

การใส่ปุ๋ยตามคำแนะนำ ใส่ปุ๋ยรองพื้นในวันปักดำ หรือหลังหว่านข้าว 20 วัน และปุ๋ยแต่งหน้าที่ระยะข้าวแตกกอสูงสุด และระยะกำเนิดช่อดอก โดยใช้อัตราดังนี้

การใส่ปุ๋ย	ข้าวไวต่อช่วงแสง	ข้าวไม่ไวต่อช่วงแสง
ปุ๋ยรองพื้น 16-20-0 หรือ 16-16-8	25 กิโลกรัมต่อไร่	30 กิโลกรัมต่อไร่
ปุ๋ยแต่งหน้า 46-0-0	5 กิโลกรัมต่อไร่	10 กิโลกรัมต่อไร่

ปุ๋ยรองพื้นที่ใช้สามารถใช้แม่ปุ๋ยผสมใช้แทนได้ การใส่ปุ๋ยตามค่าวิเคราะห์ดิน ปริมาณธาตุอาหารหลักที่ใส่ในนาข้าวตามค่า

อินทรีย์วัตถุ(% ที่วิเคราะห์ได้)	ปริมาณไนโตรเจน		ปริมาณฟอสฟอรัส		ปริมาณโพแทสเซียม	
	ไวแสง (กก.N/ไร่)	ไม่ไวแสง (กก.N/ไร่)	ที่วิเคราะห์ได้ (ppm)	ที่ต้องใส่ (กก.P ₂ O ₅ /ไร่)	ที่วิเคราะห์ได้ (ppm)	ที่ต้องใส่ (กก.K ₂ O/ไร่)
น้อยกว่า 1	9	18	น้อยกว่า 5	6	น้อยกว่า 60	6
1-2	6	12	5-10	3	60-80	3
มากกว่า 2	3	6	มากกว่า 10	0	มากกว่า 80	0



จังหวัดกาญจนบุรี

ศักยภาพการผลิตข้าว จากการใช้เทคโนโลยี จังหวัดกาญจนบุรี

ศักยภาพการให้ผลผลิต	ระดับผลผลิต (R)	ระดับผลผลิต (กก./ไร่)	%
ผลผลิตสูงและปานกลาง	1	>550	51
ผลผลิตต่ำ	3	350-450	49

พันธุ์ข้าวที่นิยมปลูกได้แก่ ชัยนาท 1 สุพรรณบุรี 1 พิษณุโลก 2 ขาวดอกมะลิ 105 และข้าวพื้นเมืองบางส่วนกระจายอยู่ตามพื้นที่ ที่มีความเหมาะสมหรือหน่วยแผนที่ดินต่างกัน มีการจัดการเพาะปลูกและการใส่ปุ๋ยที่เหมาะสม สามารถให้ผลผลิตสูงสุด 1004 กิโลกรัมต่อไร่

ดิน	พันธุ์ข้าว	การจัดการ	ผลผลิตข้าวสูงสุด (กก./ไร่)
L1 เหมาะสมมาก	ชัยนาท 1 สุพรรณบุรี 1 พิษณุโลก 2 ขาวดอกมะลิ 105	ปลูกวิธีหว่านน้ำตม ใส่ปุ๋ยอัตราตามคำแนะนำ	1004
L2 เหมาะปานกลาง	ชัยนาท 1 สุพรรณบุรี 1 พิษณุโลก 2 ขาวดอกมะลิ 105	ปลูกวิธีหว่านน้ำตม ใส่ปุ๋ยอัตราตามคำแนะนำ	937

ผลการดำเนินงานจัดทำแผนที่ศักยภาพการให้ผลผลิตข้าวเบื้องต้นของจังหวัด กาญจนบุรี สรุปได้ว่าจังหวัดกาญจนบุรีมีพื้นที่ที่มีศักยภาพในการให้ผลผลิตข้าวตามความเหมาะสมของดินออกเป็น 3 ระดับ คือ R1 R3 และ R4 และไม่พบพื้นที่ที่แสดงศักยภาพการให้ผลผลิตข้าวในระดับ R2

การใช้ปุ๋ยตามคำแนะนำ ใช้ปุ๋ยสูตร 16-20-0, 18-46-0, 12-16-8 หรือ 18-12-6 เป็นปุ๋ยรองพื้นหลังหว่านข้าว 20 วัน และปุ๋ย 46-0-0 เป็นปุ๋ยแต่งหน้าระยะข้าวแตกกอสูงสุดและระยะกำเนิดช่อดอก โดยใช้อัตราตามชนิดของดินและพันธุ์ข้าว ดังนี้

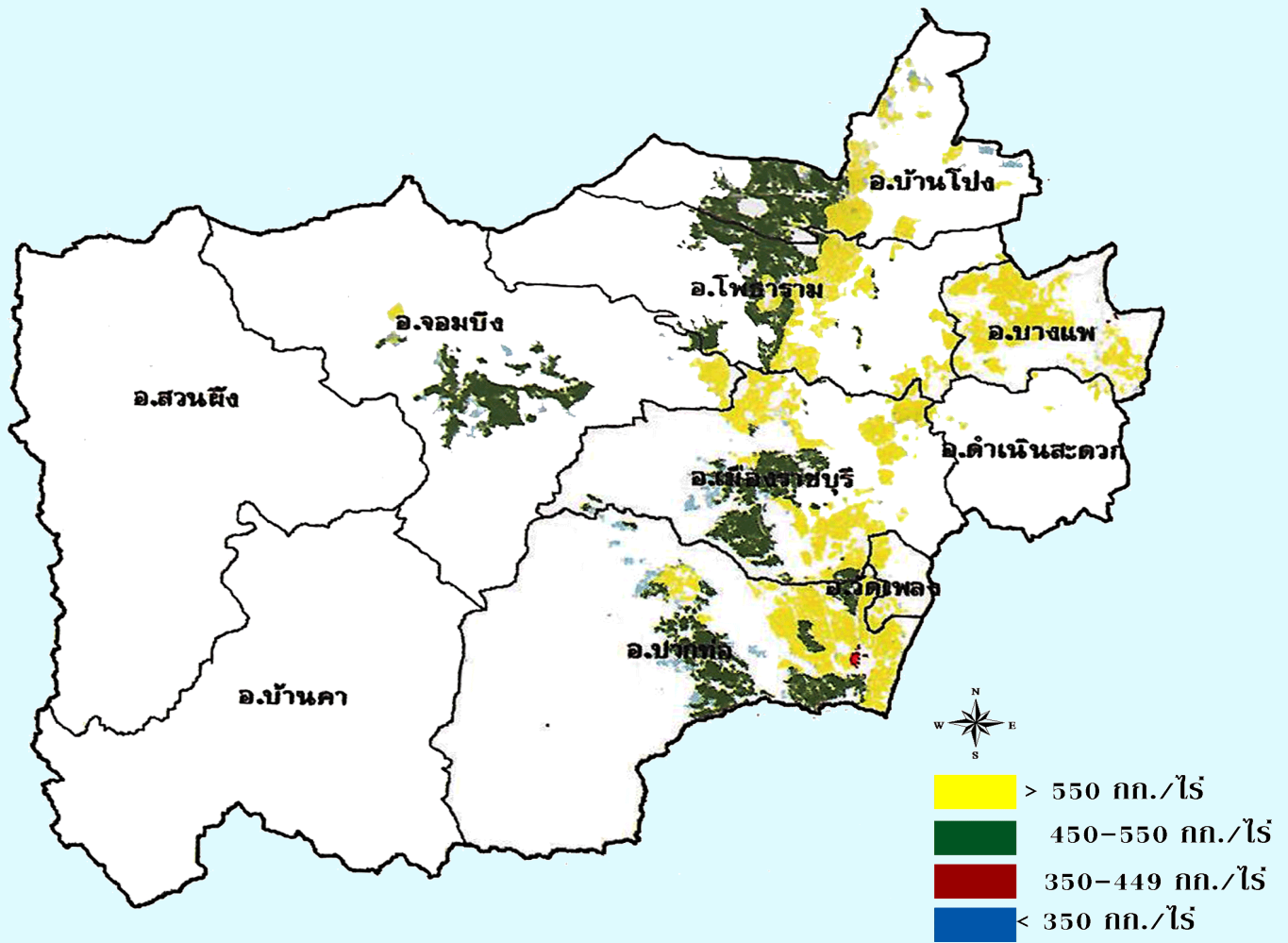
ระยะการใส่ปุ๋ย	ข้าวไวต่อช่วงแสง	ข้าวไม่ไวต่อช่วงแสง
ปุ๋ยรองพื้น ระยะ 20 วันหลังหว่าน (16-20-0, 18-46-0)	25 กิโลกรัมต่อไร่	30 กิโลกรัมต่อไร่
ปุ๋ยแต่งหน้า ระยะแตกกอสูงสุด (46-0-0)	5 กิโลกรัมต่อไร่	10 กิโลกรัมต่อไร่
ปุ๋ยแต่งหน้า ระยะกำเนิดช่อดอก (46-0-0)	5 กิโลกรัมต่อไร่	10 กิโลกรัมต่อไร่

ซึ่งจะทำให้ได้ปุ๋ยอัตรา 6-6-6 หรือ 6-6-0 กก.N-P2O5-K2O/ไร่ สำหรับข้าวไวต่อช่วงแสง และ 12-6-6 หรือ 12-6-0 กก.N-P2O5-K2O/ไร่ สำหรับข้าวไม่ไวต่อช่วงแสง โดยประมาณ ตามลำดับ

การใส่ปุ๋ยตามค่าวิเคราะห์ดิน ปริมาณธาตุอาหารหลักที่ ใส่ในนาข้าวตามค่าวิเคราะห์ดิน

อินทรีย์วัตถุ ที่วิเคราะห์ได้ (%)	ไนโตรเจนที่ต้องใส่		ฟอสฟอรัสที่เป็นประโยชน์		โพแทสเซียมที่สกัดได้	
	ข้าวไวต่อ ช่วงแสง (กกN./ไร่)	ข้าวไม่ไว ต่อช่วงแสง (กกN./ไร่)	ที่วิเคราะห์ได้ (ppm)	ที่ต้องใส่ (กก.P2O5/ไร่)	ที่วิเคราะห์ได้ (ppm)	ที่ต้องใส่ (กก.K2O/ ไร่)
< 1	9	18	< 5	6	< 60	6
1 - 2	6	12	5 – 10	3	60 – 80	3
>2	3	6	> 10	0	> 80	0





ระดับผลผลิตข้าวเมื่อใส่ปุ๋ยตามคำแนะนำของค่าวิเคราะห์ดิน
ในพื้นที่ปลูกข้าว จังหวัดราชบุรี

จังหวัดราชบุรี

ศักยภาพการผลิตข้าวจากการใช้เทคโนโลยี

ศักยภาพการให้ผลผลิต	ระดับผลผลิต (R)	ระดับผลผลิต (กิโลกรัมต่อไร่)	%
ผลผลิตสูง	R1	> 550	
ผลผลิตปานกลาง	R2	450-550	
ผลผลิตต่ำ	R3	350-450	
ผลผลิตต่ำมาก	R4	< 350	
รวม			

พันธุ์ข้าวที่เกษตรกรนิยมปลูกส่วนใหญ่ใช้พันธุ์ สุพรรณบุรี 1 พิษณุโลก 2 และชัยนาท 1 พื้นที่ที่มีความเหมาะสมมากต่อการปลูกข้าวมากและเหมาะสมปานกลางในสัดส่วนใกล้เคียงกัน การจัดการที่เหมาะสมสามารถยกระดับผลผลิตได้มากกว่า 1,000 กิโลกรัมต่อไร่

ระดับความเหมาะสมของดิน	พันธุ์ข้าว	การจัดการเพาะปลูก	ผลผลิตสูงสุด (กิโลกรัมต่อไร่)
L1	สุพรรณบุรี 1 พิษณุโลก 2 ชัยนาท 1 และ กข31	ปลูกวิธีหว่านน้ำตม ใส่ปุ๋ยตามคำแนะนำหรือตามค่าวิเคราะห์ดิน	846
L2	สุพรรณบุรี 1 พิษณุโลก 2 ชัยนาท 1 และ กข31	ปลูกวิธีหว่านน้ำตม ใส่ปุ๋ยตามคำแนะนำหรือตามค่าวิเคราะห์ดิน	914
L3	สุพรรณบุรี 1 พิษณุโลก 2 ชัยนาท 1 และ กข31	ปลูกวิธีหว่านน้ำตม ใส่ปุ๋ยตามคำแนะนำหรือตามค่าวิเคราะห์ดิน	961
Loc	สุพรรณบุรี 1 พิษณุโลก 2 ชัยนาท 1 และ กข31	ปลูกวิธีหว่านน้ำตม ใส่ปุ๋ยตามคำแนะนำหรือตามค่าวิเคราะห์ดิน	1,057



จังหวัดเพชรบุรี

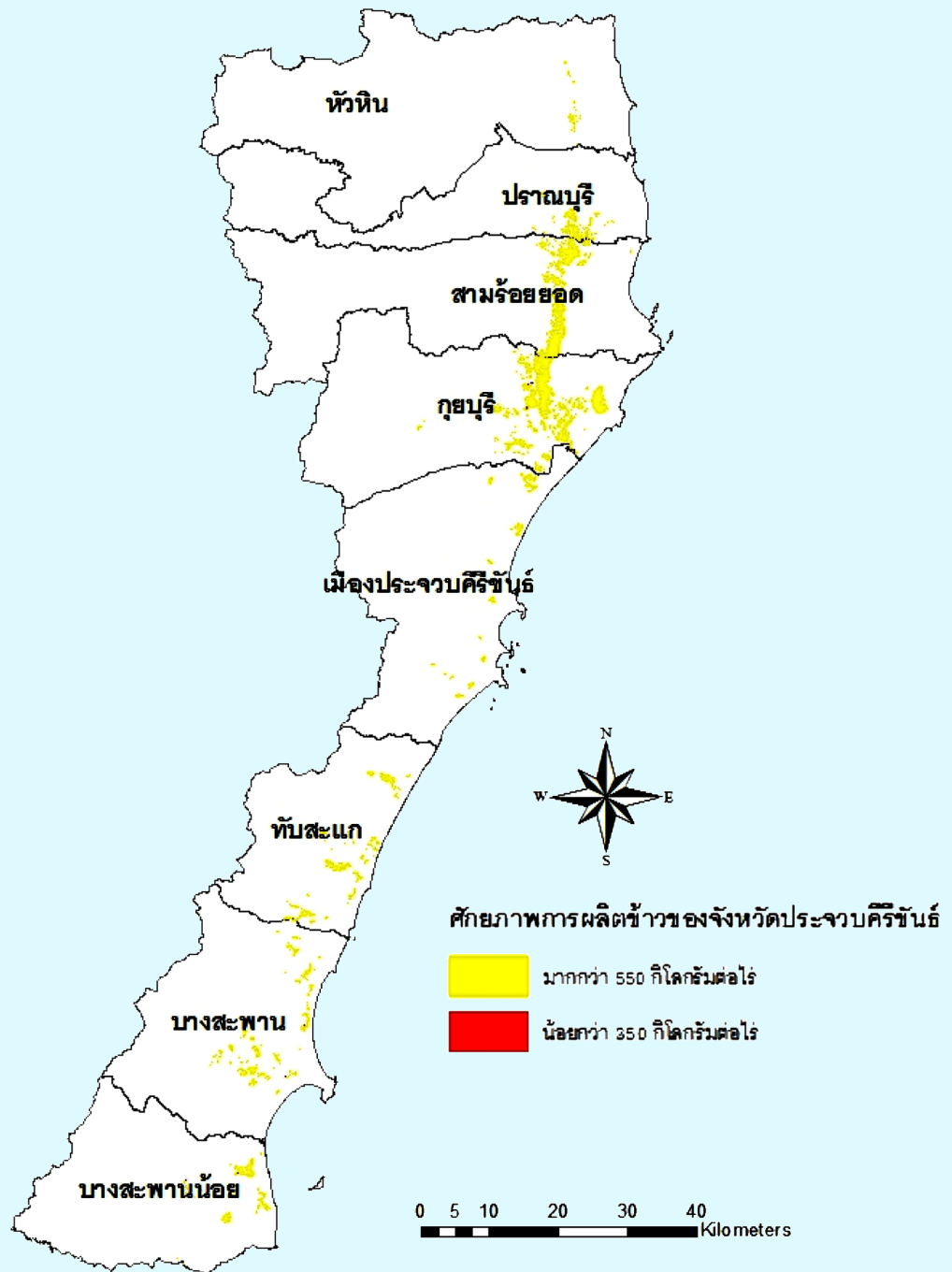
ศักยภาพการผลิตข้าวจากการใช้เทคโนโลยี

ศักยภาพการให้ผลผลิต	ระดับผลผลิต (R)	ระดับผลผลิต (กิโลกรัมต่อไร่)	%
ผลผลิตสูง	R1	> 550	
ผลผลิตปานกลาง	R2	450-550	
ผลผลิตต่ำ	R3	350-450	
ผลผลิตต่ำมาก	R4	< 350	
รวม			

พันธุ์ข้าวที่เกษตรกรนิยมปลูกส่วนใหญ่ใช้พันธุ์ สุพรรณบุรี 1 พิษณุโลก 2 ชัยนาท 1 และสุพรรณบุรี 60 พื้นที่ที่มีความเหมาะสมต่อการปลูกข้าวมากและเหมาะสมปานกลาง ประมาณร้อยละ 80 และ 20 ตามลำดับ การจัดการที่เหมาะสมสามารถยกระดับผลผลิตได้มากกว่า 1,000 กิโลกรัมต่อไร่

ระดับความเหมาะสมของดิน	พันธุ์ข้าว	การจัดการเพาะปลูก	ผลผลิตสูงสุด (กิโลกรัมต่อไร่)
L1	สุพรรณบุรี 1 พิษณุโลก 2 ชัยนาท 1 และสุพรรณบุรี 60	ปลูกวิธีหว่านน้ำตม ใส่ปุ๋ยตามคำแนะนำหรือตามค่าวิเคราะห์ดิน	1,067
L2	สุพรรณบุรี 1 พิษณุโลก 2 ชัยนาท 1 และสุพรรณบุรี 60	ปลูกวิธีหว่านน้ำตม ใส่ปุ๋ยตามคำแนะนำหรือตามค่าวิเคราะห์ดิน	1,058
L3	สุพรรณบุรี 1 พิษณุโลก 2 ชัยนาท 1 และสุพรรณบุรี 60	ปลูกวิธีหว่านน้ำตม ใส่ปุ๋ยตามคำแนะนำหรือตามค่าวิเคราะห์ดิน	969
Loc	สุพรรณบุรี 1 พิษณุโลก 2 ชัยนาท 1 และสุพรรณบุรี 60	ปลูกวิธีหว่านน้ำตม ใส่ปุ๋ยตามคำแนะนำหรือตามค่าวิเคราะห์ดิน	881





ระดับผลผลิตข้าวเมื่อใส่ปุ๋ยตามคำแนะนำของค่าวิเคราะห์ดิน
ในพื้นที่ปลูกข้าวของจังหวัดประจวบคีรีขันธ์

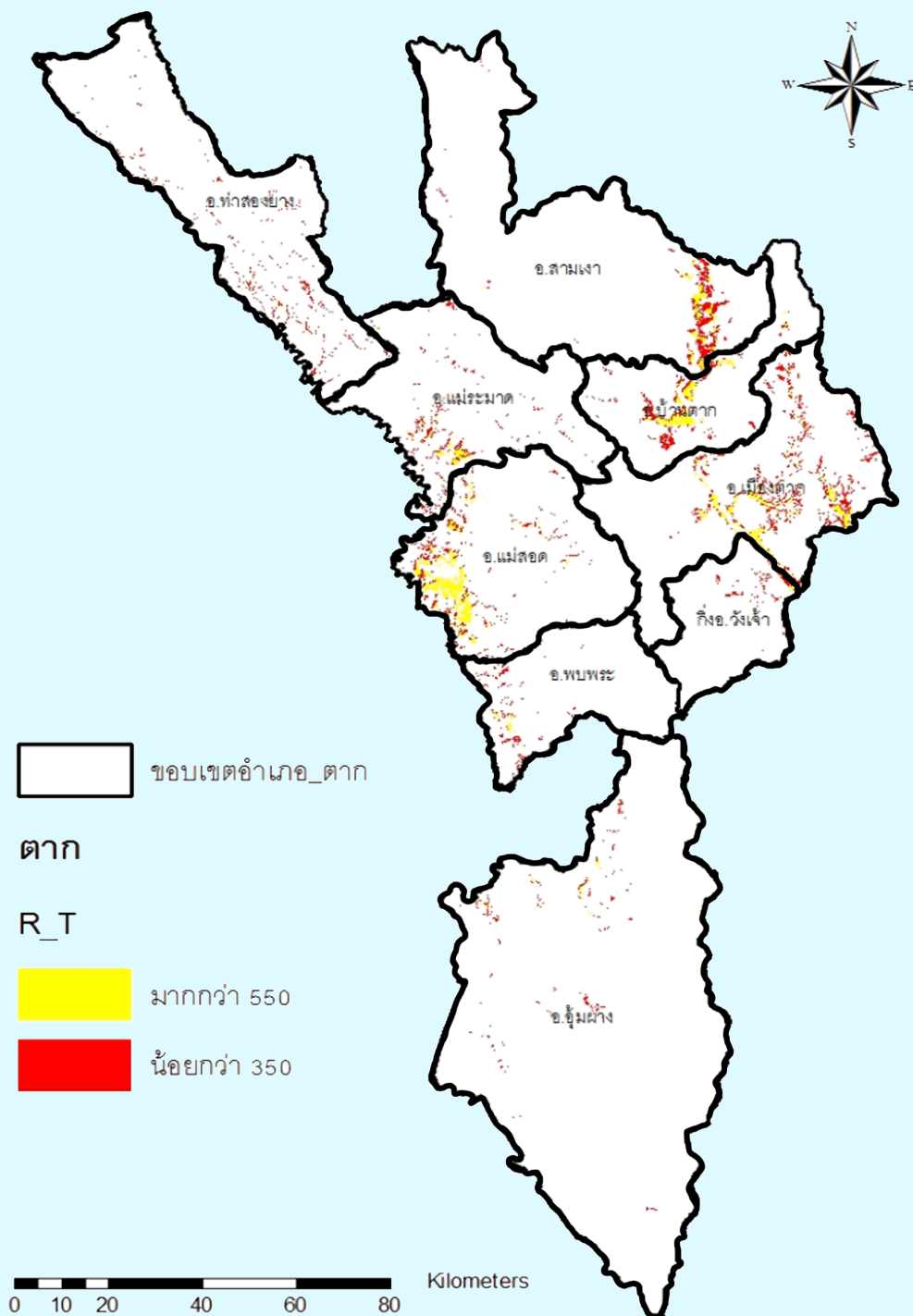
จังหวัดประจวบคีรีขันธ์

ศักยภาพการผลิตข้าวจากการใช้เทคโนโลยี

ศักยภาพการให้ผลผลิต	ระดับผลผลิต (R)	ระดับผลผลิต (กิโลกรัมต่อไร่)	%
ผลผลิตสูง	R1	> 550	
ผลผลิตปานกลาง	R2	450-550	
ผลผลิตต่ำ	R3	350-450	
ผลผลิตต่ำมาก	R4	< 350	
รวม			

พันธุ์ข้าวที่เกษตรกรนิยมปลูกส่วนใหญ่ใช้พันธุ์ สุพรรณบุรี 1 พิษณุโลก 2 ชัยนาท 1 และข้าวดอกมะลิ 105 พื้นที่มีความเหมาะสมต่อการปลูกข้าวมากและเหมาะสมปานกลาง ประมาณร้อยละ 80 และ 20 ตามลำดับ การจัดการที่เหมาะสมสามารถยกระดับผลผลิตได้มากกว่า 1,000 กิโลกรัมต่อไร่

ระดับความเหมาะสมของดิน	พันธุ์ข้าว	การจัดการเพาะปลูก	ผลผลิตสูงสุด (กิโลกรัมต่อไร่)
L1	สุพรรณบุรี 1 พิษณุโลก 2 ชัยนาท 1 ปทุมธานี 1 และ ข้าวดอกมะลิ 105	ปลูกวิธีหว่านน้ำตม ใส่ปุ๋ยตามคำแนะนำหรือ ตามค่าวิเคราะห์ดิน	885
L3	สุพรรณบุรี 1 พิษณุโลก 2 ชัยนาท 1 ปทุมธานี 1 และ ข้าวดอกมะลิ 105	ปลูกวิธีหว่านน้ำตม ใส่ปุ๋ยตามคำแนะนำหรือ ตามค่าวิเคราะห์ดิน	929
Loc	สุพรรณบุรี 1 พิษณุโลก 2 ชัยนาท 1 ปทุมธานี 1 และ ข้าวดอกมะลิ 105	ปลูกวิธีหว่านน้ำตม ใส่ปุ๋ยตามคำแนะนำหรือ ตามค่าวิเคราะห์ดิน	550



ระดับผลผลิตข้าวเมื่อใส่ปุ๋ยตามคำแนะนำของค่าวิเคราะห์ดิน
ในพื้นที่ปลูกข้าวของจังหวัดตาก

จังหวัดตาก

ศักยภาพการผลิตข้าวจากการใช้เทคโนโลยี

ศักยภาพการให้ผลผลิต	ระดับผลผลิต (R)	ระดับผลผลิต (กิโลกรัมต่อไร่)	%
ผลผลิตสูง	R1	> 550	
ผลผลิตปานกลาง	R2	450-550	
ผลผลิตต่ำ	R3	350-450	
ผลผลิตต่ำมาก	R4	< 350	
รวม			

พันธุ์ข้าวที่เกษตรกรนิยมปลูกส่วนใหญ่ใช้พันธุ์ สุพรรณบุรี 1 พิษณุโลก 2 ชัยนาท 1 ชัยนาท 80 กข29 กข31 และข้าวพันธุ์พื้นเมือง เช่น บือชะเอม พื้นที่ที่มีความเหมาะสมมากต่อการปลูกข้าวมาก ปานกลาง บางพื้นที่ไม่เหมาะสม การใช้เทคโนโลยีที่เหมาะสมสามารถเพิ่มผลผลิตข้าวได้มากกว่า 550 กิโลกรัมต่อไร่ โดยให้ผลผลิตได้สูงสุ่มมากกว่า 900 กิโลกรัมต่อไร่

ระดับความเหมาะสมของดิน	พันธุ์ข้าว	การจัดการเพาะปลูก	ผลผลิตสูงสุด (กิโลกรัมต่อไร่)
L1	สุพรรณบุรี 1 ชัยนาท 1 ชัยนาท 80 กข29 และกข31	ปลูกวิธีหว่านน้ำตม ใส่ปุ๋ยตามคำแนะนำหรือตามค่าวิเคราะห์ดิน	598
	ขาวดอกมะลิ 105	ปลูกวิธีหว่านน้ำตม ใส่ปุ๋ยตามคำแนะนำหรือตามค่าวิเคราะห์ดิน	920
L2	สุพรรณบุรี 1 ชัยนาท 1 ชัยนาท 80 กข29 และกข31	ปลูกวิธีหว่านน้ำตม ใส่ปุ๋ยตามคำแนะนำหรือตามค่าวิเคราะห์ดิน	628
	ขาวดอกมะลิ 105	ปลูกวิธีหว่านน้ำตม ใส่ปุ๋ยตามคำแนะนำหรือตามค่าวิเคราะห์ดิน	673

