

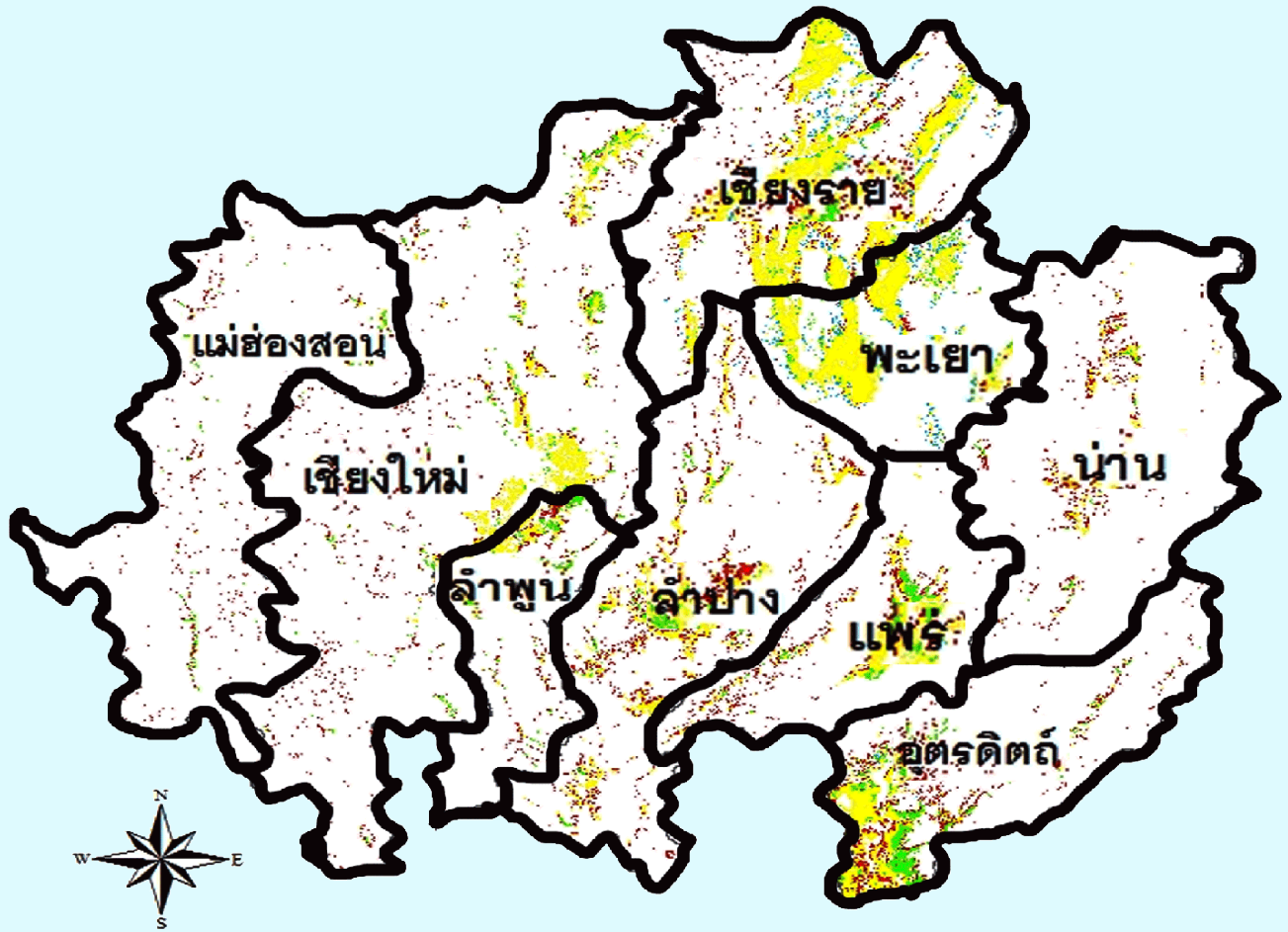
การใส่ปุ๋ยตามคำแนะนำ ใส่ปุ๋ยรองพื้นในวันปักดำ หรือหลังหว่านข้าว 20 วัน และปุ๋ยแต่งหน้าที่ระยะข้าวแตกกอสูงสุด และระยะกำเนิดช่อดอก โดยใช้อัตราดังนี้

การใส่ปุ๋ย	ข้าวไวต่อช่วงแสง	ข้าวไม่ไวต่อช่วงแสง
ปุ๋ยรองพื้น 16-20-0 หรือ 16-16-8	25 กิโลกรัมต่อไร่	30 กิโลกรัมต่อไร่
ปุ๋ยแต่งหน้า 46-0-0	5 กิโลกรัมต่อไร่	10 กิโลกรัมต่อไร่

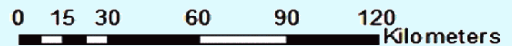
ปุ๋ยรองพื้นที่ใช้สามารถใช้แม่ปุ๋ยผสมใช้แทนได้ การใส่ปุ๋ยตามค่าวิเคราะห์ดิน ปริมาณธาตุอาหารหลักที่ใส่ในนาข้าวตามค่า

อินทรีย์วัตถุ(%) ที่วิเคราะห์ได้	ปริมาณไนโตรเจน		ปริมาณฟอสฟอรัส		ปริมาณโพแทสเซียม	
	ไวแสง (กก.N/ไร่)	ไม่ไวแสง (กก.N/ไร่)	ที่วิเคราะห์ได้ (ppm)	ที่ต้องใส่ (กก.P ₂ O ₅ /ไร่)	ที่วิเคราะห์ได้ (ppm)	ที่ต้องใส่ (กก.K ₂ O/ไร่)
น้อยกว่า 1	9	18	น้อยกว่า 5	6	น้อยกว่า 60	6
1-2	6	12	5-10	3	60-80	3
มากกว่า 2	3	6	มากกว่า 10	0	มากกว่า 80	0

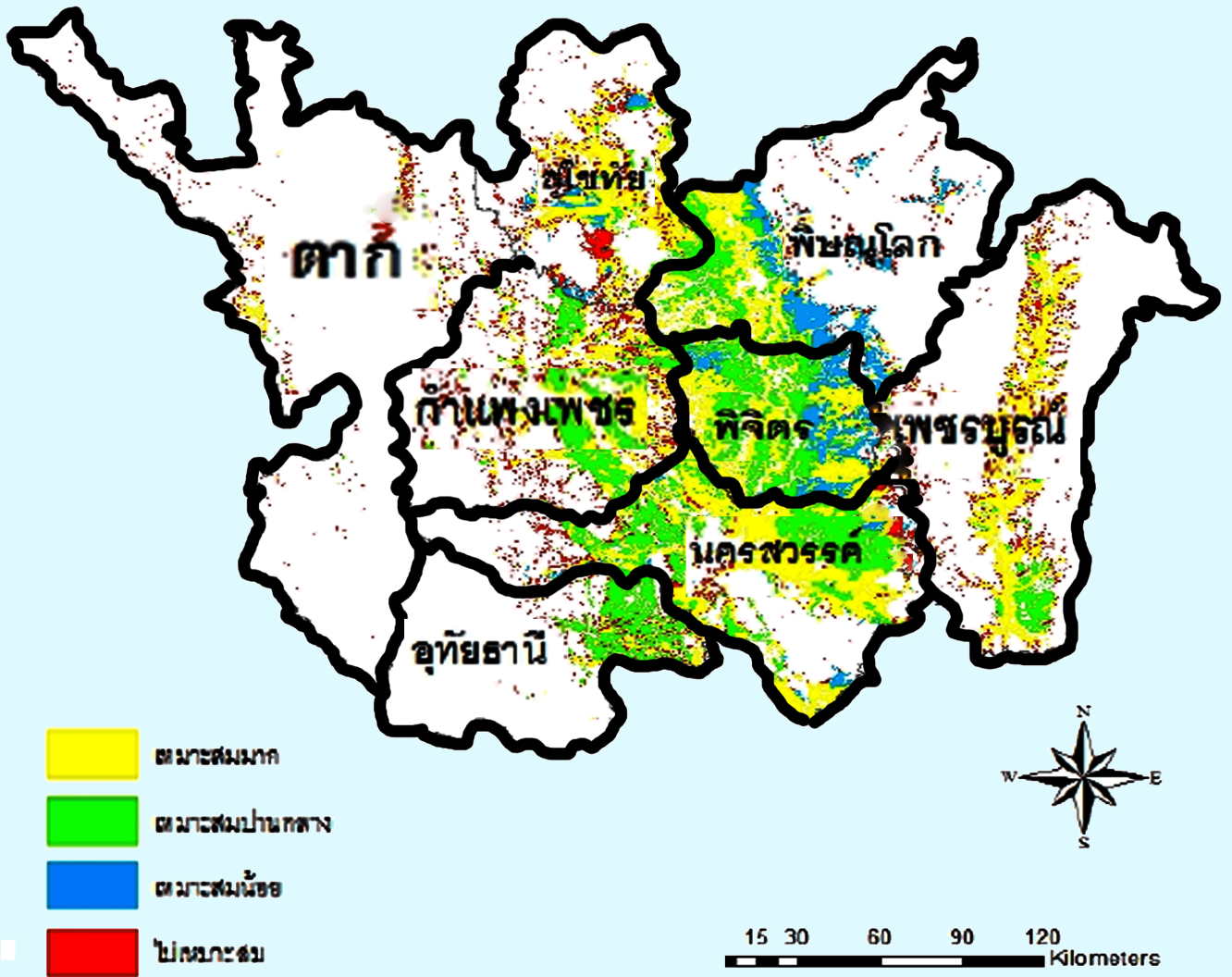
ความเหมาะสมต่อการปลูกข้าวของดินนา ภาคเหนือตอนบน

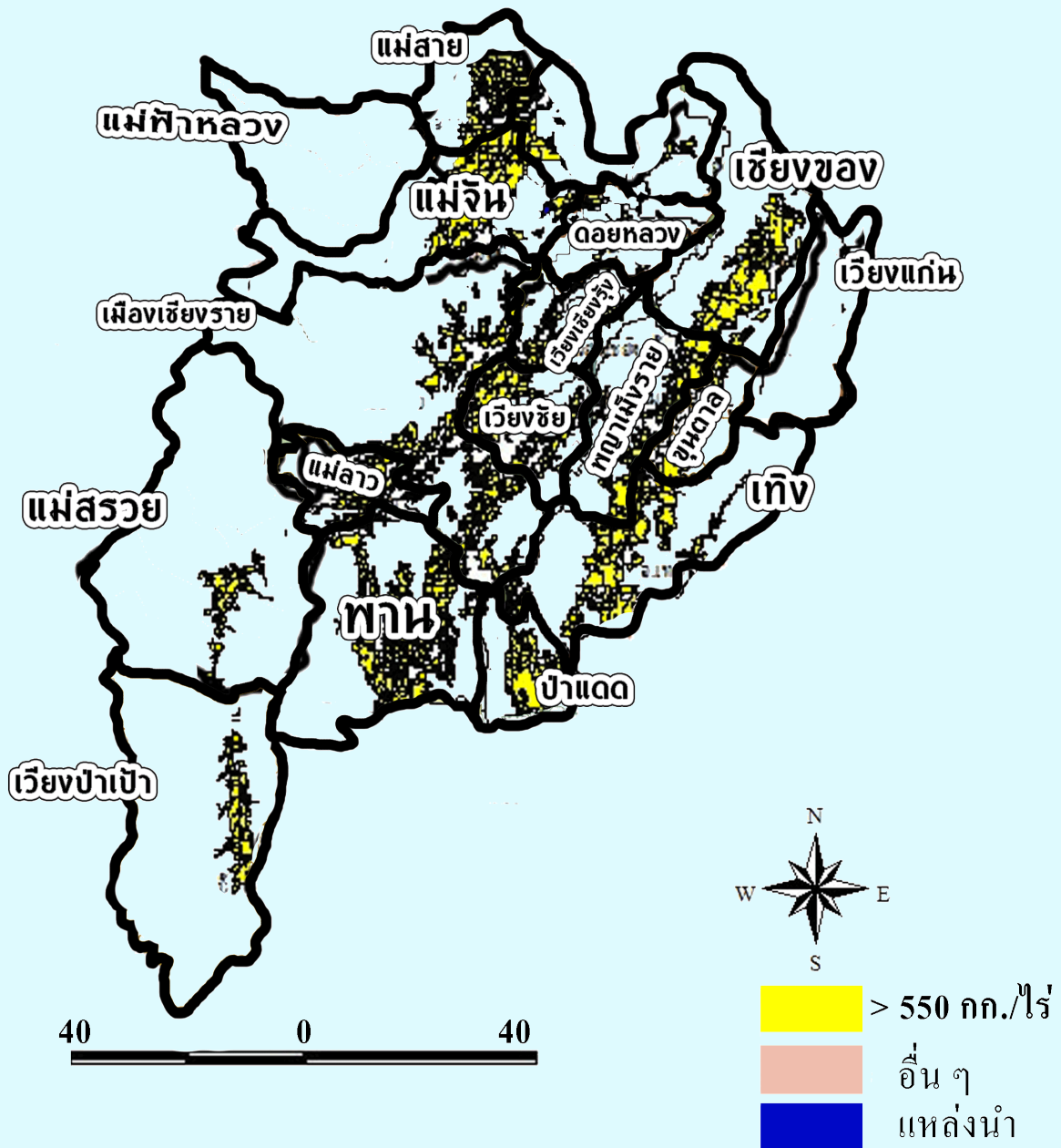


ความเหมาะสมของดินต่อการปลูกข้าว



ความเหมาะสมต่อการปลูกข้าวของดินนา ภาคเหนือตอนล่าง





ระดับผลผลิตข้าวเมื่อใส่ปุ๋ยตามคำแนะนำของค่าวิเคราะห์ดิน
ในพื้นที่ปลูกข้าว จังหวัดเชียงราย

จังหวัดเชียงราย

ศักยภาพการให้ผลผลิตข้าวนาปรังของจังหวัดเชียงราย

พันธุ์ข้าวที่นิยมปลูกในพื้นที่นาปรัง มี ชัยนาท 1, พิษณุโลก 2, สุพรรณบุรี 1, สุพรรณบุรี 60 สันป่าตอง 1, กข10, ก.วก.1, ก.วก.2 และ Koshihikari กระจายอยู่ตามพื้นที่ที่มีความเหมาะสมหรือหน่วยแผนที่ดินที่ต่างกัน มีการจัดการเพาะปลูกและการใส่ปุ๋ยที่เหมาะสม สามารถให้ผลผลิตสูงสุด 1,036 กิโลกรัมต่อไร่

คำแนะนำการจัดการเพาะปลูก

และการใส่ปุ๋ยข้าวนาปรัง ตามพันธุ์ข้าวและระดับความเหมาะสมของดินนา จังหวัดเชียงราย

ดิน	ชนิดข้าว	การจัดการ	ผลผลิตข้าวสูงสุด (กก./ไร่)
เหมาะสมมาก	สันป่าตอง 1 กข10	นาหว่านน้ำตม ใส่ปุ๋ยอัตราตามคำแนะนำ	958
	ชัยนาท 1, พิษณุโลก 2, สุพรรณบุรี 1 สุพรรณบุรี 60	นาหว่านน้ำตม ใส่ปุ๋ยอัตราตามคำแนะนำ	1,036
	ก.วก.1 , ก.วก.2 และ Koshihikari	เริ่มปลูกเดือนมกราคม แบบนาดำ ใส่ปุ๋ยอัตราตามคำแนะนำ	641
เหมาะสมปานกลาง	สันป่าตอง 1 กข10	ปลูกเดือนมกราคม หว่านน้ำตม ใส่ปุ๋ยอัตราตามคำแนะนำ	943
	ชัยนาท 1, พิษณุโลก 2, สุพรรณบุรี 1 สุพรรณบุรี 60	นาหว่านน้ำตม ใส่ปุ๋ยอัตราตามคำแนะนำ	1,025
เหมาะสมน้อย	สันป่าตอง 1 กข10	นาหว่านน้ำตม ใส่ปุ๋ยอัตราตามคำแนะนำ	963
	ชัยนาท 1, พิษณุโลก 2, สุพรรณบุรี 1 สุพรรณบุรี 60	นาดำ ใส่ปุ๋ยอัตราตามคำแนะนำ	702

การใช้ปุ๋ยตามคำแนะนำ ใช้ปุ๋ยสูตร 16-20-0, 18-46-0, 12-16-8 หรือ 18-12-6 เป็นปุ๋ยรองพื้น หลังหว่านข้าว 20 วัน และปุ๋ย 46-0-0 เป็นปุ๋ยแต่งหน้าระยะข้าวแตกกอสูงสุดและระยะกำเนิดช่อดอก โดยใช้อัตราตามชนิดของดินและพันธุ์ข้าว ดังนี้

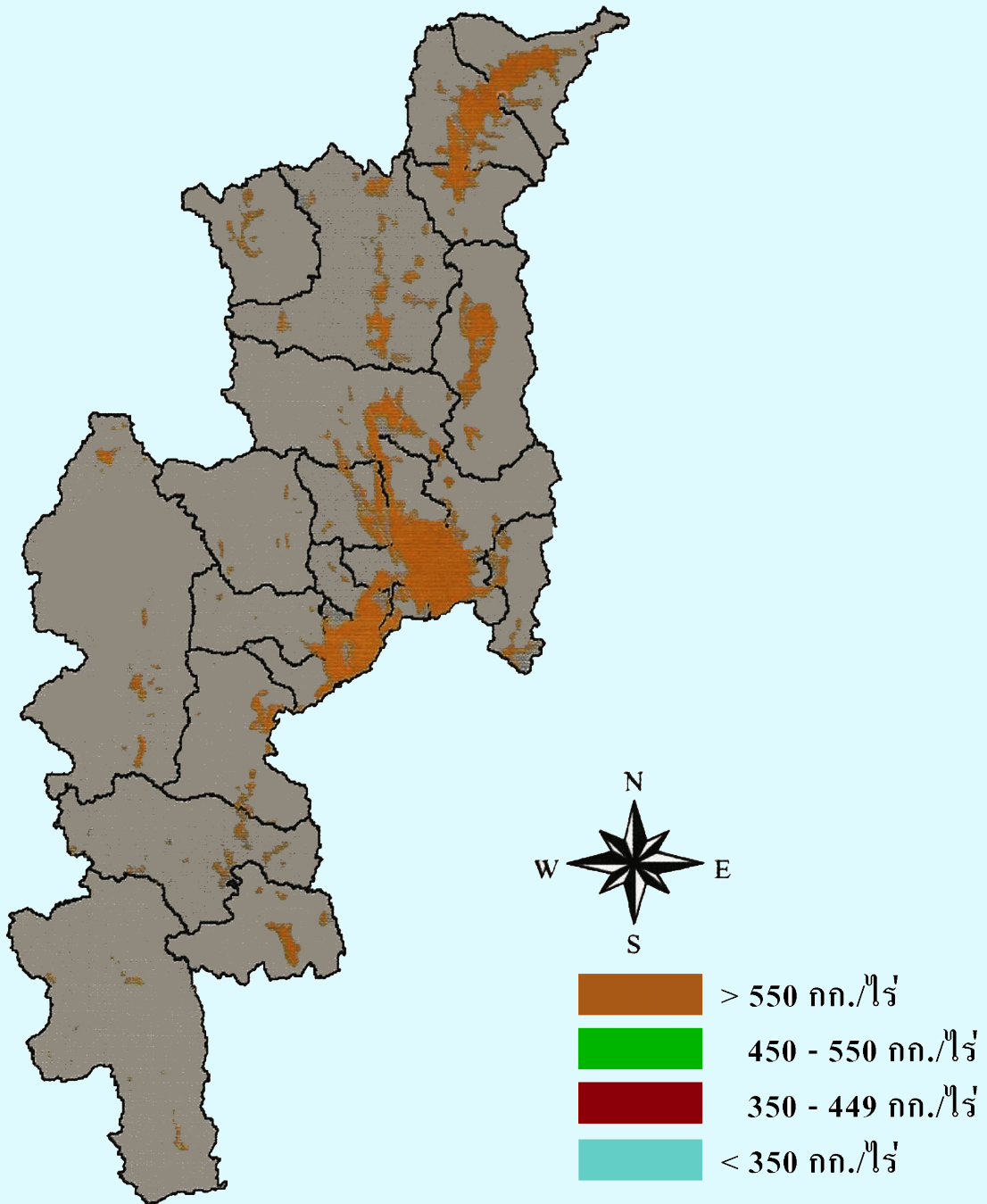
สูตรปุ๋ย	ข้าวไวต่อช่วงแสง	ข้าวไม่ไวต่อช่วงแสง
ปุ๋ยรองพื้น ระยะ 20 วันหลังหว่าน (16-20-0, 18-46-0)	25 กิโลกรัมต่อไร่	30 กิโลกรัมต่อไร่
ปุ๋ยแต่งหน้า ระยะแตกกอสูงสุด (46-0-0)	5 กิโลกรัมต่อไร่	10 กิโลกรัมต่อไร่
ปุ๋ยแต่งหน้า ระยะกำเนิดช่อดอก (46-0-0)	5 กิโลกรัมต่อไร่	10 กิโลกรัมต่อไร่

ซึ่งจะทำให้ได้ปุ๋ยอัตรา 6-6-6 หรือ 6-6-0 กก.N-P2O5-K2O/ไร่ สำหรับข้าวไวต่อช่วงแสง และ 12-6-6 หรือ 12-6-0 กก.N-P2O5-K2O/ไร่ สำหรับข้าวไม่ไวต่อช่วงแสง โดยประมาณ ตามลำดับ

การใช้ปุ๋ยตามค่าวิเคราะห์ดิน พิจารณาเลือกใช้อัตราปุ๋ยไนโตรเจน ฟอสเฟต และโพแทสเซียม ตามค่าความอุดมสมบูรณ์ของดิน ดังนี้

อินทรีย์วัตถุ ที่วิเคราะห์ได้ (%)	ไนโตรเจนที่ต้องใส่		ฟอสฟอรัสที่เป็นประโยชน์		โพแทสเซียมที่สกัดได้	
	ข้าวไวต่อช่วงแสง (กกN./ไร่)	ข้าวไม่ไว ต่อช่วงแสง (กกN./ไร่)	ที่วิเคราะห์ได้ (ppm)	ที่ต้องใส่ (กก.P2O5/ไร่)	ที่วิเคราะห์ได้ (ppm)	ที่ต้องใส่ (กก.K2O/ไร่)
< 1	9	18	< 5	6	< 60	6
1 - 2	6	12	5 - 10	3	60 - 80	3
>2	3	6	> 10	0	> 80	0





ระดับผลผลิตข้าวเมื่อใส่ปุ๋ยตามคำแนะนำของค่าวิเคราะห์ดิน
ของพื้นที่ปลูกข้าวในจังหวัดเชียงใหม่

จังหวัดเชียงใหม่

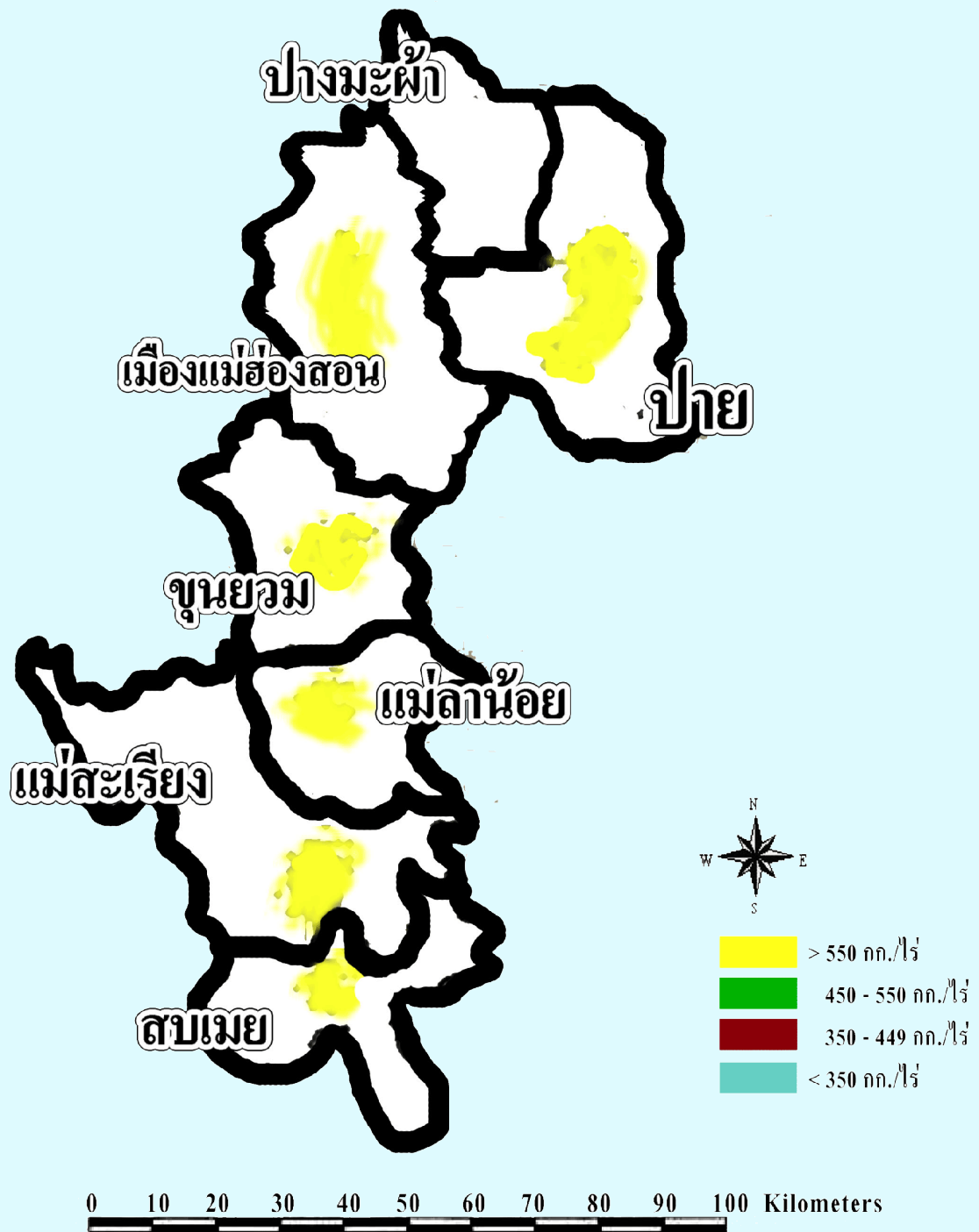
ระดับศักยภาพการผลิตข้าวจากการใช้เทคโนโลยี

ศักยภาพการให้ผลผลิต	ระดับผลผลิต (R)	ระดับผลผลิต (กิโลกรัมต่อไร่)	%
ผลผลิตสูง	R1	> 550	
ผลผลิตปานกลาง	R2	450-550	
ผลผลิตต่ำ	R3	350-450	
ผลผลิตต่ำมาก	R4	< 350	
รวม			

พันธุ์ข้าวที่เกษตรกรนิยมปลูกส่วนใหญ่ใช้พันธุ์ พันธุ์ข้าวดอกมะลิ 105 กข6 สันป่าตอง1 เจ้าฮ้อ กวก. 1 และ กวก. 2 พื้นที่ส่วนใหญ่เป็นพื้นที่นาฝน มีความเหมาะสมต่อการปลูกข้าวมาก และพื้นที่บางส่วนไม่เหมาะสม พื้นที่บางส่วนมีการปลูกพืชหมุนเวียนหรือพืชคลุมดิน การใช้เทคโนโลยีที่เหมาะสมช่วยเพิ่มผลผลิตข้าวได้มากกว่า 550 กิโลกรัมต่อไร่

ระดับความเหมาะสมของดิน	พันธุ์ข้าว	การจัดการเพาะปลูก	ผลผลิตสูงสุด (กิโลกรัมต่อไร่)
L1	พันธุ์ข้าวดอกมะลิ 105 กข6 สันป่าตอง1	ปลูกแบบปักดำ ใส่งูยตามคำแนะนำ	724
L2	พันธุ์ข้าวดอกมะลิ 105 กข6 สันป่าตอง1	ปลูกแบบปักดำ ใส่งูยตามคำแนะนำ	ไม่มีข้อมูล
Loc	พันธุ์ข้าวดอกมะลิ 105 กข6 สันป่าตอง1	ปลูกแบบปักดำ ใส่งูยตามคำแนะนำ	ไม่มีข้อมูล





ระดับผลผลิตข้าวเมื่อใส่ปุ๋ยตามคำแนะนำของค่าวิเคราะห์ดิน
ในพื้นที่ปลูกข้าว จังหวัดแม่ฮ่องสอน

จังหวัดแม่ฮ่องสอน

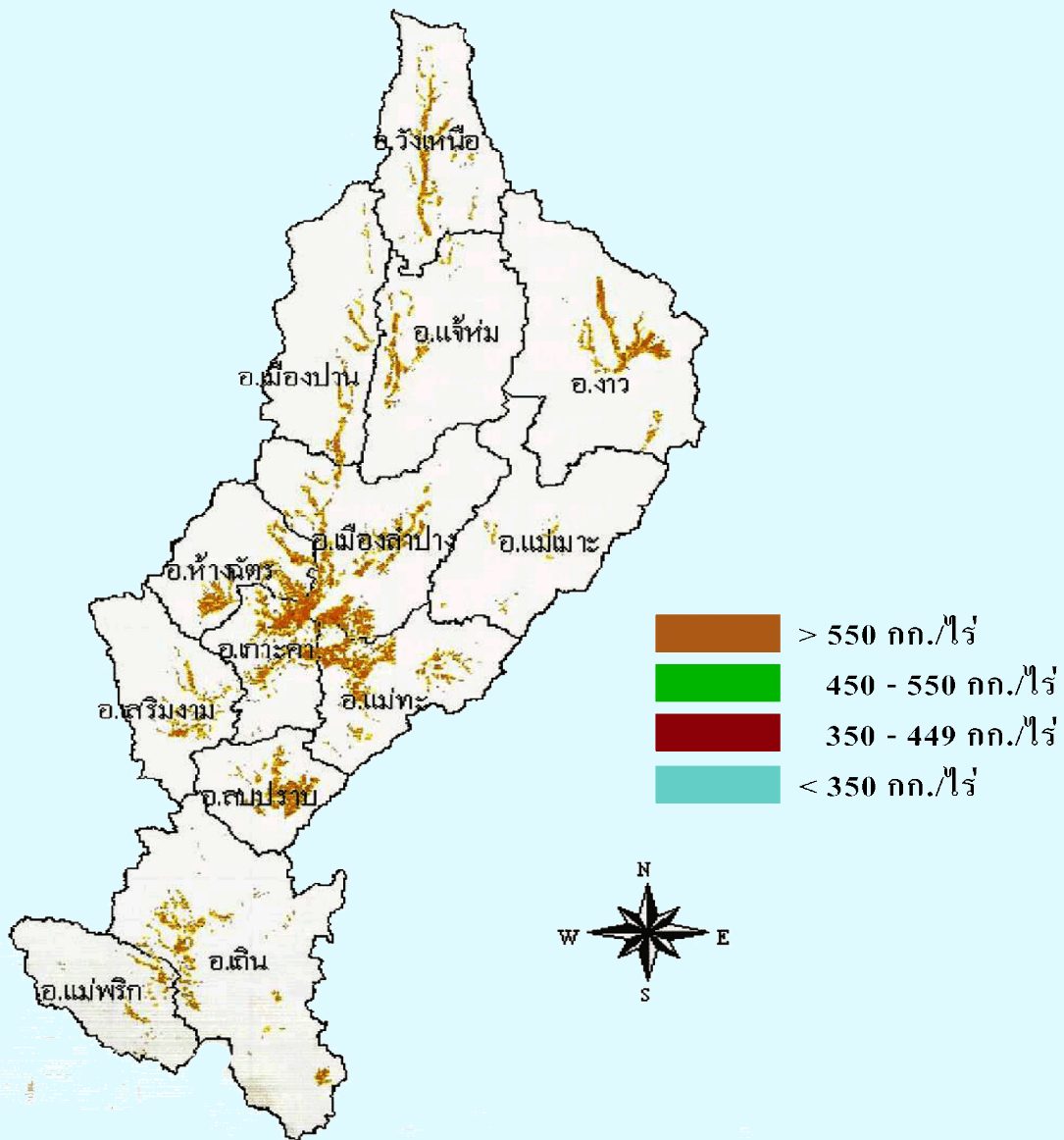
ระดับศักยภาพการผลิตข้าวจากการใช้เทคโนโลยี

ศักยภาพการให้ผลผลิต	ระดับผลผลิต (R)	ระดับผลผลิต (กิโลกรัมต่อไร่)	%
ผลผลิตสูง	R1	> 550	
ผลผลิตปานกลาง	R2	450-550	
ผลผลิตต่ำ	R3	350-450	
ผลผลิตต่ำมาก	R4	< 350	
รวม			

พันธุ์ข้าวที่เกษตรกรนิยมปลูกส่วนใหญ่ใช้พันธุ์ พันธุ์ขาวดอกมะลิ 105 กข21 และข้าวพันธุ์พื้นเมืองต่าง ๆ พื้นที่ส่วนใหญ่เป็นพื้นที่สูง จึงถูกจัดว่าไม่เหมาะสมต่อการปลูกข้าว แต่เกษตรกรส่วนใหญ่นิยมปลูกข้าวไร่ สภาพเป็นน่าน้ำฝน การใช้เทคโนโลยีที่เหมาะสมช่วยเพิ่มผลผลิตข้าวได้มากกว่า 550 กิโลกรัมต่อไร่ โดยให้ผลผลิตข้าวสูงสุด 850 กิโลกรัมต่อไร่

ระดับความเหมาะสมของดิน	พันธุ์ข้าว	การจัดการเพาะปลูก	ผลผลิตสูงสุด (กิโลกรัมต่อไร่)
L1	สันป่าตอง1	ปลูกแบบปักดำ ใส่ปุ๋ยตามคำแนะนำ	631
	ขาวดอกมะลิ 105	ปลูกแบบปักดำ ใส่ปุ๋ยตามคำแนะนำ	481
L2	IR77954-28-34-3	ปลูกแบบปักดำ -ใส่ปุ๋ยรองพื้น 46-0-0 อัตรา 9 กก./ไร่ และ 0-46-0 อัตรา 13 กก./ไร่ -ใส่ปุ๋ยแต่งหน้า46-0-0 อัตรา 3 กก./ไร่	864
	กข21	ปลูกแบบปักดำ -ใส่ปุ๋ยรองพื้น 46-0-0 อัตรา 9 กก./ไร่ และ 0-46-0 อัตรา 13 กก./ไร่ -ใส่ปุ๋ยรองพื้น 46-0-0 อัตรา 9 กก./ไร่ ระยะแตกกอ -ใส่ปุ๋ยแต่งหน้า46-0-0 อัตรา 9 กก./ไร่	851
Loc	เหนียวสันป่าตอง	ปลูกแบบปักดำ -ใส่ปุ๋ยรองพื้น 46-0-0 อัตรา 4 กก./ไร่ -ใส่ปุ๋ยแต่งหน้า46-0-0 อัตรา 3 กก./ไร่	601
	ขาวดอกมะลิ 105	ปลูกแบบปักดำ ใส่ปุ๋ยตามคำแนะนำ	800





ระดับผลผลิตข้าวเมื่อใส่ปุ๋ยตามคำแนะนำของค่าวิเคราะห์ดิน
ของพื้นที่ปลูกข้าวในจังหวัดลำปาง

จังหวัดลำปาง

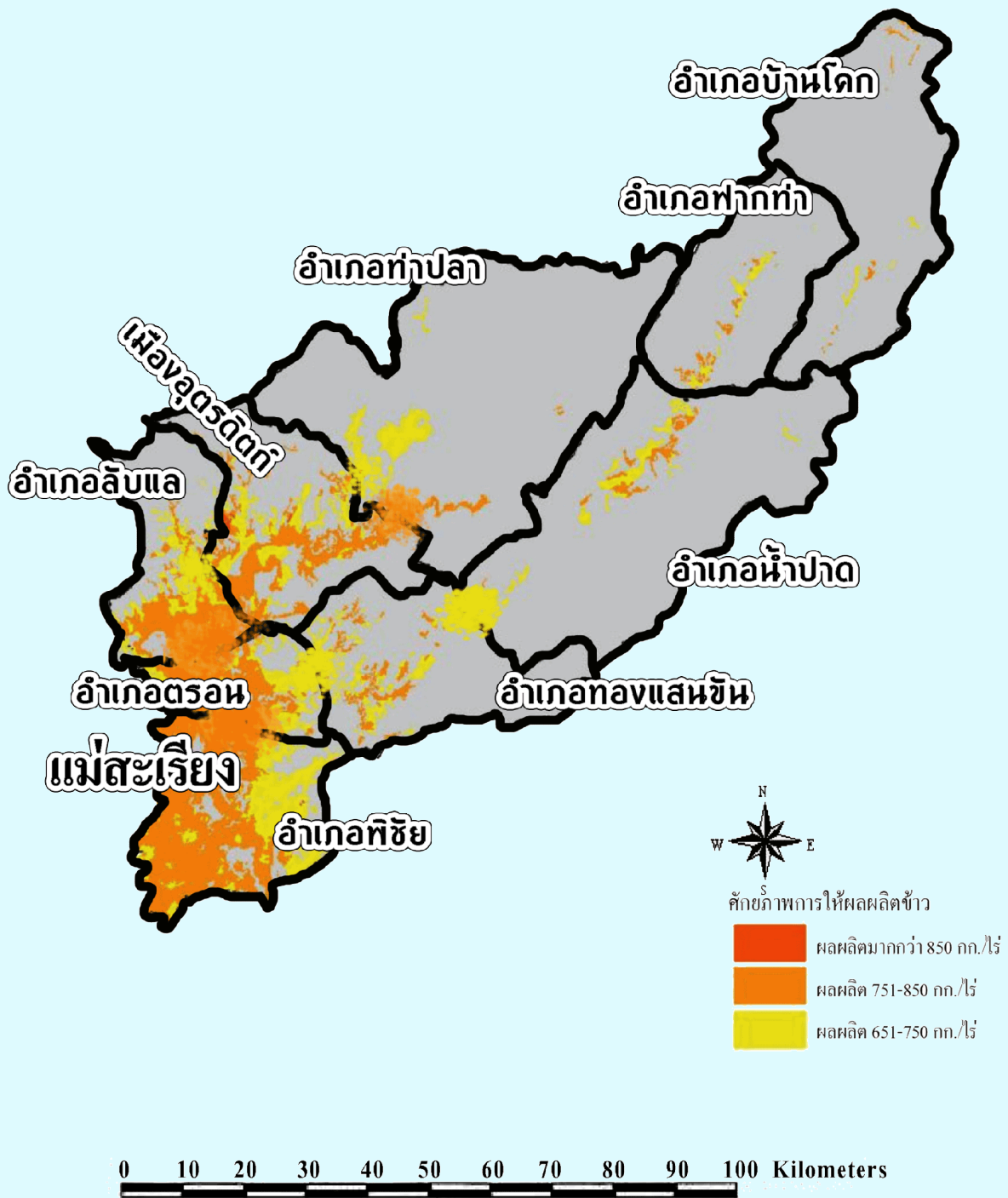
ระดับศักยภาพการผลิตข้าวจากการใช้เทคโนโลยี

ศักยภาพการให้ผลผลิต	ระดับผลผลิต (R)	ระดับผลผลิต (กิโลกรัมต่อไร่)	%
ผลผลิตสูง	R1	> 550	
ผลผลิตปานกลาง	R2	450-550	
ผลผลิตต่ำ	R3	350-450	
ผลผลิตต่ำมาก	R4	< 350	
รวม			

พันธุ์ข้าวที่เกษตรกรนิยมปลูกส่วนใหญ่ใช้พันธุ์ พันธุ์ขาวดอกมะลิ 105 กข6 กข10 และสันป่าตอง พื้นที่ส่วนใหญ่เป็นพื้นที่นาน้ำฝน ที่มีความเหมาะสมต่อการปลูกข้าวปานกลาง พื้นที่บางส่วนไม่เหมาะสมต่อการปลูกข้าว การใช้เทคโนโลยีที่เหมาะสมช่วยเพิ่มผลผลิตข้าวได้มากกว่า 550 กิโลกรัมต่อไร่

ระดับความเหมาะสมของดิน	พันธุ์ข้าว	การจัดการเพาะปลูก	ผลผลิตสูงสุด (กิโลกรัมต่อไร่)
L1	กข6	ใส่ปุ๋ยตามคำแนะนำ	725
L2	กข6	ใส่ปุ๋ยตามคำแนะนำ	526





ระดับผลผลิตข้าวเมื่อใส่ปุ๋ยตามคำแนะนำของดาวิเดาระห์ดิน
ในพื้นที่ปลูกข้าว จังหวัดอุดรดิตรก

จังหวัดอุดรดิตถ์

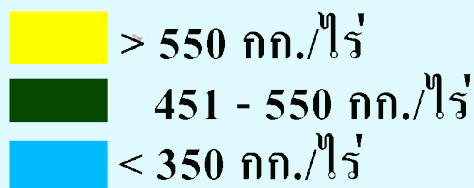
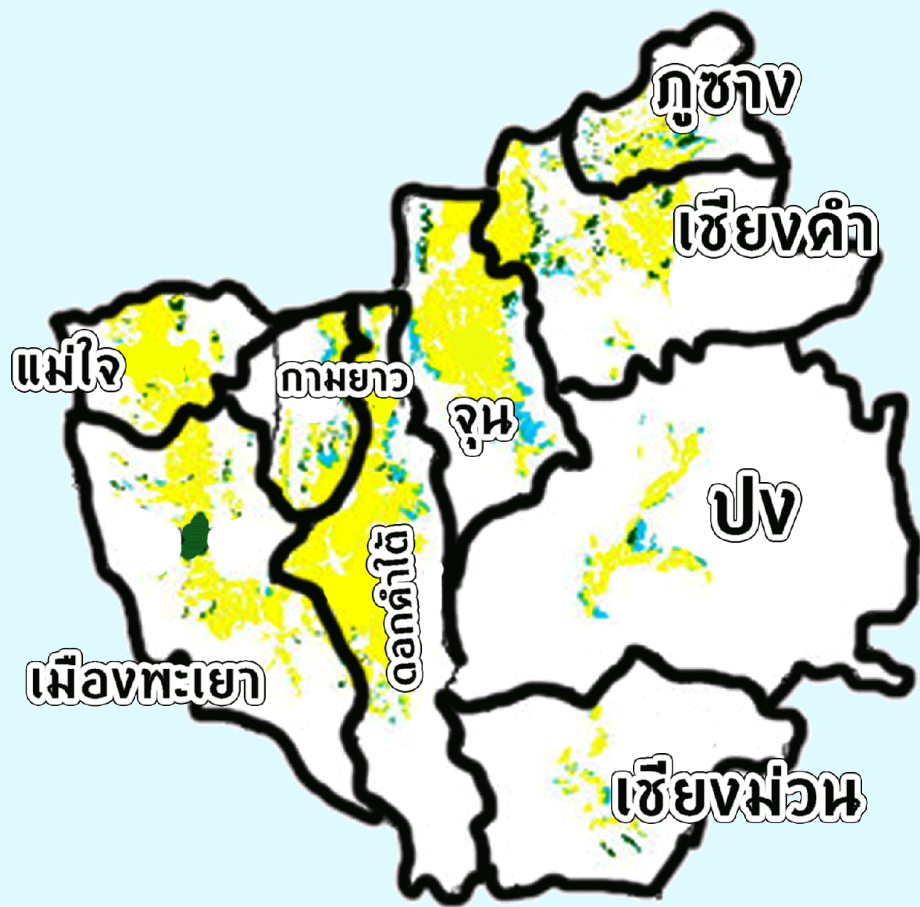
ระดับศักยภาพการผลิตข้าวจากการใช้เทคโนโลยี

ศักยภาพการให้ผลผลิต	ระดับผลผลิต (R)	ระดับผลผลิต (กิโลกรัมต่อไร่)	%
ผลผลิตสูง	R1	> 550	
ผลผลิตปานกลาง	R2	450-550	
ผลผลิตต่ำ	R3	350-450	
ผลผลิตต่ำมาก	R4	< 350	
รวม			

พันธุ์ข้าวที่เกษตรกรนิยมปลูกส่วนใหญ่ใช้พันธุ์ ขาวดอกมะลิ 105 กข6 พิษณุโลก 2 ชัยนาท 1 สุพรรณบุรี 1 ปทุมธานี 1 กข41 และ กข47 พื้นที่ปลูกข้าวมีทั้งนาขั้นน้ำฝนและพื้นที่ชลประทานมีความเหมาะสมต่อการปลูกข้าวมากและปานกลางเป็นส่วนใหญ่ การใช้เทคโนโลยีที่เหมาะสมช่วยเพิ่มผลผลิตข้าวได้สูงสุด 931 กิโลกรัมต่อไร่ หรือเพิ่มขึ้นประมาณร้อยละ 45

ระดับความเหมาะสมของดิน	พันธุ์ข้าว	การจัดการเพาะปลูก	ผลผลิตสูงสุด (กิโลกรัมต่อไร่)
L1		ใส่ปุ๋ยตามคำแนะนำ	788
L2		ใส่ปุ๋ยตามคำแนะนำ	757
L3		ใส่ปุ๋ยตามค่าวิเคราะห์ดิน	931
L4		ใส่ปุ๋ยตามค่าวิเคราะห์ดิน	840





ระดับผลผลิตข้าวเมื่อใส่ปุ๋ยตามคำแนะนำของค่าวิเคราะห์ดิน
ในพื้นที่ปลูกข้าว จังหวัดพะเยา

จังหวัดพะเยา

ศักยภาพการผลิตข้าวจากการใช้เทคโนโลยี ของจังหวัดพะเยา

ศักยภาพการให้ผลผลิต	ระดับผลผลิต (R)	ระดับผลผลิต (กิโลกรัมต่อไร่)	%
ผลผลิตสูง	1	>550	89
ผลผลิตปานกลาง	2	451-550	4
ผลผลิตต่ำ	3	350-450	0
ผลผลิตต่ำมาก	4	<350	7
รวม			100

พันธุ์ข้าวที่นิยมปลูกส่วนใหญ่ใช้พันธุ์ข้าว กข6 รองลงมาได้แก่ พันธุ์ขาวดอกมะลิ 105 ข้าวเจ้าคุณภาพดี พันธุ์ กข15 และข้าวเหนียวอายุเบา ได้แก่พันธุ์สันป่าตอง 1 พันธุ์ดอสบเปา กระจายอยู่ตามพื้นที่ที่มีความเหมาะสมหรือ หน่วยแผนที่ดิน ที่ต่าง กัน มีการจัดการเพาะปลูกและการใส่ปุ๋ยที่เหมาะสมสามารถให้ผลผลิตให้ผลผลิต สูงสุด 681 กิโลกรัมต่อไร่

ระดับความเหมาะสมของดิน	พันธุ์ข้าว	การจัดการเพาะปลูก	ผลผลิตสูงสุด (กิโลกรัมต่อไร่)
L1	กข 6	ปลูกแบบปักดำ การใส่ปุ๋ยตามคำแนะนำ	632
	กข15	ปลูกแบบปักดำ หรือหว่านข้าวแห้ง การใส่ปุ๋ยตามคำแนะนำ	681
	ขาวดอกมะลิ105	ปลูกแบบปักดำ การใส่ปุ๋ยตามคำแนะนำ	648
L2	ขาวดอกมะลิ105	ปลูกแบบปักดำ การใส่ปุ๋ยตามคำแนะนำ	531
L3	สันป่าตอง 1	ปลูกแบบปักดำ การใส่ปุ๋ยตามคำแนะนำ	614
Loc	กข15	หว่านข้าวแห้งหรือปักดำ การใส่ปุ๋ยตามคำแนะนำ *หาแหล่งน้ำเพิ่มเติม	622

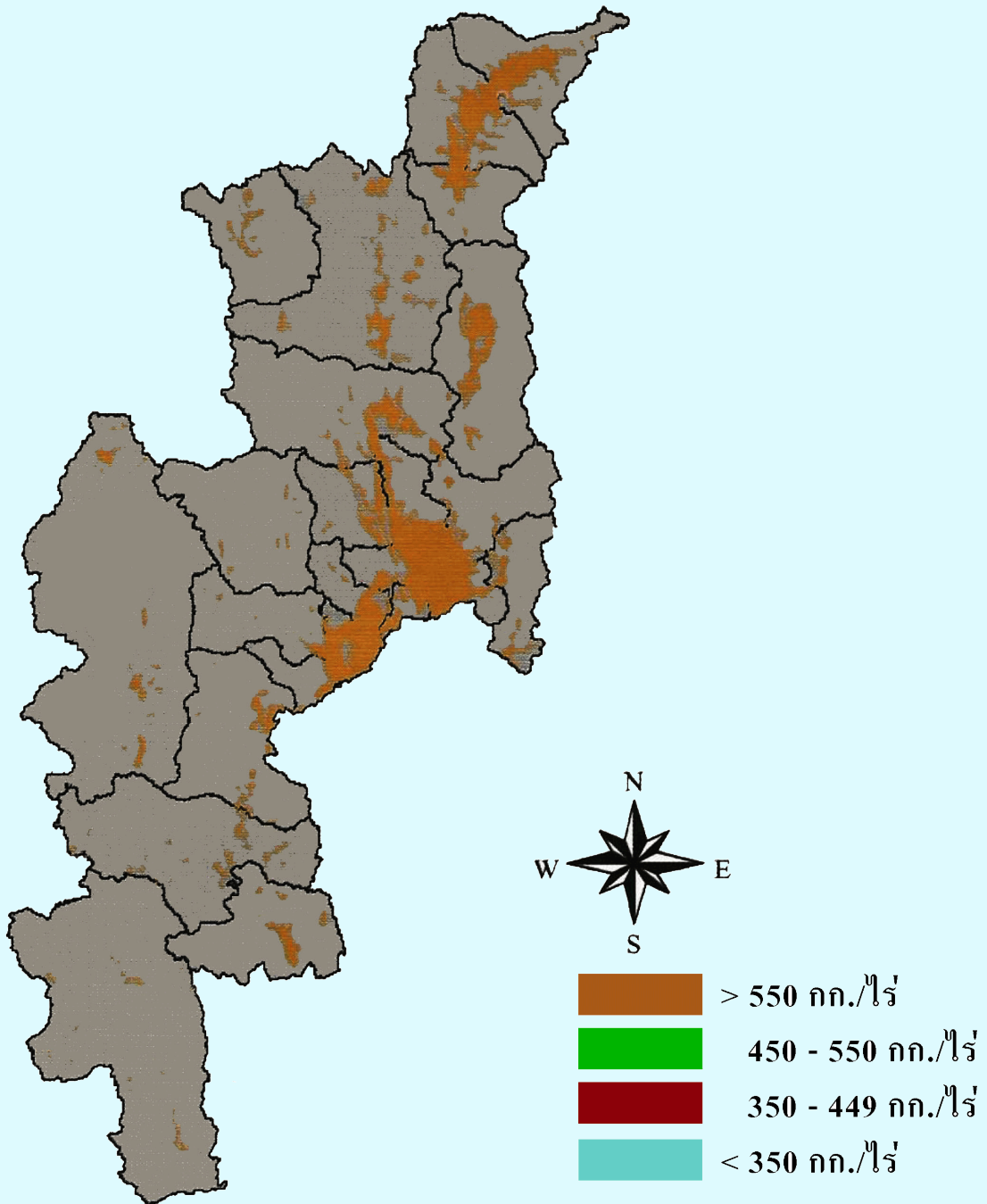
การใส่ปุ๋ยตามคำแนะนำ ใส่ปุ๋ยรองพื้น ในวันปักดำ หรือ หลังหว่านข้าว 20 วัน และปุ๋ยแต่งหน้าทีระยะ ข้าวแตกกอสูงสุด และ ระยะกำหนดช่อดอก โดยใช้อัตราดังนี้

การใส่ปุ๋ย	ข้าวไวต่อช่วงแสง	ข้าวไม่ไวต่อช่วงแสง
ปุ๋ยรองพื้น 16-20-0 หรือ 16-16-8	25 กิโลกรัมต่อไร่	30 กิโลกรัมต่อไร่
ปุ๋ยแต่งหน้า 46-0-0	5 กิโลกรัมต่อไร่	10 กิโลกรัมต่อไร่

ปุ๋ยรองพื้นที่ใช้สามารถใช้แม่ปุ๋ยผสมใช้แทนได้ การใส่ปุ๋ยตามค่าวิเคราะห์ดิน ปริมาณธาตุอาหารหลักที่ใส่ในนาข้าวตามค่าวิเคราะห์ดิน

อินทรีย์วัตถุ (%) ที่วิเคราะห์ได้	ปริมาณไนโตรเจน		ปริมาณฟอสฟอรัส		ปริมาณโพแทสเซียม	
	ไวแสง (กก.N/ไร่)	ไม่ไวแสง (กก.N/ไร่)	ที่วิเคราะห์ได้ (ส่วนในล้านส่วน)	ที่ต้องใส่ (กก. P2O5/ไร่)	ที่วิเคราะห์ได้ (ส่วนในล้านส่วน)	ที่ต้องใส่ (กก. K2O/ไร่)
น้อยกว่า 1	9	18	น้อยกว่า 5	6	น้อยกว่า 60	6
1 - 2	6	12	5 - 10	3	60 - 80	3
มากกว่า 2	3	6	มากกว่า 10	0	มากกว่า 80	0





ระดับผลผลิตข้าวเมื่อใส่ปุ๋ยตามคำแนะนำของค่าวิเคราะห์ดิน
ของพื้นที่ปลูกข้าวในจังหวัดเชียงใหม่

จังหวัดแพร่

ศักยภาพการให้ผลผลิตข้าว จังหวัดแพร่

ศักยภาพการให้ผลผลิต	ระดับผลผลิต(R)	ระดับผลผลิต (กก./ไร่)	%
ผลผลิตสูงมาก	1a	>850	65
ผลผลิตสูง	1b	>701-850	35

ดิน	พันธุ์ข้าว / พีชร่วมระบบ	การจัดการ	ผลผลิตสูงสุด (กิโลกรัมต่อไร่)
L1 เหมาะสมมาก	กข10, สันป่าตอง 1/ พีชไร่	การปลูกแบบปักดำ ใส่ปุ๋ยตามคำแนะนำ	970
	กข6 และ ขาวดอกมะลิ 105 / พีชไร่		800
L2 เหมาะสมปานกลาง	กข10, สันป่าตอง 1 / พีชไร่	การปลูกแบบปักดำ ใส่ปุ๋ยตามคำแนะนำ	780
	กข6 / พีชไร่		650
Loc เหมาะสมสำหรับพีชอื่น	กข10	การปลูกแบบปักดำ ใส่ปุ๋ยตามคำแนะนำ	760
	กข6		740

การใช้ปุ๋ยตามคำแนะนำ ใช้ปุ๋ยสูตร 16-20-0, 18-46-0, 12-16-8 หรือ 18-12-6 เป็นปุ๋ยรองพื้นหลังหว่านข้าว 20 วัน และปุ๋ย 46-0-0 เป็นปุ๋ยแต่งหน้าระยะข้าวแตกกอสูงสุดและระยะกำเนิดช่อดอก โดยใช้อัตราตามชนิดของดินและพันธุ์ข้าว ดังนี้

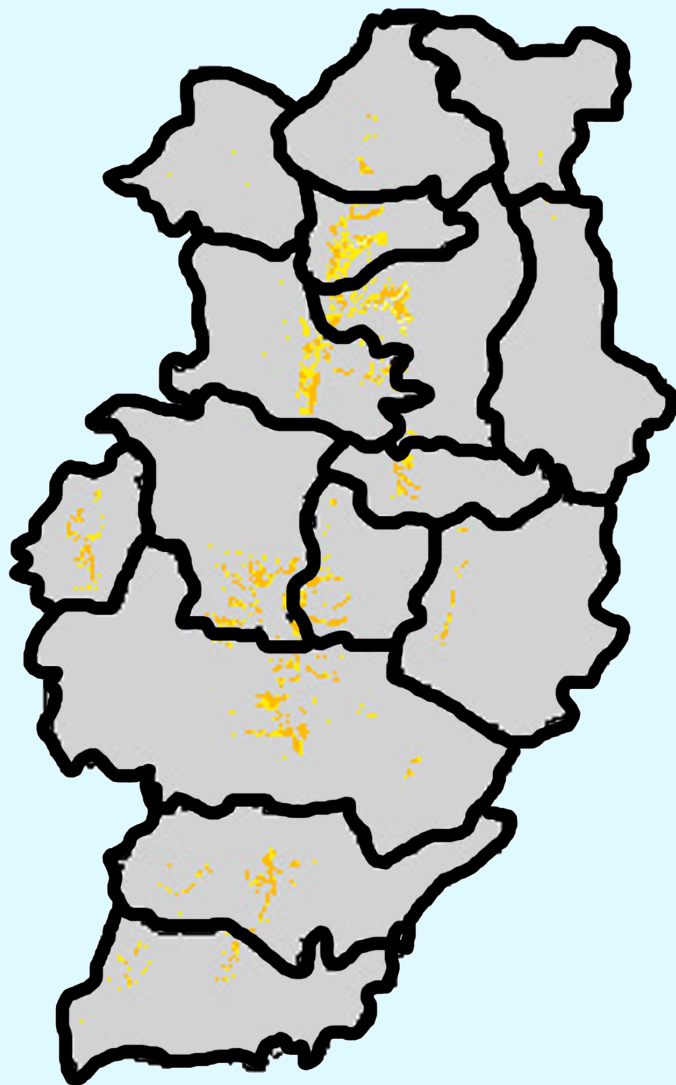
สูตรปุ๋ย	ข้าวไวต่อช่วงแสง	ข้าวไม่ไวต่อช่วงแสง
ปุ๋ยรองพื้น ระยะ 20 วันหลังหว่าน (16-20-0, 18-46-0)	25 กิโลกรัมต่อไร่	30 กิโลกรัมต่อไร่
ปุ๋ยแต่งหน้า ระยะแตกกอสูงสุด (46-0-0)	5 กิโลกรัมต่อไร่	10 กิโลกรัมต่อไร่
ปุ๋ยแต่งหน้า ระยะกำเนิดช่อดอก (46-0-0)	5 กิโลกรัมต่อไร่	10 กิโลกรัมต่อไร่

ซึ่งจะทำให้ได้ปุ๋ยอัตรา 6-6-6 หรือ 6-6-0 กก./ไร่ สำหรับข้าวไวต่อช่วงแสง และ 12-6-6 หรือ 12-6-0 กก./ไร่ สำหรับข้าวไม่ไวต่อช่วงแสง โดยประมาณ ตามลำดับ

การใช้ปุ๋ยตามค่าวิเคราะห์ดิน ปริมาณธาตุอาหารหลักที่ใส่ในนาข้าวตามค่าวิเคราะห์ดิน

อินทรีย์วัตถุ ที่วิเคราะห์ได้ (%)	ไนโตรเจนที่ต้องใส่		ฟอสฟอรัสที่เป็นประโยชน์		โพแทสเซียมที่สกัดได้	
	ข้าวไวต่อช่วงแสง (กกN./ไร่)	ข้าวไม่ไว ต่อช่วงแสง (กกN./ไร่)	ที่วิเคราะห์ได้ (ppm)	ที่ต้องใส่ (กก.P2O5/ไร่)	ที่วิเคราะห์ได้ (ppm)	ที่ต้องใส่ (กก.K2O/ไร่)
< 1	9	18	< 5	6	< 60	6
1 - 2	6	12	5 - 10	3	60 - 80	3
>2	3	6	> 10	0	> 80	0





- > 800 กก./ไร่
- 701- 800 กก./ไร่
- 551 - 700 กก./ไร่



ระดับผลผลิตข้าวเมื่อใส่ปุ๋ยตามคำแนะนำของค่าวิเคราะห์ดิน
ในพื้นที่ปลูกข้าว จังหวัดน่าน

จังหวัดน่าน

ศักยภาพการให้ผลผลิตข้าวของจังหวัดน่าน

ระดับความเหมาะสม	R	ระดับผลผลิต (กก./ไร่)	%
ผลผลิตสูง	1	>550	100

ความเหมาะสมของดิน	ระบบปลูกพืช	พันธุ์ข้าว	การจัดการ	ผลผลิตข้าว (กิโลกรัมต่อไร่)
L1 เหมาะสมมาก	ข้าว-พืชไร่	กข10 สันป่าตอง 1	ปลูกโดยวิธีปักดำ ใส่ปุ๋ยตามคำแนะนำ	902
L2 เหมาะสมปานกลาง	ข้าว-พืชไร่	เหนียวหวัน 1 (กข6/หอมทุ่ง)	ปลูกโดยวิธีปักดำ ใส่ปุ๋ยตามคำแนะนำ	853
L3 เหมาะสมน้อย	ข้าว-พืชผัก(พริก)	กข10 สันป่าตอง 1	ปลูกโดยวิธีปักดำ	1,070
	ข้าวฤดูเดียว	กข6	ปลูกโดยวิธีปักดำ ใส่ปุ๋ยตามคำแนะนำ	763
Loc ไม่เหมาะสม		กข10 สันป่าตอง 1	ปลูกโดยวิธีปักดำ ใส่ปุ๋ยตามคำแนะนำ	825
		กข6	ปลูกโดยวิธีปักดำ ใส่ปุ๋ยตามคำแนะนำ	670

หมายเหตุ พืชไร่ ได้แก่ ข้าวโพด ถั่วเหลือง และยาสูบ เป็นต้น พืชผัก ได้แก่ พริก พืชผักต่าง ๆ

การใส่ปุ๋ยตามคำแนะนำ ใส่ปุ๋ยรองพื้น ในวันปักดำ หรือ หลังหว่านข้าว 20 วัน และปุ๋ยแต่งหน้าทีระยะ ข้าวแตกกอสูงสุด และ ระยะกำหนดช่อดอก โดยใช้สูตรดังนี้

การใส่ปุ๋ย	ข้าวไวต่อช่วงแสง	ข้าวไม่ไวต่อช่วงแสง
ปุ๋ยรองพื้น 16-20-0 หรือ 16-16-8	25 กิโลกรัมต่อไร่	30 กิโลกรัมต่อไร่
ปุ๋ยแต่งหน้า 46-0-0	5 กิโลกรัมต่อไร่	10 กิโลกรัมต่อไร่

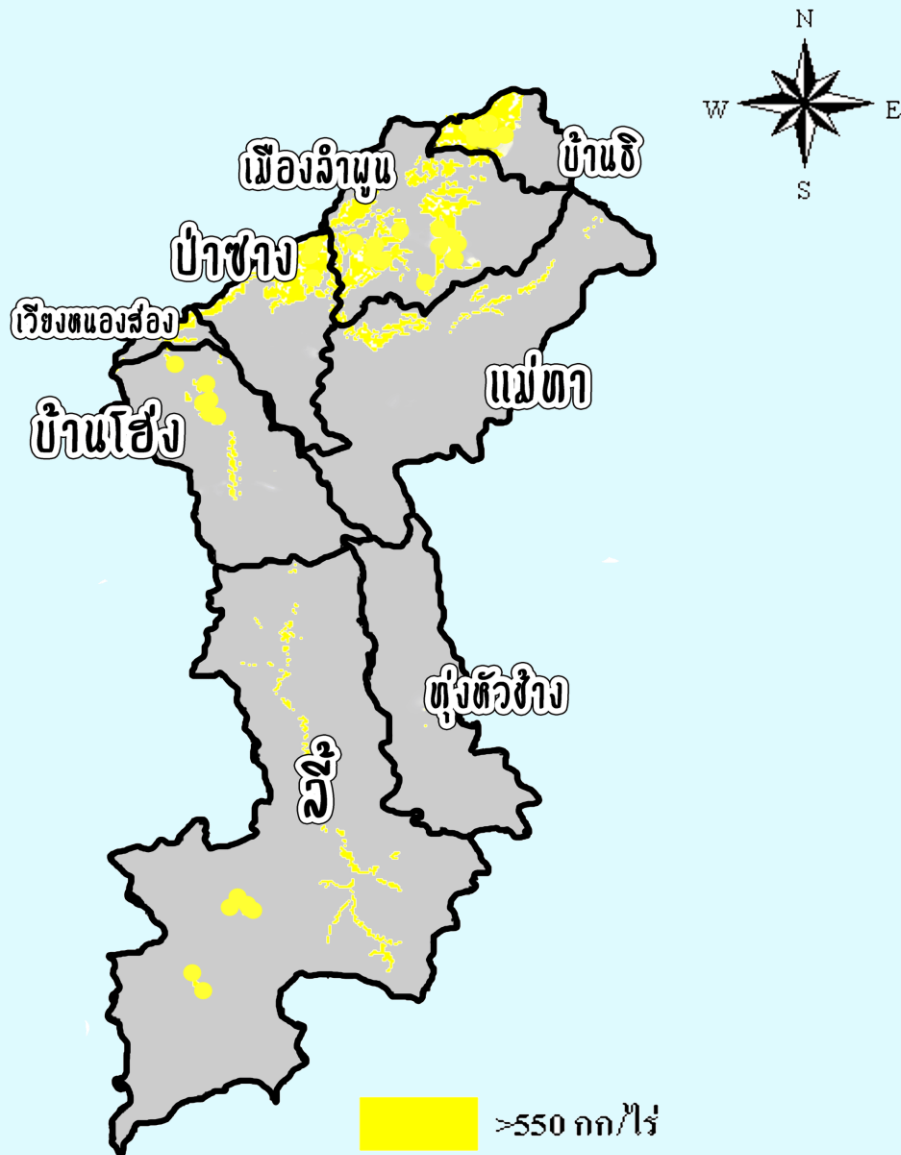
ปุ๋ยรองพื้นที่ใช้สามารถใช้แม่ปุ๋ยผสมใช้แทนได้

- กลุ่มวิทยาการเทคโนโลยีการผลิตข้าว -

การใส่ปุ๋ยตามค่าวิเคราะห์ดิน : ปริมาณธาตุอาหารหลักที่ ใส่ในนาข้าวตามค่าวิเคราะห์ดิน

อินทรีย์วัตถุ (%) ที่วิเคราะห์ได้	ปริมาณไนโตรเจน		ปริมาณฟอสฟอรัส		ปริมาณโพแทสเซียม	
	ไวแสง (กก.N/ไร่)	ไม่ไวแสง (กก.N/ไร่)	ที่วิเคราะห์ได้ (ส่วนในล้านส่วน)	ที่ต้องใส่ (กก.P2O5/ไร่)	ที่วิเคราะห์ได้ (ส่วนในล้าน ส่วน)	ที่ต้องใส่ (กก.K2O/ไร่)
น้อยกว่า 1	9	18	น้อยกว่า 5	6	น้อยกว่า 60	6
1 - 2	6	12	5 - 10	3	60 - 80	3
มากกว่า 2	3	6	มากกว่า 10	0	มากกว่า 80	0





ระดับผลผลิตข้าวเมื่อใส่ปุ๋ยตามคำแนะนำของตัววิเคราะห์ดิน
ในพื้นที่ปลูกข้าวจังหวัดลำพูน

