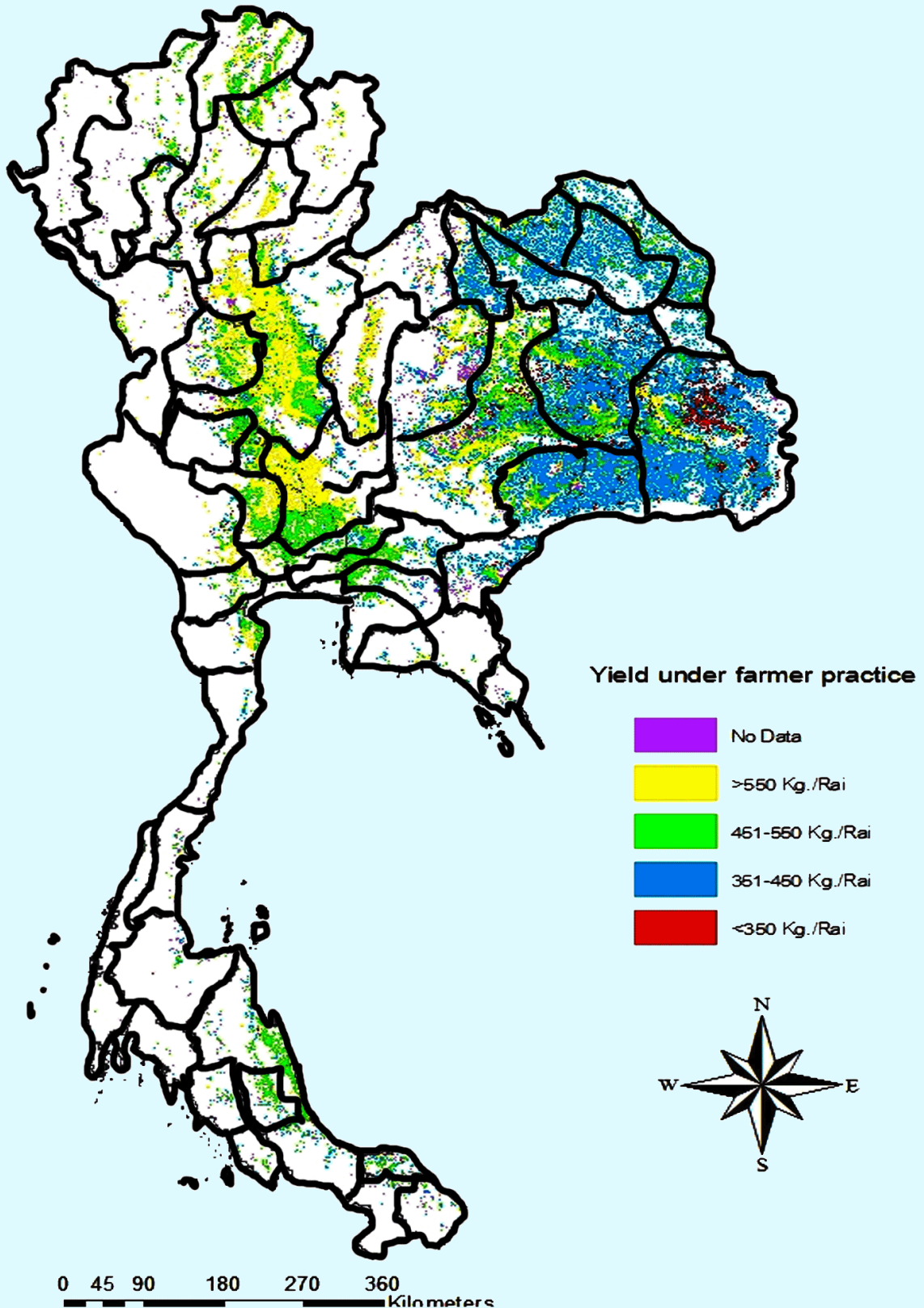


# ระดับผลผลิตข้าวของประเทศสไทย เมื่อใส่ปุ๋ยตามคำแนะนำของตัววิเคราะห์ดิน



**การใส่ปุ๋ยตามคำแนะนำ** ใส่ปุ๋ยรองพื้นในวันปักดำ หรือหลังหว่านข้าว 20 วัน และปุ๋ยแต่งหน้าทีระยะข้าวแตกกอสูงสุด และระยะกำเนิดช่อดอก โดยใช้อัตราดังนี้

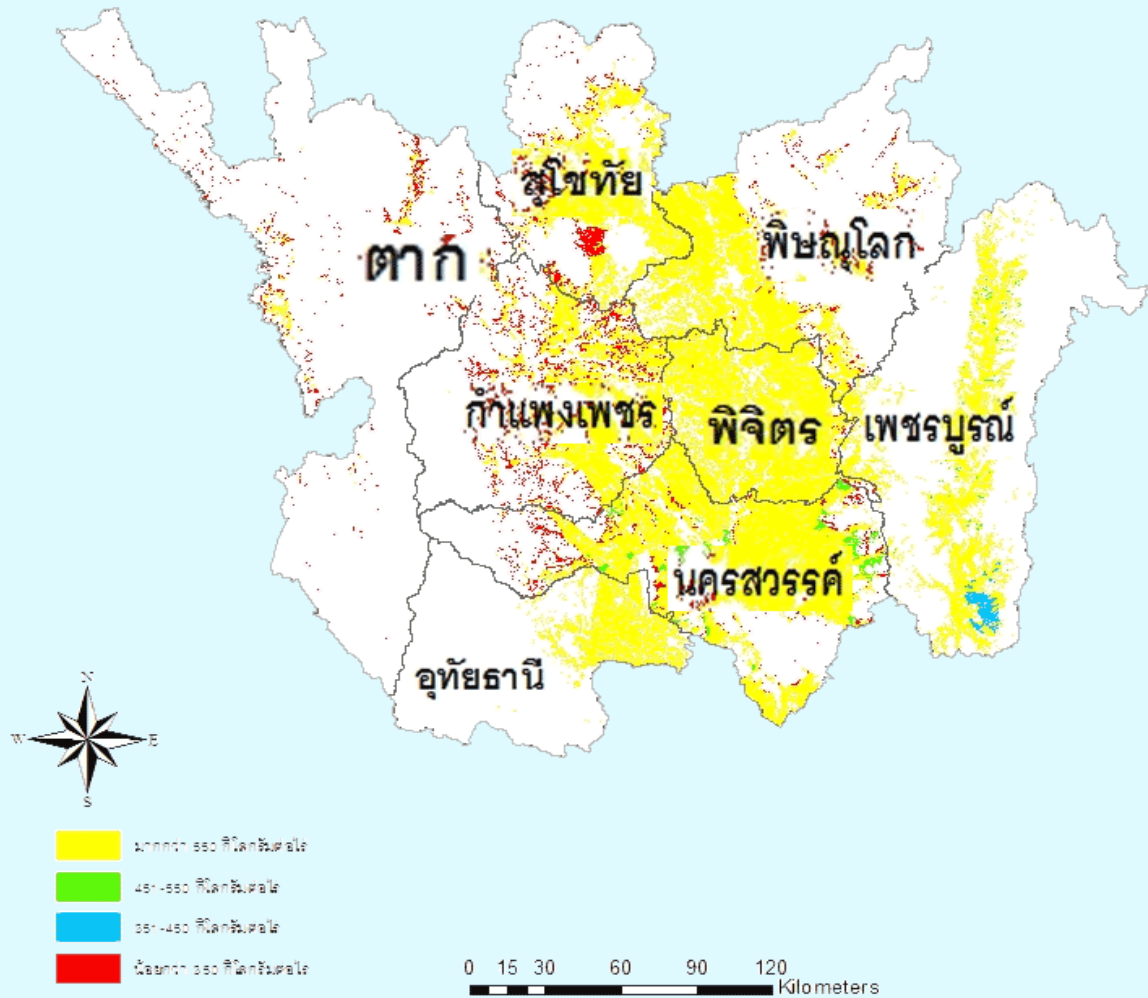
การใส่ปุ๋ย	ข้าวไวต่อช่วงแสง	ข้าวไม่ไวต่อช่วงแสง
ปุ๋ยรองพื้น 16-20-0 หรือ 16-16-8	25 กิโลกรัมต่อไร่	30 กิโลกรัมต่อไร่
ปุ๋ยแต่งหน้า 46-0-0	5 กิโลกรัมต่อไร่	10 กิโลกรัมต่อไร่

ปุ๋ยรองพื้นที่ใช้สามารถใช้แม่ปุ๋ยผสมใช้แทนได้ การใส่ปุ๋ยตามค่าวิเคราะห์ดิน ปริมาณธาตุอาหารหลักที่ใส่ในนาข้าวตามค่า

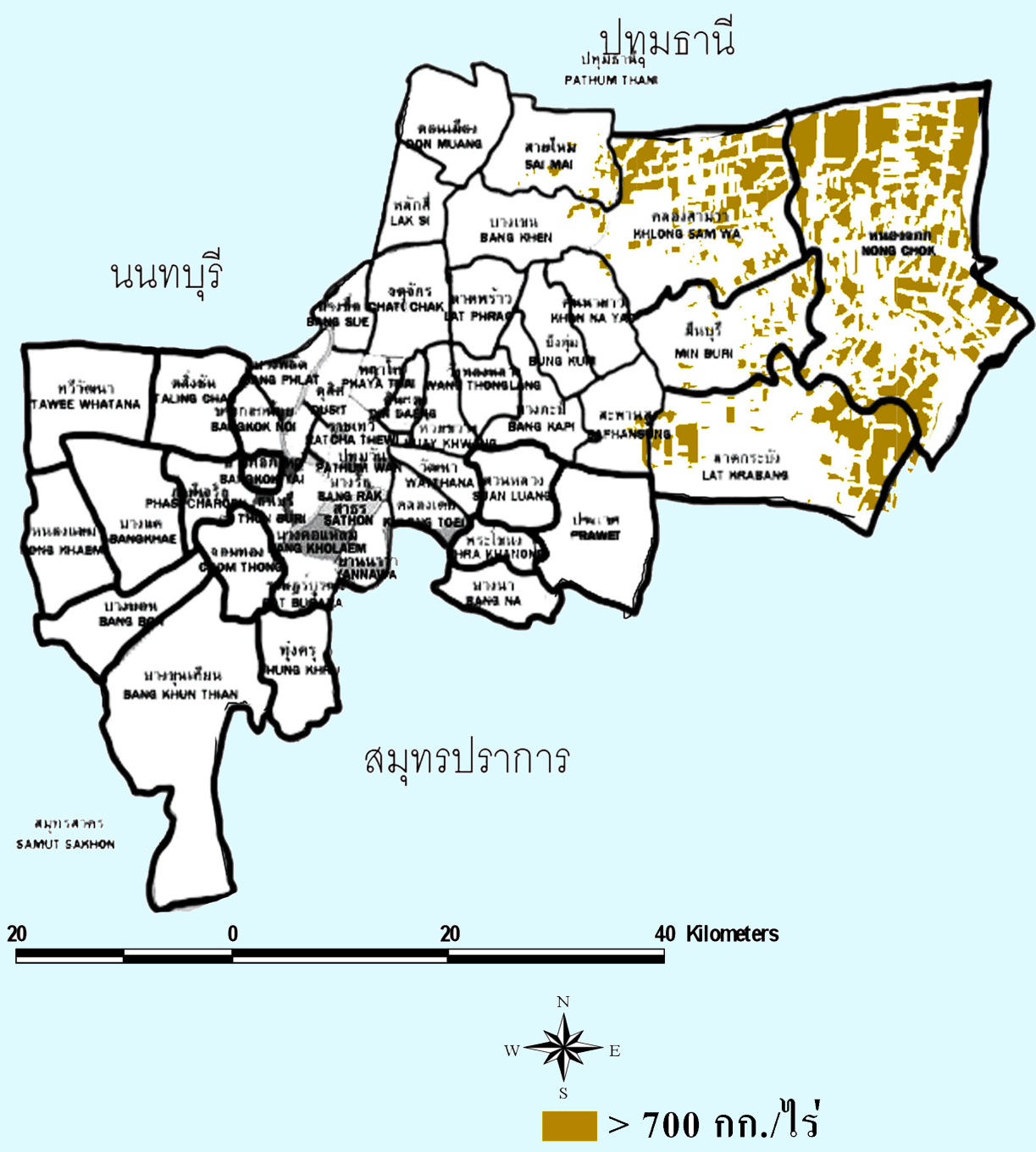
อินทรีย์วัตถุ(%) ที่วิเคราะห์ได้	ปริมาณไนโตรเจน		ปริมาณฟอสฟอรัส		ปริมาณโพแทสเซียม	
	ไวแสง (กก.N/ไร่)	ไม่ไวแสง (กก.N/ไร่)	ที่วิเคราะห์ได้ (ppm)	ที่ต้องใส่ (กก.P <sub>2</sub> O <sub>5</sub> /ไร่)	ที่วิเคราะห์ได้ (ppm)	ที่ต้องใส่ (กก.K <sub>2</sub> O/ไร่)
น้อยกว่า 1	9	18	น้อยกว่า 5	6	น้อยกว่า 60	6
1-2	6	12	5-10	3	60-80	3
มากกว่า 2	3	6	มากกว่า 10	0	มากกว่า 80	0



# ระดับผลผลิตข้าวฤดูมรสุมจากการใส่ปุ๋ยตามค่าวิเคราะห์ดิน ในพื้นที่ปลูกข้าวภาคกลาง







ระดับผลผลิตข้าวเมื่อใส่ปุ๋ยตามคำแนะนำของค่าวิเคราะห์ดิน  
ในพื้นที่ปลูกข้าว กรุงเทพมหานคร

# กรุงเทพมหานคร

## ศักยภาพการผลิตข้าวจากการใช้เทคโนโลยี

ศักยภาพการให้ผลผลิต	ระดับผลผลิต (R)	ระดับผลผลิต (กิโลกรัมต่อไร่)	%
ผลผลิตสูง	R1	> 950	
รวม			

พันธุ์ข้าวที่เกษตรกรนิยมปลูกส่วนใหญ่ใช้พันธุ์ พิษณุโลก 2 กข31 กข41 และสุพรรณบุรี 1 พื้นที่ส่วนใหญ่มีความเหมาะสมมากต่อการปลูกข้าว การจัดการที่เหมาะสมสามารถเพิ่มผลผลิตได้ประมาณ ร้อยละ 30

ระดับความเหมาะสมของดิน	พันธุ์ข้าว	การจัดการเพาะปลูก	ผลผลิตสูงสุด (กิโลกรัมต่อไร่)
L1	ปทุมธานี 1 พิษณุโลก 2 กข31(ปทุมธานี 80)	ปลูกวิธีหว่านน้ำตม ใส่ปุ๋ยตามคำแนะนำ หรือตามค่าวิเคราะห์ดิน	959
L3	ปทุมธานี 1 พิษณุโลก 2 กข31(ปทุมธานี 80)	ปลูกวิธีหว่านน้ำตม ใส่ปุ๋ยตามคำแนะนำ หรือตามค่าวิเคราะห์ดิน	ไม่มีข้อมูล





# จังหวัดกำแพงเพชร

## ศักยภาพการผลิตข้าวจากการใช้เทคโนโลยี

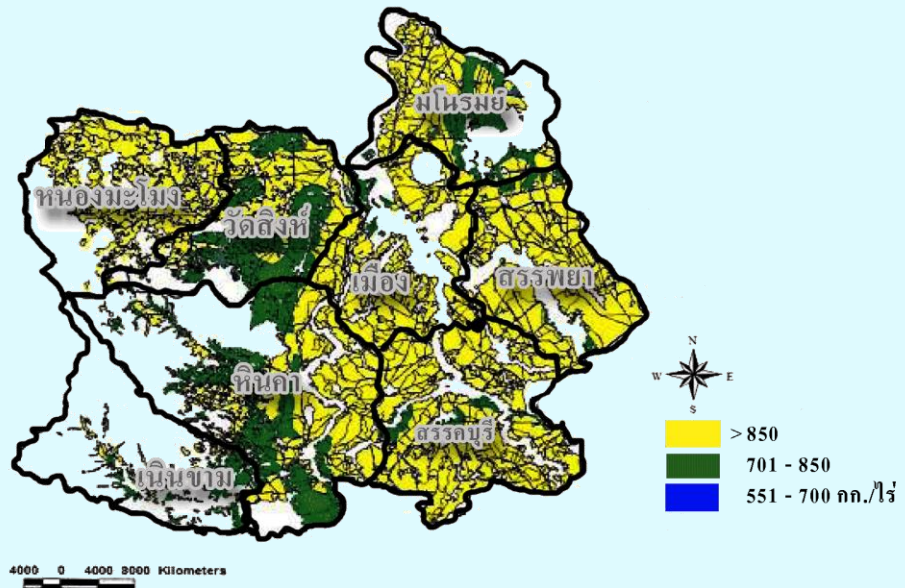
ศักยภาพการให้ผลผลิต	ระดับผลผลิต (R)	ระดับผลผลิต (กิโลกรัมต่อไร่)	%
ผลผลิตสูง	R1	> 550	
ผลผลิตปานกลาง	R2	451-550	
ผลผลิตต่ำมาก	R4	< 350	
รวม			

พันธุ์ข้าวที่เกษตรกรนิยมปลูกส่วนใหญ่ใช้พันธุ์ พิชณุโลก 2 กข31 กข29 กข41 กข47 และสุพรรณบุรี 1 พื้นที่ที่มีความเหมาะสมต่อการปลูกข้าวมากและปานกลางเป็นส่วนใหญ่ การจัดการที่เหมาะสมสามารถเพิ่มผลผลิตได้ มากกว่า 550 กิโลกรัมต่อไร่ โดยให้ผลผลิตสูงสุดได้มากกว่า 1,000 กิโลกรัมต่อไร่

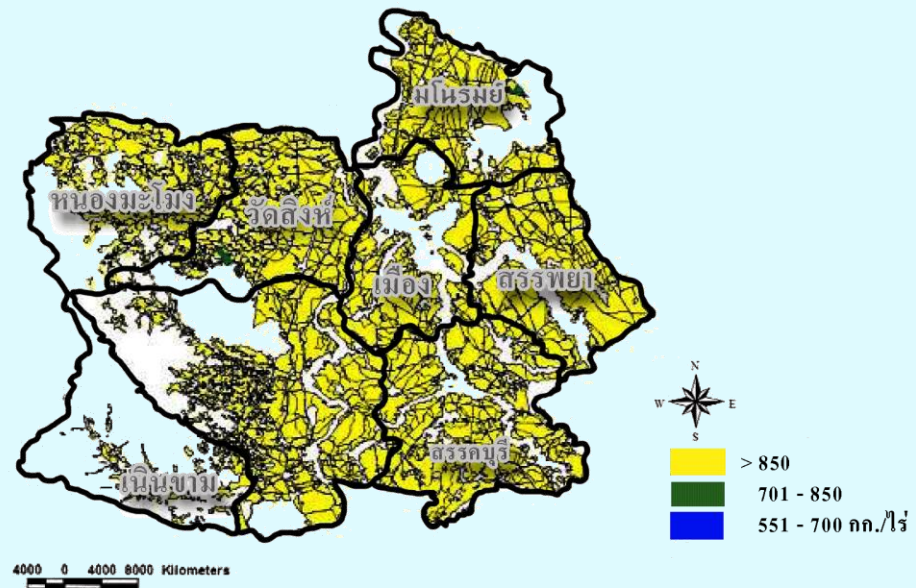
ระดับความเหมาะสมของดิน	พันธุ์ข้าว	การจัดการเพาะปลูก	ผลผลิตสูงสุด (กิโลกรัมต่อไร่)
L1	พิชณุโลก 2 กข31 กข29 กข47	ใส่ปุ๋ยตามคำแนะนำหรือค่าวิเคราะห์ดิน	1,055
L2	พิชณุโลก 2 กข31 กข29 กข47	ใส่ปุ๋ยตามคำแนะนำหรือค่าวิเคราะห์ดิน	975







แผนที่แสดงผลผลิตในพื้นที่นาโดยการจัดการของเกษตรกร



แผนที่แสดงผลผลิตจากการใช้เทคโนโลยีการใส่ปุ๋ยที่เหมาะสม

## ระดับผลผลิตข้าวเมื่อใส่ปุ๋ยตามคำแนะนำของตัววิเคราะห์ดิน ในพื้นที่ปลูกข้าว จังหวัดชัยนาท

- กลุ่มวิชาการเทคโนโลยีการผลิตข้าว กองวิจัยและพัฒนาข้าว -

# จังหวัดชัยนาท

## ศักยภาพการผลิตข้าวจากการใช้เทคโนโลยี

ศักยภาพการให้ผลผลิต	ระดับผลผลิต (R)	ระดับผลผลิต (กิโลกรัมต่อไร่)	%
ผลผลิตสูง	R1	> 550	
ผลผลิตปานกลาง	R2	450-550	
ผลผลิตต่ำ	R3	350-450	
ผลผลิตต่ำมาก	R4	< 350	
รวม			

พันธุ์ข้าวที่เกษตรกรนิยมปลูกส่วนใหญ่ใช้พันธุ์ สุพรรณบุรี 1 ปทุมธานี 1 พิษณุโลก 2 กข31 กข29 กข47 และ กข41 พื้นที่ที่มีความเหมาะสมต่อการปลูกข้าวมาก และเหมาะสมปานกลางประมาณร้อยละ 70 และ 30 ตามลำดับ การจัดการที่เหมาะสมช่วยเพิ่มผลผลิตข้าวได้ประมาณ ร้อยละ 20

ระดับความเหมาะสมของดิน	พันธุ์ข้าว	การจัดการเพาะปลูก	ผลผลิตสูงสุด (กิโลกรัมต่อไร่)
L1	สุพรรณบุรี 1 สุพรรณบุรี 3 สุพรรณบุรี 60 ปทุมธานี 1 ชัยนาท 1 พิษณุโลก 2 กข29 และ กข31	ปลูกวิธีหว่านน้ำตม ใส่ปุ๋ยตาม คำแนะนำหรือตามค่าวิเคราะห์ดิน	957
L2	สุพรรณบุรี 1 สุพรรณบุรี 3 สุพรรณบุรี 60 ปทุมธานี 1 ชัยนาท 1 พิษณุโลก 2 กข29 และ กข31	ปลูกวิธีหว่านน้ำตม ใส่ปุ๋ยตาม คำแนะนำหรือตามค่าวิเคราะห์ดิน	926
Loc	สุพรรณบุรี 1 สุพรรณบุรี 3 สุพรรณบุรี 60 ปทุมธานี 1 ชัยนาท 1 พิษณุโลก 2 กข29 และ กข31	ปลูกวิธีหว่านน้ำตม ใส่ปุ๋ยตาม คำแนะนำหรือตามค่าวิเคราะห์ดิน	ไม่มีข้อมูล





# จังหวัดนครนายก

การใช้เทคโนโลยีการใส่ปุ๋ยเคมีที่ถูกต้องและเหมาะสม สามารถเพิ่มศักยภาพการผลิตข้าว โดยรวมได้ยกระดับผลผลิตข้าวของจังหวัดนครนายก ให้สูงขึ้นประมาณ ร้อยละ 37 โดยในเขตชลประทาน จากระดับที่ 2 คือ ผลผลิต 450-550 กิโลกรัมต่อไร่ และระดับที่ 1 คือ มากกว่า 550 กิโลกรัมต่อไร่ เป็น มากกว่า 700 กิโลกรัมต่อไร่ และเพิ่มพื้นที่ที่ให้ผลผลิตมากกว่า 550 กิโลกรัมต่อไร่ ได้มากขึ้น ส่วนพื้นที่อาศัยน้ำฝน สามารถยกระดับศักยภาพการผลิต จากระดับที่ 2 เป็นระดับที่ 1 และปรับผลิตระดับที่ 4 ให้เป็นระดับที่ 2 ได้ ในเขตที่สามารถหาแหล่งน้ำเพิ่มเติมได้ ตามสัดส่วนของพื้นที่

## ศักยภาพการผลิตข้าวจากการใช้เทคโนโลยี ของจังหวัดนครนายก

ศักยภาพการให้ผลผลิต	ระดับผลผลิต (R)	ระดับผลผลิต (กก./ไร่)	%
ผลผลิตสูง	1	>550	80

พันธุ์ข้าวที่เกษตรกรนิยมปลูก ในฤดูนาปี ได้แก่ พันธุ์เหลืองประทิว 123 ขาวตาแห้ง 17 และ ขาวดอกมะลิ 105 และในฤดูนาปรัง ได้แก่ พันธุ์สุพรรณบุรี 1 ชัยนาท 1 ปทุมธานี 1 พิษณุโลก 2 และสุพรรณบุรี 60 กระจายตามสัดส่วนของพื้นที่ มีการจัดการเพาะปลูกและการใส่ปุ๋ยที่เหมาะสม สามารถให้ผลผลิตสูงสุด 720 กิโลกรัมต่อไร่

ดิน	พันธุ์ข้าว	การจัดการ	ผลผลิตสูงสุด (กิโลกรัมต่อไร่)
L1 เหมาะสมมาก	สุพรรณบุรี 1, ชัยนาท 1 ปทุมธานี 1, พิษณุโลก 2	ปลูกวิธีหว่านน้ำตม ใส่ปุ๋ยอัตราตามคำแนะนำหรือตามค่าวิเคราะห์ดิน	559
	ขาวดอกมะลิ 105	ปลูกวิธีหว่านน้ำตม ใส่ปุ๋ยอัตราตามคำแนะนำหรือตามค่าวิเคราะห์ดิน	320
L2 เหมาะสมปานกลาง	สุพรรณบุรี 1, ชัยนาท 1 ปทุมธานี 1, พิษณุโลก 2	ปลูกวิธีหว่านน้ำตม ใส่ปุ๋ยอัตราตามคำแนะนำหรือตามค่าวิเคราะห์ดิน	685
L3 เหมาะสมน้อย	สุพรรณบุรี 1, ชัยนาท 1 ปทุมธานี 1, พิษณุโลก 2	ปลูกวิธีหว่านน้ำตม ใส่ปุ๋ยอัตราตามคำแนะนำหรือตามค่าวิเคราะห์ดิน	720



**การใช้ปุ๋ยตามคำแนะนำ** ใช้ปุ๋ยสูตร 16-12-8, 18-12-6 หรือ 16-20-0 เป็นปุ๋ยรองพื้นหลังหว่านข้าว 20 วัน และปุ๋ย 46-0-0 เป็นปุ๋ยแต่งหน้าระยะข้าวแตกกอและระยะกำเนิดช่อดอก โดยใช้อัตราตามชนิดของข้าว ดังนี้

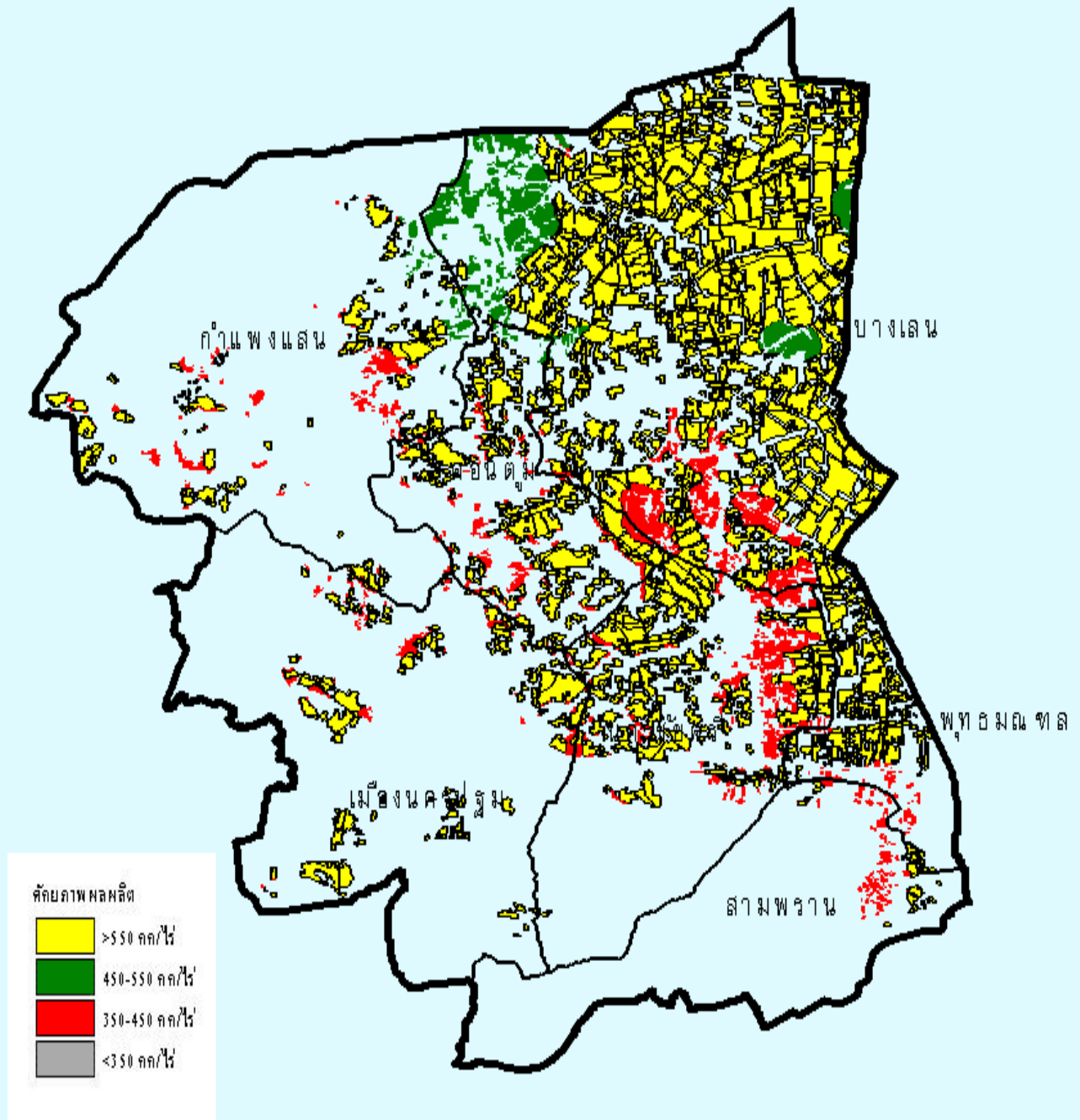
ระยะการใส่ปุ๋ย	ข้าวไวต่อช่วงแสง	ข้าวไม่ไวต่อช่วงแสง
ปุ๋ยรองพื้น 16-12-8, 18-12-6 หรือ 16-20-0	25 กิโลกรัมต่อไร่	30 กิโลกรัมต่อไร่
ปุ๋ยแต่งหน้า 46-0-0	5 กิโลกรัมต่อไร่	10 กิโลกรัมต่อไร่

ซึ่งจะทำให้ได้ปุ๋ยอัตรา 6-6-6 หรือ 6-6-0 กก.N-P2O5-K2O/ไร่ สำหรับข้าวไวต่อช่วงแสง และ 12-6-6 หรือ 12-6-0 กก.N-P2O5-K2O/ไร่ สำหรับข้าวไม่ไวต่อช่วงแสง โดยประมาณ ตามลำดับ

### การใช้ปุ๋ยตามค่าวิเคราะห์ดิน ปริมาณธาตุอาหารหลัก ที่ใส่ในนาข้าว ตามค่าวิเคราะห์ดิน

อินทรีย์วัตถุ (%) ที่วิเคราะห์ได้	ปริมาณไนโตรเจน		ปริมาณฟอสฟอรัส		ปริมาณโพแทสเซียม	
	ข้าวไวต่อช่วงแสง (กก.N/ไร่)	ข้าวไม่ไวต่อช่วงแสง (กก.N/ไร่)	ที่วิเคราะห์ได้(ส่วนในล้าน ส่วน)	ที่ต้องใส่(กก.P2O5/ไร่)	ที่วิเคราะห์ได้(ส่วนในล้าน ส่วน)	ที่ต้องใส่(กก.K2O/ไร่)
น้อยกว่า 1	9	18	น้อยกว่า 5	6	น้อยกว่า 60	6
1 - 2	6	12	5 - 10	3	60 - 80	3
มากกว่า 2	3	6	มากกว่า 10	0	มากกว่า 80	0





- กลุ่มวิชาการเทคโนโลยีการผลิตข้าว กองวิจัยและพัฒนาข้าว -

# จังหวัดนครปฐม

ศักยภาพการผลิตข้าว จากการใช้เทคโนโลยี จังหวัดนครปฐม  
การทดสอบเทคโนโลยีที่เหมาะสม สามารถยกระดับผลผลิตของพื้นที่ปลูกข้าวของจังหวัดจังหวัดนครปฐม มากกว่า 550 กิโลกรัมต่อไร่ ให้เป็นระดับที่ได้เกือบทั้งหมด ตามสัดส่วนของพื้นที่

## ศักยภาพการให้ผลผลิตข้าว จังหวัดนครปฐม

ศักยภาพการให้ผลผลิต	ระดับผลผลิต (R)	ระดับผลผลิต (กก./ไร่)	%
ผลผลิตสูง	1	>550	80
ผลผลิตปานกลาง	2	450-550	10
ผลผลิตน้อย	3	350-450	10

พันธุ์ข้าวที่เป็นที่นิยมปลูกในพื้นที่จังหวัดนครปฐม คือ พันธุ์ สุพรรณบุรี 1 (65%) ปทุมธานี 1 (5%) และชัยนาท (5%) มีการจัดการเพาะปลูกและการใส่ปุ๋ยที่เหมาะสม สามารถให้ผลผลิตสูงสุด 1,085 กิโลกรัมต่อไร่

ดิน	พันธุ์ข้าว	การจัดการ	ผลผลิตข้าวสูงสุด (กิโลกรัมต่อไร่)
L1 เหมาะสมมาก	สุพรรณบุรี 1 สุพรรณบุรี 3 สุพรรณบุรี 60	ปลูกวิธีหว่านน้ำตม ใส่ปุ๋ยอัตราตามคำแนะนำ	1,085
L2 เหมาะสมปานกลาง	สุพรรณบุรี 1 สุพรรณบุรี 3 สุพรรณบุรี 60	ปลูกวิธีหว่านน้ำตม ใส่ปุ๋ยอัตราตามคำแนะนำ หรือตามค่าวิเคราะห์ดิน	850
L3 เหมาะสมปานกลาง	สุพรรณบุรี 1 สุพรรณบุรี 3 สุพรรณบุรี 60	ปลูกวิธีหว่านน้ำตม ใส่ปุ๋ยอัตราตามคำแนะนำ หรือตามค่าวิเคราะห์ดิน	710



คำแนะนำการใช้เทคโนโลยีการใส่ปุ๋ยที่เหมาะสมการใส่ปุ๋ยตามคำแนะนำ ใช้ปุ๋ยสูตร 16-12-8, 18-12-6 หรือ 16-20-0 เป็นปุ๋ยรองพื้นหลังหว่านข้าว 20 วัน และปุ๋ย 46-0-0 เป็นปุ๋ยแต่งหน้าระยะข้าวแตกกอและระยะกำเนิดช่อดอก โดยใช้อัตราตามชนิดของข้าว ดังนี้

ระยะการใส่ปุ๋ย	ข้าวไวต่อช่วงแสง	ข้าวไม่ไวต่อช่วงแสง
ปุ๋ยรองพื้น 16-12-8,18-12-6 หรือ 16-20-0	25 กิโลกรัมต่อไร่	30 กิโลกรัมต่อไร่
ปุ๋ยแต่งหน้า 46-0-0	5 กิโลกรัมต่อไร่	10 กิโลกรัมต่อไร่

ซึ่งจะทำให้ได้ปุ๋ยอัตรา 6-6-6 หรือ 6-6-0 กก.N-P2O5-K2O/ไร่ สำหรับข้าวไวต่อช่วงแสง และ 12-6-6 หรือ 12-6-0 กก.N-P2O5-K2O/ไร่ สำหรับข้าวไม่ไวต่อช่วงแสง โดยประมาณ ตามลำดับ

### การใส่ปุ๋ยตามค่าวิเคราะห์ดิน ปริมาณธาตุอาหารหลัก ที่ใส่ในนาข้าว ตามค่าวิเคราะห์ดิน

อินทรีย์วัตถุ (%) ที่วิเคราะห์ได้	ปริมาณไนโตรเจน		ปริมาณฟอสฟอรัส		ปริมาณโพแทสเซียม	
	ข้าวไวแสง (กก.N/ไร่)	ข้าวไม่ไวแสง (กก.N/ไร่)	ที่วิเคราะห์ได้ (ส่วนในล้านส่วน)	ที่ต้องใส่ (กก.P2O5/ไร่)	ที่วิเคราะห์ได้ (ส่วนในล้านส่วน)	ที่ต้องใส่ (กก.K2O/ไร่)
น้อยกว่า 1	9	18	น้อยกว่า 5	6	น้อยกว่า 60	6
1 - 2	6	12	5 - 10	3	60 - 80	3
มากกว่า 2	3	6	มากกว่า 10	0	มากกว่า 80	0







# จังหวัดนครสวรรค์

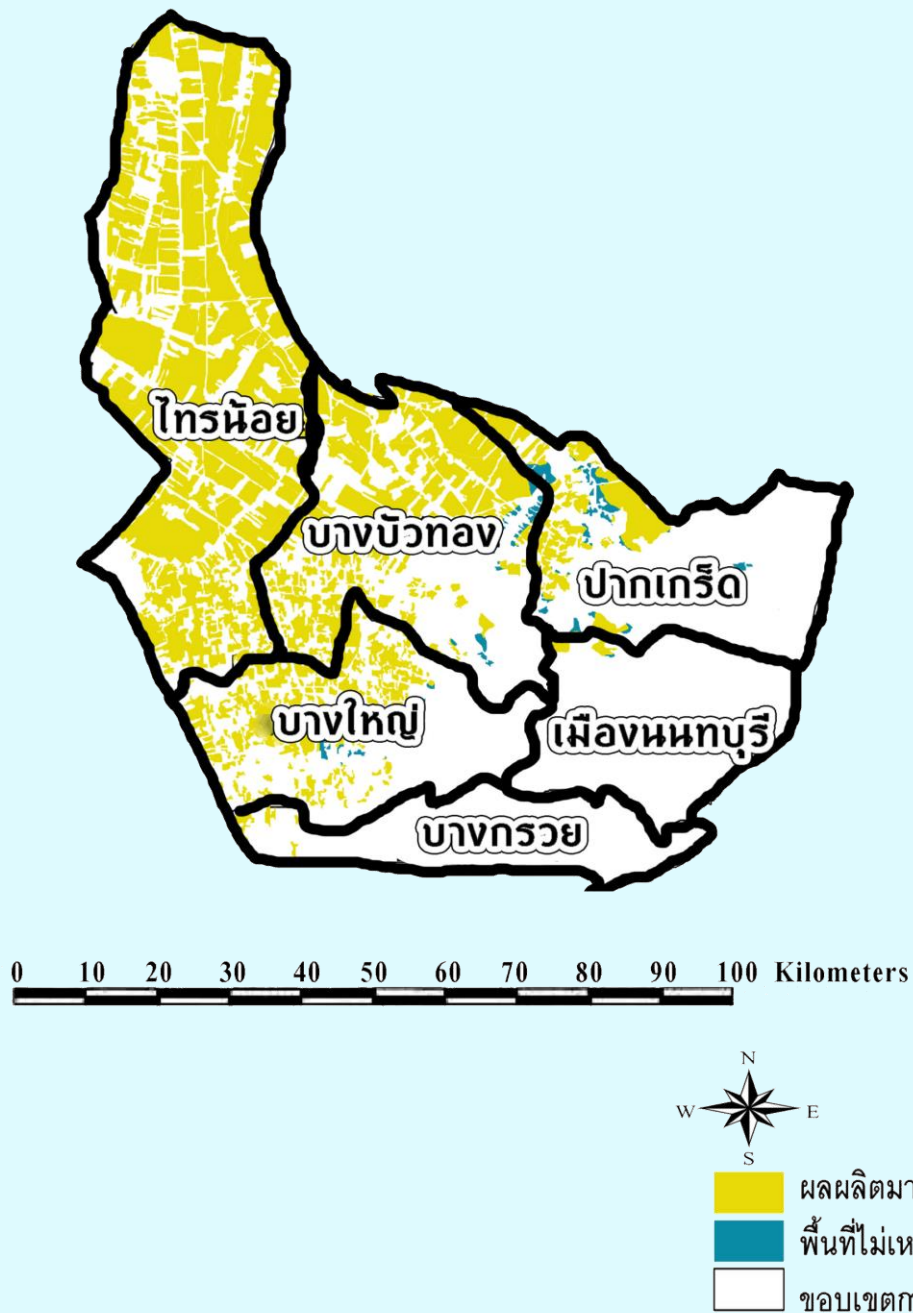
## ระดับศักยภาพการผลิตข้าวจากการใช้เทคโนโลยี

ศักยภาพการให้ผลผลิต	ระดับผลผลิต (R)	ระดับผลผลิต (กิโลกรัมต่อไร่)	%
ผลผลิตสูง	R1	> 550	
ผลผลิตปานกลาง	R2	450-550	
ผลผลิตต่ำ	R3	350-450	
ผลผลิตต่ำมาก	R4	< 350	
รวม			

พันธุ์ข้าวที่เกษตรกรนิยมปลูกส่วนใหญ่ใช้พันธุ์ พิชณุโลก 2 ชัยนาท 1 กข31 กข41 กข47 และขาวดอกมะลิ 105 กระจายอยู่ตามพื้นที่ที่มีความเหมาะสมมากต่อการปลูกข้าวมากและปานกลางเป็นส่วนใหญ่ การจัดการที่เหมาะสมสามารถยกระดับผลผลิตมากกว่า 550 กิโลกรัมต่อไร่

ระดับความเหมาะสมของดิน	พันธุ์ข้าว	การจัดการเพาะปลูก	ผลผลิตสูงสุด (กิโลกรัมต่อไร่)
L1	สุพรรณบุรี 1 ปทุมธานี 1 พิชณุโลก 2 ชัยนาท 1 กข31 กข41 กข47 และขาวดอกมะลิ105	ปลูกวิธีหว่านน้ำตม ใส่ปุ๋ยตามคำแนะนำ หรือตามค่าวิเคราะห์ดิน	835
L2	สุพรรณบุรี 1 ปทุมธานี 1 พิชณุโลก 2 ชัยนาท 1 กข31 กข41 กข47 และขาวดอกมะลิ105	ปลูกวิธีหว่านน้ำตม ใส่ปุ๋ยตามคำแนะนำ หรือตามค่าวิเคราะห์ดิน	486
L3	สุพรรณบุรี 1 ปทุมธานี 1 พิชณุโลก 2 ชัยนาท 1 กข31 กข41 กข47 และขาวดอกมะลิ105	ปลูกวิธีหว่านน้ำตม ใส่ปุ๋ยตามคำแนะนำ หรือตามค่าวิเคราะห์ดิน	450
Loc	สุพรรณบุรี 1 ปทุมธานี 1 พิชณุโลก 2 ชัยนาท 1 กข31 กข41 กข47 และขาวดอกมะลิ105	ปลูกวิธีหว่านน้ำตม ใส่ปุ๋ยตามคำแนะนำ หรือตามค่าวิเคราะห์ดิน	349





ระดับผลผลิตข้าวเมื่อใส่ปุ๋ยตามคำแนะนำของตัววิเคราะห์ดิน  
 ในพื้นที่ปลูกข้าว จังหวัดนakhon Phanom

# จังหวัดนนทบุรี

## ศักยภาพการผลิตข้าวจากการใช้เทคโนโลยี

ศักยภาพการให้ผลผลิต	ระดับผลผลิต (R)	ระดับผลผลิต (กิโลกรัมต่อไร่)	%
ผลผลิตสูง	R1	> 550	
ผลผลิตปานกลาง	R2	450-550	
ผลผลิตต่ำ	R3	350-450	
ผลผลิตต่ำมาก	R4	< 350	
รวม			

พันธุ์ข้าวที่เกษตรกรนิยมปลูกส่วนใหญ่ใช้พันธุ์ สุพรรณบุรี 1 ปทุมธานี 1 พิษณุโลก 2 กข31 และ กข41 และขายเป็นเมล็ดพันธุ์ พื้นที่ที่มีความเหมาะสมต่อการปลูกข้าวมาก และเหมาะสมน้อย ประมาณ ร้อยละ 80 และ 20 ตามลำดับ การจัดการที่เหมาะสมช่วยเพิ่มผลผลิตข้าวได้ประมาณ ร้อยละ 20

ระดับความเหมาะสมของดิน	พันธุ์ข้าว	การจัดการเพาะปลูก	ผลผลิตสูงสุด (กิโลกรัมต่อไร่)
L1	สุพรรณบุรี 1 ปทุมธานี 1 พิษณุโลก 2 และ กข31	ปลูกวิธีหว่านน้ำตม ใส่ปุ๋ยตามคำแนะนำ หรือตามค่าวิเคราะห์ดิน	1,092
L2	สุพรรณบุรี 1 ปทุมธานี 1 พิษณุโลก 2 และ กข31	ปลูกวิธีหว่านน้ำตม ใส่ปุ๋ยตามคำแนะนำ หรือตามค่าวิเคราะห์ดิน	1,116



# จังหวัดปทุมธานี

การทดสอบเทคโนโลยีที่เหมาะสมสามารถยกระดับผลผลิตขึ้นมาเป็นที่ระดับ มากกว่า 550 กิโลกรัมต่อไร่  
ทั้งหมด ตามสัดส่วนของพื้นที่

## ศักยภาพการให้ผลผลิตข้าว ของจังหวัดปทุมธานี

ศักยภาพการให้ผลผลิต	ระดับผลผลิต (R)	ระดับผลผลิต (กก./ไร่)	%
ผลผลิตสูง	1	>550	100

พันธุ์ข้าวที่สามารถปลูกในพื้นที่จังหวัดปทุมธานี อย่างน้อยมี 4 พันธุ์ ได้แก่ สุพรรณบุรี1 ชัยนาท1 พิษณุโลก2 และ ปทุมธานี1 กระจายอยู่ตามพื้นที่ ที่มีความเหมาะสมหรือหน่วยแผนที่ดินต่างกัน มีการจัดการเพาะปลูกและการใส่ปุ๋ย ที่เหมาะสม สามารถให้ผลผลิตสูงสุด 795 กิโลกรัมต่อไร่

ดิน	พันธุ์ข้าว	การจัดการ	ผลผลิตข้าวสูงสุด (กิโลกรัมต่อไร่)
L1 เหมาะสมมาก	สุพรรณบุรี 1, ชัยนาท 1 ปทุมธานี 1, พิษณุโลก 2	ปลูกวิธีหว่านน้ำตม ใส่ปุ๋ยอัตราตามคำแนะนำ หรือตามค่าวิเคราะห์ดิน	745
L3 เหมาะสมน้อย	สุพรรณบุรี 1, ชัยนาท 1 ปทุมธานี 1, พิษณุโลก 2	ปลูกวิธีหว่านน้ำตม ใส่ปุ๋ยอัตราตามคำแนะนำ หรือตามค่าวิเคราะห์ดิน	795

**การใช้ปุ๋ยตามคำแนะนำ** ใช้ปุ๋ยสูตร 16-12-8, 18-12-6 หรือ 16-20-0 เป็นปุ๋ยรองพื้นหลังหว่านข้าว 20 วัน และปุ๋ย 46-0-0 เป็นปุ๋ยแต่งหน้าระยะข้าวแตกกอและระยะกำเนิดช่อดอก โดยใช้อัตราตามชนิดของข้าว ดังนี้

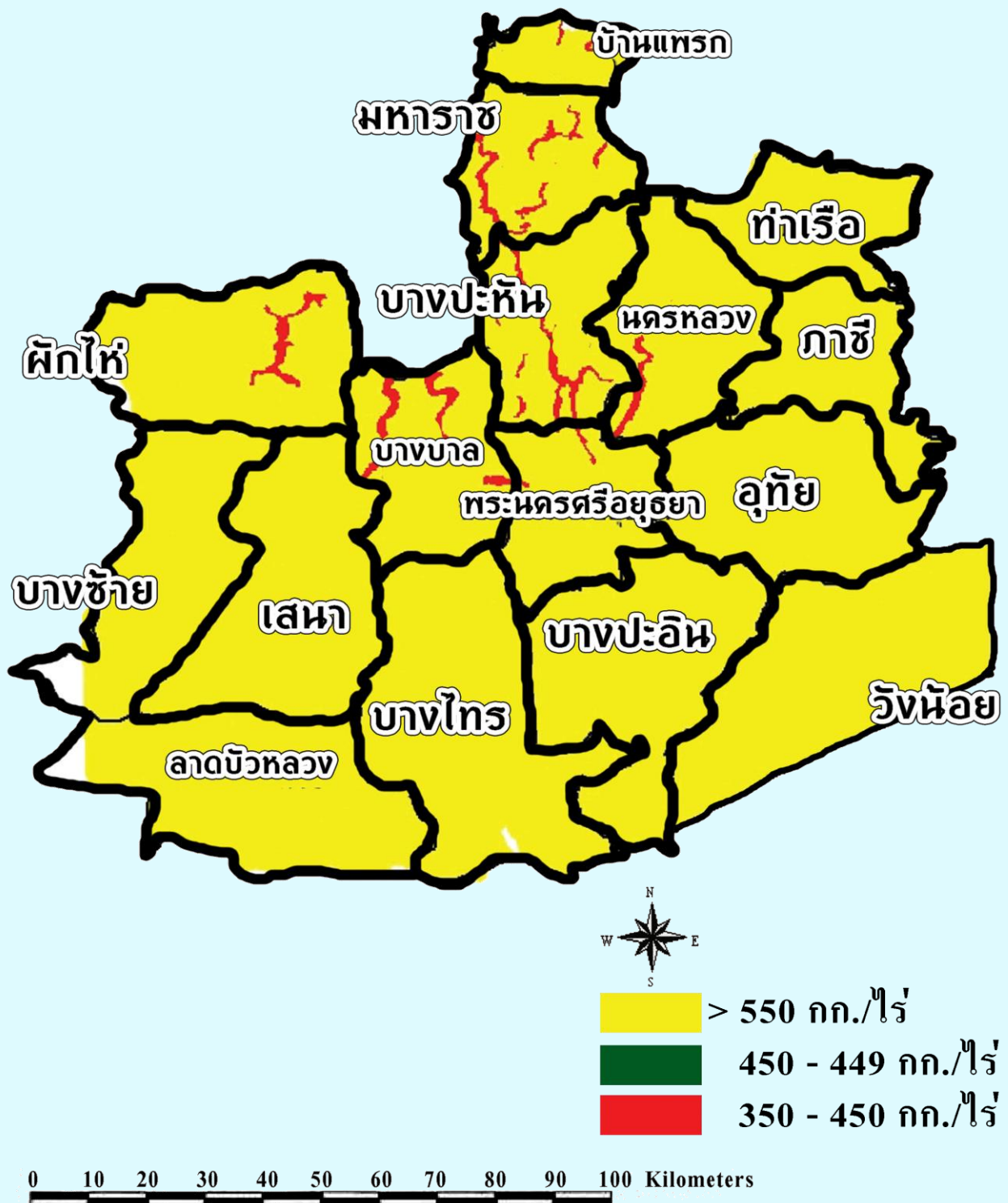
ระยะการใส่ปุ๋ย	ข้าวไวต่อช่วงแสง	ข้าวไม่ไวต่อช่วงแสง
ปุ๋ยรองพื้น 16-16-8, 16-12-8 18-12-6 หรือ 16-20-0	25 กิโลกรัมต่อไร่	30 กิโลกรัมต่อไร่
ปุ๋ยแต่งหน้า 46-0-0	5 กิโลกรัมต่อไร่	10 กิโลกรัมต่อไร่

ซึ่งจะทำให้ได้ปุ๋ยอัตรา 6-6-6 หรือ 6-6-0 กก.N-P2O5-K2O/ไร่ สำหรับข้าวไวต่อช่วงแสง และ 12-6-6 หรือ 12-6-0 กก.N-P2O5-K2O/ไร่ สำหรับข้าวไม่ไวต่อช่วงแสง โดยประมาณ ตามลำดับ

### การใช้ปุ๋ยตามค่าวิเคราะห์ดิน ปริมาณธาตุอาหารหลักที่ใส่ในนาข้าวตามค่าวิเคราะห์ดิน

อินทรีย์วัตถุ (%) ที่วิเคราะห์ได้	ปริมาณไนโตรเจน		ปริมาณฟอสฟอรัส		ปริมาณโพแทสเซียม	
	ข้าวไวแสง (กก.N/ไร่)	ข้าวไม่ไวแสง (กก.N/ไร่)	ที่วิเคราะห์ได้ (ส่วนในล้านส่วน)	ที่ต้องใส่ (กก.P2O5/ไร่)	ที่วิเคราะห์ได้ (ส่วนในล้านส่วน)	ที่ต้องใส่ (กก.K2O/ไร่)
น้อยกว่า 1	9	18	น้อยกว่า 5	6	น้อยกว่า 60	6
1 - 2	6	12	5 - 10	3	60 - 80	3
มากกว่า 2	3	6	มากกว่า 10	0	มากกว่า 80	0





ระดับผลผลิตข้าวเมื่อใส่ปุ๋ยตามคำแนะนำของค่าวิเคราะห์ดิน  
ในพื้นที่ปลูกข้าว จังหวัดพระนครศรีอยุธยา

# จังหวัดพระนครศรีอยุธยา

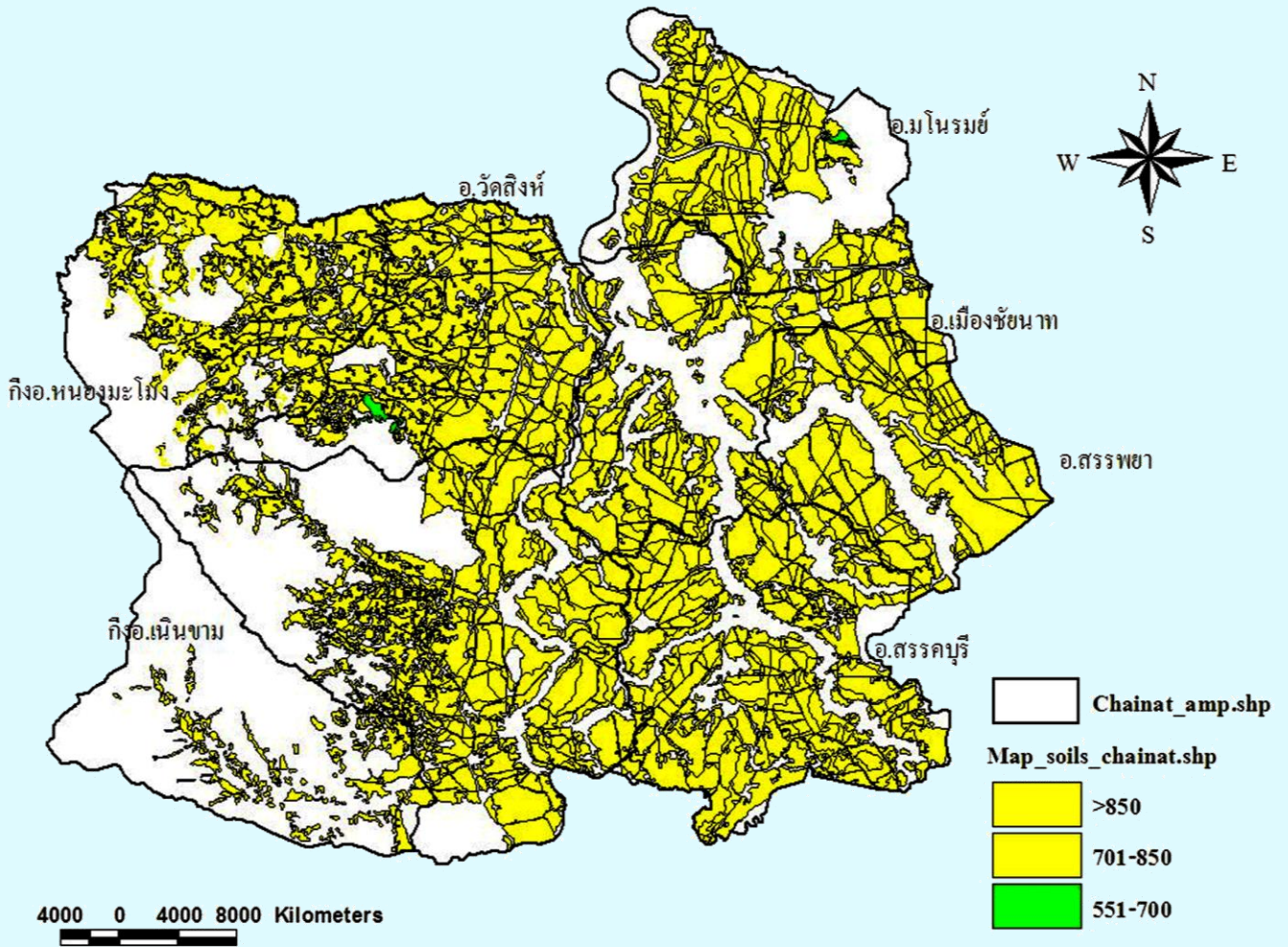
## ระดับศักยภาพการผลิตข้าวจากการใช้เทคโนโลยี

ศักยภาพการให้ผลผลิต	ระดับผลผลิต (R)	ระดับผลผลิต (กิโลกรัมต่อไร่)	%
ผลผลิตสูง	R1	> 550	
ผลผลิตปานกลาง	R2	450-550	
ผลผลิตต่ำ	R3	350-450	
ผลผลิตต่ำมาก	R4	< 350	
รวม			

พันธุ์ข้าวที่เกษตรกรนิยมปลูกส่วนใหญ่ใช้พันธุ์ สุพรรณบุรี 1 พิษณุโลก 2 กข47 และ กข41 พื้นที่มีความเหมาะสมต่อการปลูกข้าวมาก และเหมาะสมน้อย เนื่องจากเป็นพื้นที่ดินเปรี้ยวประมาณร้อยละ 80 และ 20 ตามลำดับ การจัดการที่เหมาะสมช่วยเพิ่มผลผลิตข้าวได้ประมาณ ร้อยละ 20

ระดับความเหมาะสมของดิน	พันธุ์ข้าว	การจัดการเพาะปลูก	ผลผลิตสูงสุด (กิโลกรัมต่อไร่)
L1	สุพรรณบุรี 1 ปทุมธานี 1 ชัยนาท 1 พิษณุโลก 2 กข31 ข้าวดอกมะลิ105 ขาวตา แห้ง 17 อยุธยา1 ปราจีนบุรี 1 กข 35	ปลูกวิธีหว่านน้ำตมหรือปลูกโดยวิธีโยนกล้า ใส่ปุ๋ยตามคำแนะนำหรือตามค่าวิเคราะห์ดิน	873
		ปลูกวิธีหว่านน้ำตม ใส่ปุ๋ยตามคำแนะนำ หรือตามค่าวิเคราะห์ดิน	550
L2	สุพรรณบุรี 1 ปทุมธานี 1 ชัยนาท 1 พิษณุโลก 2 กข31 ข้าวดอกมะลิ105 ขาวตา แห้ง 17 อยุธยา1 ปราจีนบุรี 1 กข 35	ปลูกวิธีหว่านน้ำตมหรือปลูกโดยวิธีโยนกล้า ใส่ปุ๋ยตามคำแนะนำหรือตามค่าวิเคราะห์ดิน	700
		ปลูกวิธีหว่านน้ำตม ใส่ปุ๋ยตามคำแนะนำ หรือตามค่าวิเคราะห์ดิน	500
L3	สุพรรณบุรี 1 ปทุมธานี 1 ชัยนาท 1 พิษณุโลก 2 กข31 ข้าวดอกมะลิ105 ขาวตา แห้ง 17 อยุธยา1 ปราจีนบุรี 1 กข 35	ปลูกวิธีหว่านน้ำตมหรือปลูกโดยวิธีโยนกล้า ใส่ปุ๋ยตามคำแนะนำหรือตามค่าวิเคราะห์ดิน	631
		ปลูกวิธีหว่านน้ำตม ใส่ปุ๋ยตามคำแนะนำ หรือตามค่าวิเคราะห์ดิน	450





ระดับผลผลิตข้าวเมื่อใส่ปุ๋ยตามคำแนะนำของค่าวิเคราะห์ดิน  
ในพื้นที่ปลูกข้าว จังหวัดพิจิตร

# จังหวัดพิจิตร

## ศักยภาพการให้ผลผลิตข้าว ของจังหวัดพิจิตร

ศักยภาพการให้ผลผลิต	ระดับผลผลิต (R)	ระดับผลผลิต (กก./ไร่)	%
ผลผลิตสูง	1	>550	100

พันธุ์ข้าวที่สามารถปลูกได้ดีในพื้นที่จังหวัดพิจิตร สุพรรณบุรี1 ขาวดอกมะลิ105 ชัยนาท1กระจายอยู่ตามพื้นที่ที่มีความเหมาะสมหรือหน่วยแผนที่ดินต่างกัน มีการจัดการเพาะปลูกและการใส่ปุ๋ยที่เหมาะสม สามารถให้ผลผลิตสูงสุด 961 กิโลกรัมต่อไร่

ดิน	พันธุ์ข้าว	การจัดการ	ผลผลิตข้าวสูงสุด(กก./ไร่)
L1เหมาะสมมาก	สุพรรณบุรี1 ขาวดอกมะลิ105	ปลูกวิธีหว่านน้ำตม การใส่ปุ๋ยตามคำแนะนำ หรือตามค่าวิเคราะห์ดิน	947
L2 เหมาะสมปานกลาง	สุพรรณบุรี1	ปลูกวิธีหว่านน้ำตม การใส่ปุ๋ยตามคำแนะนำ หรือตามค่าวิเคราะห์ดิน	961
L3เหมาะสมน้อย	ขาวดอกมะลิ105	ปลูกวิธีหว่านน้ำตม การใส่ปุ๋ยตามคำแนะนำ หรือตามค่าวิเคราะห์ดิน	710

**การใช้ปุ๋ยตามคำแนะนำ** ใช้ปุ๋ยสูตร 16-12-8, 18-12-6 หรือ 16-20-0 เป็นปุ๋ยรองพื้นหลังหว่านข้าว 20 วัน และปุ๋ย 46-0-0 เป็นปุ๋ยแต่งหน้าระยะข้าวแตกกอและระยะกำเนิดช่อดอก โดยใช้อัตราตามชนิดของข้าว ดังนี้

ระยะการใส่ปุ๋ย	ข้าวไวต่อช่วงแสง	ข้าวไม่ไวต่อช่วงแสง
ปุ๋ยรองพื้น 16-12-8, 18-12-6 หรือ 16-20-0	25 กิโลกรัมต่อไร่	30 กิโลกรัมต่อไร่
ปุ๋ยแต่งหน้า 46-0-0	5 กิโลกรัมต่อไร่	10 กิโลกรัมต่อไร่

ซึ่งจะทำให้ได้ปุ๋ยอัตรา 6-6-6 หรือ 6-6-0 กก.N-P2O5-K2O/ไร่ สำหรับข้าวไวต่อช่วงแสง และ 12-6-6 หรือ 12-6-0 กก.N-P2O5-K2O/ไร่ สำหรับข้าวไม่ไวต่อช่วงแสง โดยประมาณ ตามลำดับ

### การใส่ปุ๋ยตามค่าวิเคราะห์ดิน ปริมาณธาตุอาหารหลักที่ใส่ในนาข้าวตามค่าวิเคราะห์ดิน

อินทรีย์วัตถุ (%) ที่วิเคราะห์ได้	ปริมาณไนโตรเจน		ปริมาณฟอสฟอรัส		ปริมาณโพแทสเซียม	
	ข้าวไวแสง (กก.N/ไร่)	ข้าวไม่ไวแสง (กก.N/ไร่)	ที่วิเคราะห์ได้ (ส่วนในล้านส่วน)	ที่ต้องใส่ (กก.P2O5/ไร่)	ที่วิเคราะห์ได้ (ส่วนในล้านส่วน)	ที่ต้องใส่ (กก.K2O/ไร่)
น้อยกว่า 1	9	18	น้อยกว่า 5	6	น้อยกว่า 60	6
1 - 2	6	12	5 - 10	3	60 - 80	3
มากกว่า 2	3	6	มากกว่า 10	0	มากกว่า 80	0





# จังหวัดพิษณุโลก

## ศักยภาพการให้ผลผลิตข้าว ของจังหวัดพิษณุโลก

ศักยภาพการให้ผลผลิต	ระดับผลผลิต (R)	ระดับผลผลิต (กก./ไร่)	%
ผลผลิตสูง	1	>550	95
พื้นที่อื่นๆ			5

พันธุ์ข้าวที่สามารถปลูกได้ดีในพื้นที่จังหวัดพิษณุโลกได้แก่ สุพรรณบุรี 1 พิษณุโลก 2 ชัยนาท 1 ขาวดอกมะลิ 105 กระจายอยู่ตามพื้นที่ที่มีความเหมาะสมหรือหน่วยแผนที่ดินต่างกัน มีการจัดการเพาะปลูกและการใส่ปุ๋ยที่เหมาะสมสามารถให้ผลผลิตสูงสุด 1,022 กิโลกรัม ต่อไร่

ดิน	พันธุ์ข้าว	การจัดการ	ผลผลิตสูงสุด (กิโลกรัมต่อไร่)
L1เหมาะสมมาก	สุพรรณบุรี 1 พิษณุโลก 2	ปลูกวิธีหว่านน้ำตม การใส่ปุ๋ยตามคำแนะนำ หรือตามค่าวิเคราะห์ดิน	1,022
L2 เหมาะสมปานกลาง	สุพรรณบุรี 1	ปลูกวิธีหว่านน้ำตม การใส่ปุ๋ยตามคำแนะนำ หรือตามค่าวิเคราะห์ดิน	890
L3เหมาะสมน้อย	ขาวดอกมะลิ 105	ปลูกวิธีปักดำ การใส่ปุ๋ยตามคำแนะนำ หรือตามค่าวิเคราะห์ดิน	780

การใช้ปุ๋ยตามคำแนะนำ ใช้ปุ๋ยสูตร 16-12-8, 18-12-6 หรือ 16-20-0 เป็นปุ๋ยรองพื้นหลังหว่านข้าว 20 วัน และปุ๋ย 46-0-0 เป็นปุ๋ยแต่งหน้าระยะข้าวแตกกอและระยะกำเนิดช่อดอก โดยใช้อัตราตามชนิดของข้าว ดังนี้

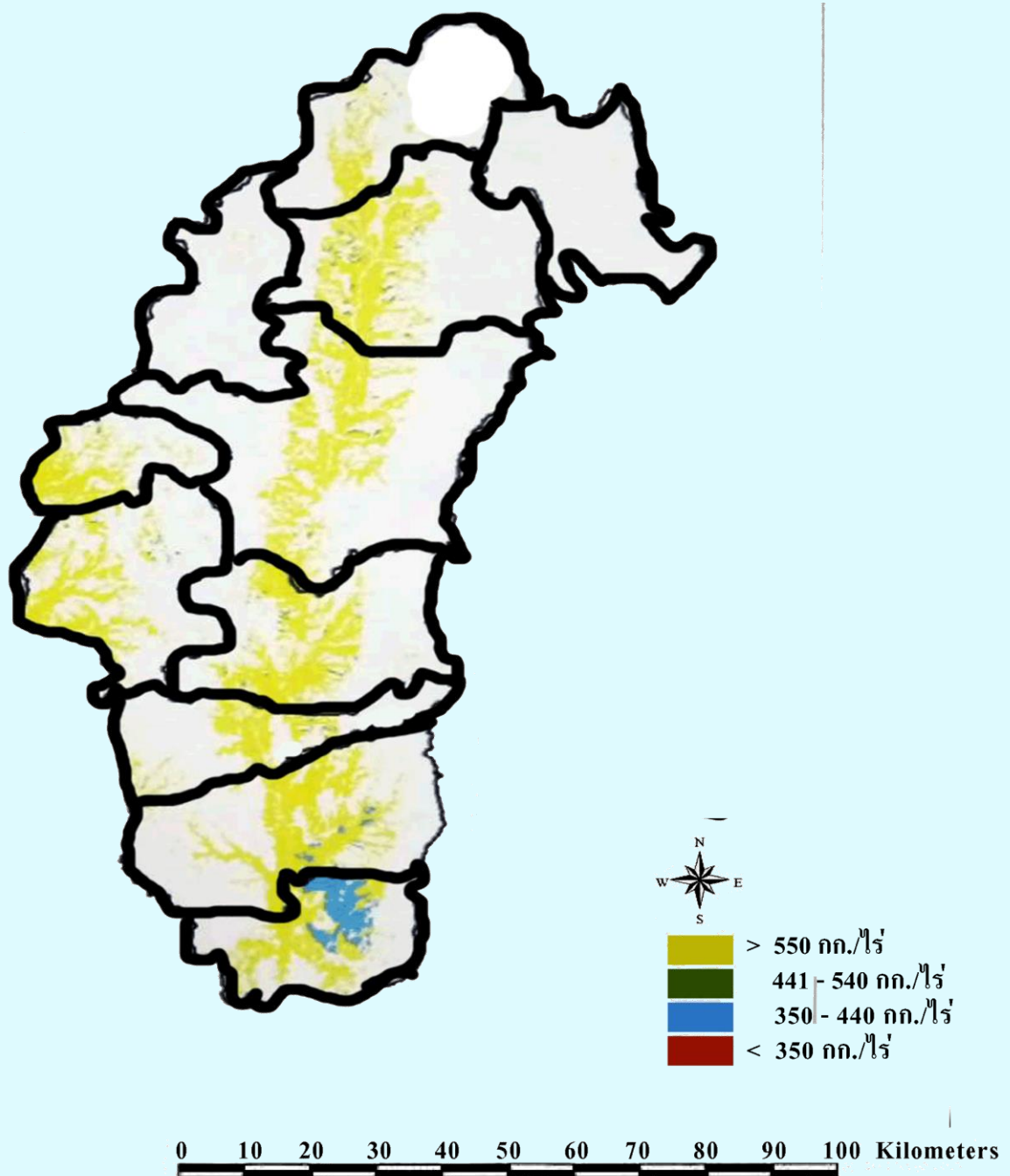
ระยะการใส่ปุ๋ย	ข้าวไวต่อช่วงแสง	ข้าวไม่ไวต่อช่วงแสง
ปุ๋ยรองพื้น 16-12-8 18-12-6 หรือ 16-20-0	25 กิโลกรัมต่อไร่	30 กิโลกรัมต่อไร่
ปุ๋ยแต่งหน้า 46-0-0	5 กิโลกรัมต่อไร่	10 กิโลกรัมต่อไร่

ซึ่งจะทำให้ได้ปุ๋ยอัตรา 6-6-6 หรือ 6-6-0 กก.N-P2O5-K2O/ไร่ สำหรับข้าวไวต่อช่วงแสง และ 12-6-6 หรือ 12-6-0 กก.N-P2O5-K2O/ไร่ สำหรับข้าวไม่ไวต่อช่วงแสง โดยประมาณ ตามลำดับ

### การใส่ปุ๋ยตามค่าวิเคราะห์ดิน ปริมาณธาตุอาหารหลักที่ใส่ในนาข้าวตามค่าวิเคราะห์ดิน

อินทรีย์วัตถุ (%) ที่วิเคราะห์ได้	ปริมาณไนโตรเจน		ปริมาณฟอสฟอรัส		ปริมาณโพแทสเซียม	
	ข้าวไวแสง (กก.N/ไร่)	ข้าวไม่ไวแสง (กก.N/ไร่)	ที่วิเคราะห์ได้ (ส่วนในล้านส่วน)	ที่ต้องใส่ (กก.P2O5/ไร่)	ที่วิเคราะห์ได้ (ส่วนในล้านส่วน)	ที่ต้องใส่ (กก.K2O/ไร่)
น้อยกว่า 1	9	18	น้อยกว่า 5	6	น้อยกว่า 60	6
1 - 2	6	12	5 - 10	3	60 - 80	3
มากกว่า 2	3	6	มากกว่า 10	0	มากกว่า 80	0





ระดับผลผลิตข้าวเมื่อใส่ปุ๋ยตามคำแนะนำของค่าวิเคราะห์ดิน  
ในพื้นที่ปลูกข้าว จังหวัดเพชรบูรณ์

# จังหวัดเพชรบูรณ์

## ศักยภาพการผลิตข้าวจากการใช้เทคโนโลยี

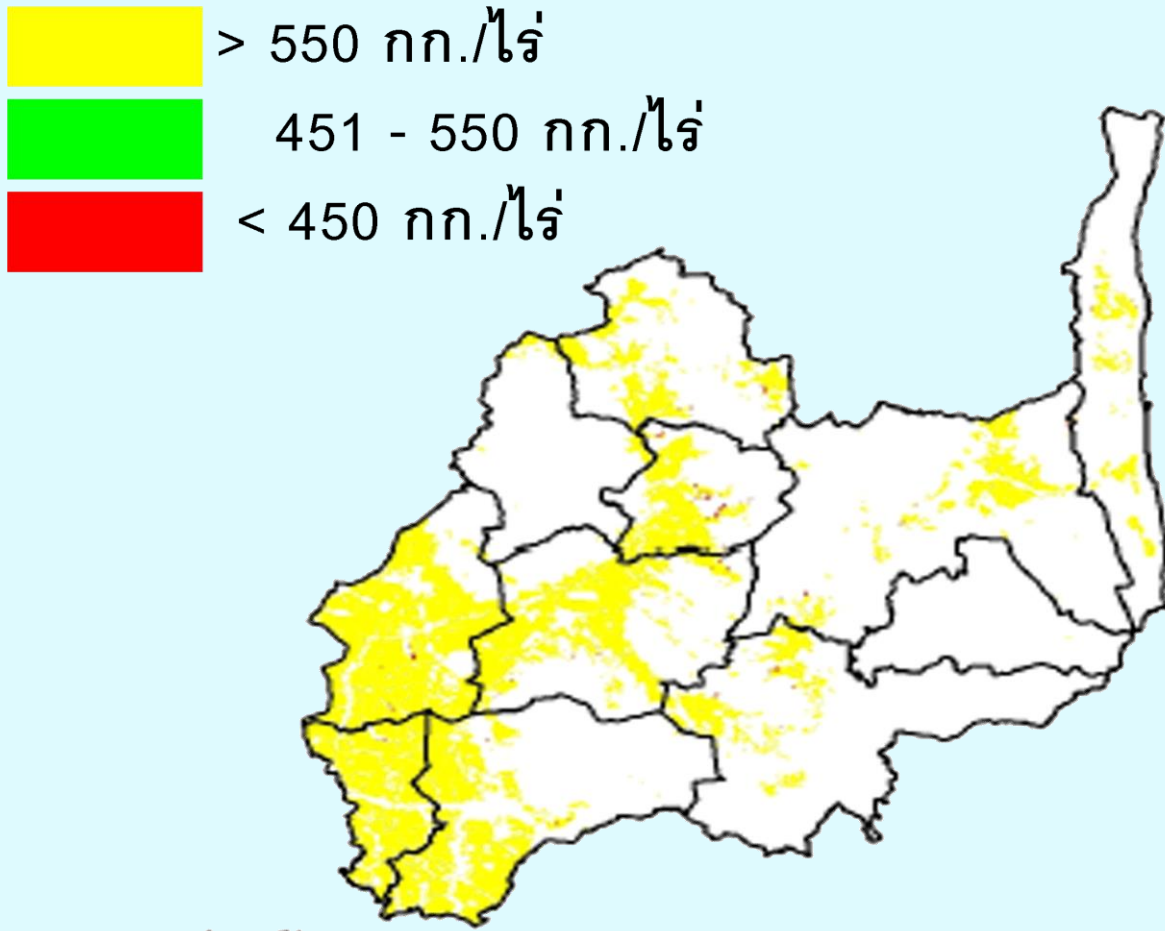
ศักยภาพการให้ผลผลิต	ระดับผลผลิต (R)	ระดับผลผลิต (กิโลกรัมต่อไร่)	%
ผลผลิตสูง	R1	> 550	
ผลผลิตปานกลาง	R2	450-550	
ผลผลิตต่ำ	R3	350-450	
ผลผลิตต่ำมาก	R4	< 350	
รวม			

พันธุ์ข้าวที่เกษตรกรนิยมปลูกส่วนใหญ่ใช้พันธุ์ ขาวดอกมะลิ 105 สีม่วง สุพรรณบุรี 1 พิษณุโลก 2 และ ชัยนาท 1 พื้นที่ที่มีความเหมาะสมต่อการปลูกข้าวมากเป็นส่วนใหญ่ การใช้เทคโนโลยีที่เหมาะสมสามารถเพิ่มผลผลิตได้ สูงสุด 550 กิโลกรัมต่อไร่ เกือบทั้งหมด

ระดับความเหมาะสมของดิน	พันธุ์ข้าว	การจัดการเพาะปลูก	ผลผลิตสูงสุด (กิโลกรัมต่อไร่)
L1	ขาวดอกมะลิ 105 สีม่วง สุพรรณบุรี 1 พิษณุโลก 2 และชัยนาท 1	ใส่ปุ๋ยตามคำแนะนำหรือค่าวิเคราะห์ดิน	587
L2	ขาวดอกมะลิ 105 สีม่วง สุพรรณบุรี 1 พิษณุโลก 2 และชัยนาท 1	ใส่ปุ๋ยตามคำแนะนำหรือค่าวิเคราะห์ดิน	518
L3	ขาวดอกมะลิ 105 สีม่วง สุพรรณบุรี 1 พิษณุโลก 2 และชัยนาท 1	ใส่ปุ๋ยตามคำแนะนำหรือค่าวิเคราะห์ดิน	ไม่มีข้อมูล
Loc	ขาวดอกมะลิ 105 สีม่วง สุพรรณบุรี 1 พิษณุโลก 2 และชัยนาท 1	ใส่ปุ๋ยตามคำแนะนำหรือค่าวิเคราะห์ดิน	ไม่มีข้อมูล







0 10 20 30 40 50 60 70 80 90 100 Kilometers

ระดับผลผลิตข้าวเมื่อใส่ปุ๋ยตามคำแนะนำ  
ของค่าวิเคราะห์ดิน ในพื้นที่ปลูกข้าวของจังหวัดลพบุรี

# จังหวัดลพบุรี

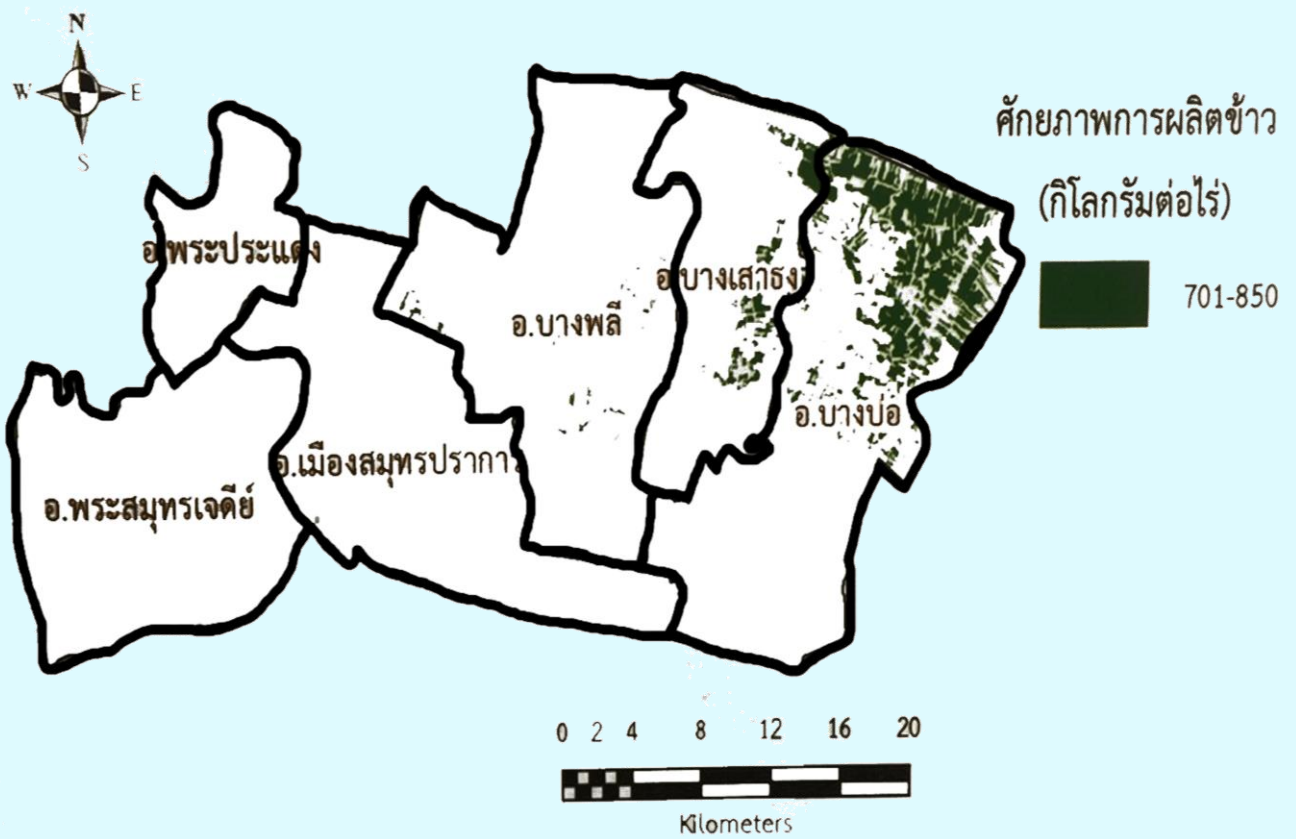
## ศักยภาพการผลิตข้าวจากการใช้เทคโนโลยี

ศักยภาพการให้ผลผลิต	ระดับผลผลิต (R)	ระดับผลผลิต (กิโลกรัมต่อไร่)	%
ผลผลิตสูง	R1	> 550	
ผลผลิตปานกลาง	R2	450-550	
ผลผลิตต่ำ	R3	350-450	
ผลผลิตต่ำมาก	R4	< 350	
รวม			

พันธุ์ข้าวที่เกษตรกรนิยมปลูกส่วนใหญ่ใช้พันธุ์ สุพรรณบุรี 1 ปทุมธานี 1 พิษณุโลก 2 ชัยนาท 1 กข31 และ กข41 กระจายอยู่ตามพื้นที่ที่มีความเหมาะสมต่อการปลูกข้าวเป็นส่วนใหญ่ และเหมาะสมปานกลางประมาณร้อยละ 20 การจัดการที่เหมาะสมช่วยเพิ่มผลผลิตข้าวได้ประมาณ ร้อยละ 20

ระดับความเหมาะสมของดิน	พันธุ์ข้าว	การจัดการเพาะปลูก	ผลผลิตสูงสุด (กิโลกรัมต่อไร่)
L1	สุพรรณบุรี 1 ปทุมธานี 1 พิษณุโลก 2 กข31 และ กข41	ปลูกวิธีหว่านน้ำตาม ใส่ปุ๋ยตามคำแนะนำ หรือตามค่าวิเคราะห์ดิน	914
L2	สุพรรณบุรี 1 ปทุมธานี 1 พิษณุโลก 2 กข31 และ กข41	ปลูกวิธีหว่านน้ำตาม ใส่ปุ๋ยตามคำแนะนำ หรือตามค่าวิเคราะห์ดิน	550
L3	สุพรรณบุรี 1 ปทุมธานี 1 พิษณุโลก 2 กข31 และ กข41	ปลูกวิธีหว่านน้ำตาม ใส่ปุ๋ยตามคำแนะนำ หรือตามค่าวิเคราะห์ดิน	349





# จังหวัดสมุทรปราการ

## ศักยภาพผลผลิตข้าวจากการใช้เทคโนโลยี

ศักยภาพการให้ผลผลิต	ระดับผลผลิต (R)	ระดับผลผลิต (กิโลกรัมต่อไร่)	%
ผลผลิตสูง	R1	> 550	
ผลผลิตปานกลาง	R2	450-550	
ผลผลิตต่ำ	R3	350-450	
ผลผลิตต่ำมาก	R4	< 350	
รวม			

พันธุ์ข้าวที่เกษตรกรนิยมปลูกส่วนใหญ่ใช้พันธุ์ พิษณุโลก 2 ชัยนาท 1 กข41 และสุพรรณบุรี 90 พื้นที่ที่มีความเหมาะสมต่อการปลูกข้าวมาก ส่วนใหญ่อยู่ด้านบนของอำเภอบางบ่อ การจัดการที่เหมาะสมสามารถเพิ่มผลผลิตได้ประมาณร้อยละ 20

ระดับความเหมาะสมของดิน	พันธุ์ข้าว	การจัดการเพาะปลูก	ผลผลิตสูงสุด (กิโลกรัมต่อไร่)
L1	พิษณุโลก 2	ปลูกวิธีหว่านน้ำตม ใส่ปุ๋ยตามคำแนะนำ	849

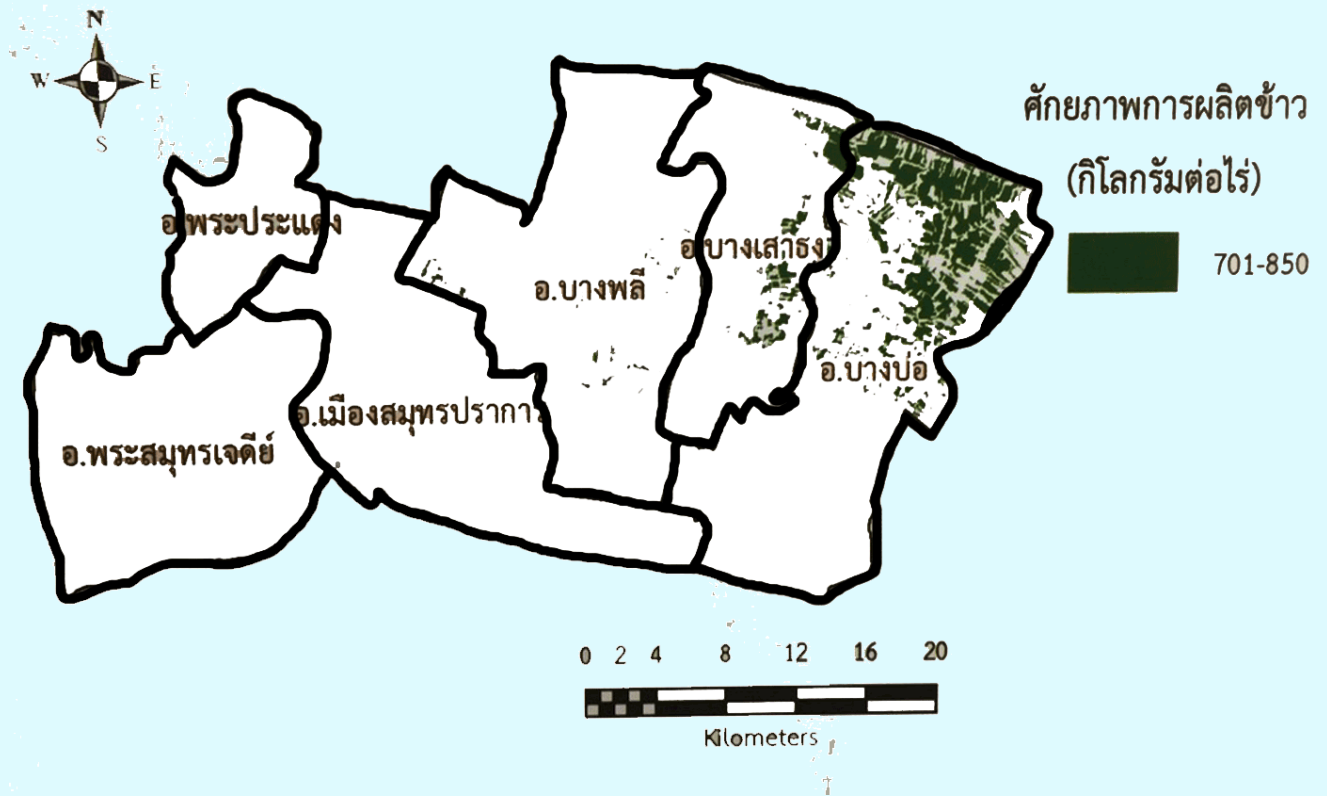
# จังหวัดสมุทรสงคราม

## ศักยภาพผลผลิตข้าวจากการใช้เทคโนโลยี

ศักยภาพการให้ผลผลิต	ระดับผลผลิต (R)	ระดับผลผลิต (กิโลกรัมต่อไร่)	%
ผลผลิตสูง	R1	> 550	
ผลผลิตปานกลาง	R2	451-550	
ผลผลิตต่ำ	R3	350-450	
รวม			

พันธุ์ข้าวที่เกษตรกรนิยมปลูกส่วนใหญ่ใช้พันธุ์ พิษณุโลก 2 ชัยนาท 1 ปทุมธานี 60 และสุพรรณบุรี 1 พื้นที่ส่วนใหญ่มีความเหมาะสมต่อการปลูกข้าวมาก พื้นที่ปลูกข้าวน้อยมาก ไม่ได้ทำการทดสอบเทคโนโลยีแต่สามารถให้คำแนะนำการปลูกข้าวเช่นเดียวกับจังหวัดสมุทรปราการและจังหวัดสมุทรสาคร

- กลุ่มวิทยาการเทคโนโลยีการผลิตข้าว กองวิจัยและพัฒนาข้าว -



# จังหวัดสมุทรสาคร

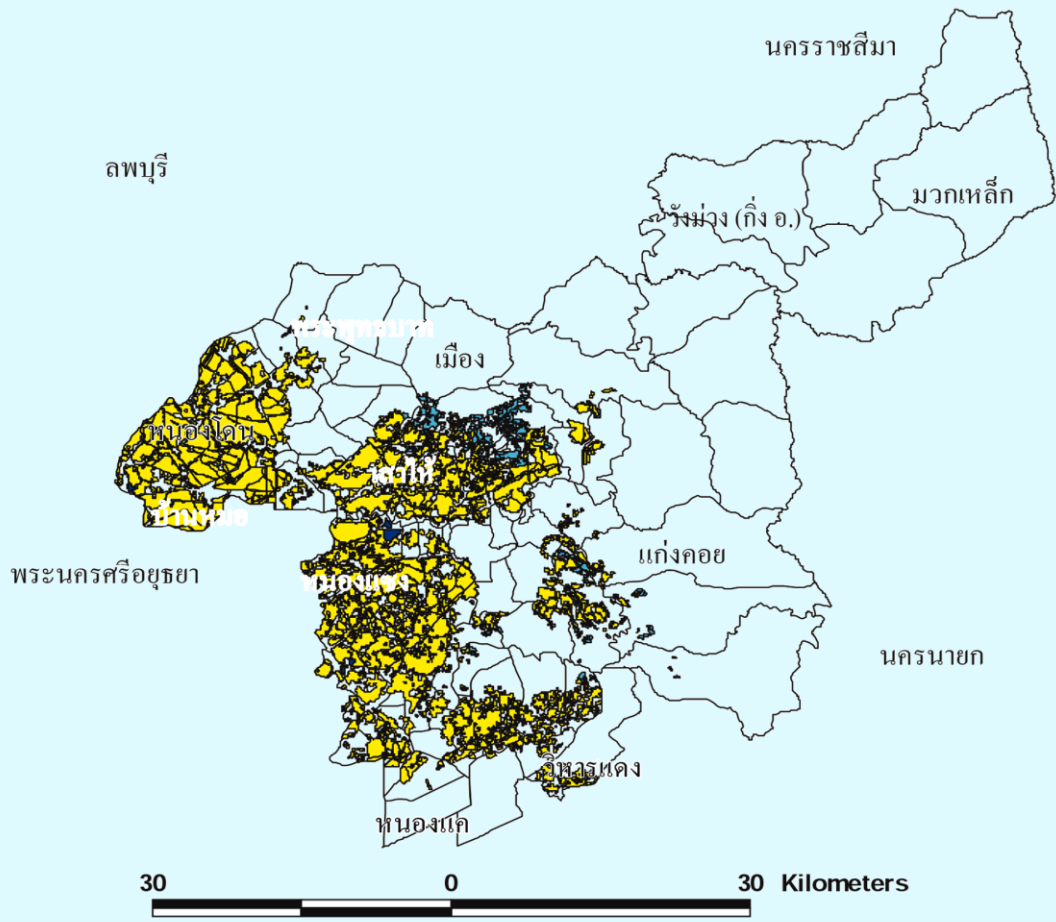
## ศักยภาพการผลิตข้าวจากการใช้เทคโนโลยี

ศักยภาพการให้ผลผลิต	ระดับผลผลิต (R)	ระดับผลผลิต (กิโลกรัมต่อไร่)	%
ผลผลิตสูง	R1	> 550	
ผลผลิตปานกลาง	R2	450-550	
ผลผลิตต่ำ	R3	350-450	
ผลผลิตต่ำมาก	R4	< 350	
รวม			

พันธุ์ข้าวที่เกษตรกรนิยมปลูกส่วนใหญ่ใช้พันธุ์ พิษณุโลก 2 ชัยนาท 1 กข31 และสุพรรณบุรี 60 พื้นที่มากกว่าร้อยละ 50 มีความเหมาะสมมากต่อการปลูกข้าวมาก ส่วนใหญ่อยู่ด้านบนของอำเภอบางป่อ การจัดการที่เหมาะสมสามารถเพิ่มผลผลิตได้ ประมาณร้อยละ 20

ระดับความเหมาะสมของดิน	พันธุ์ข้าว	การจัดการเพาะปลูก	ผลผลิตสูงสุด (กิโลกรัมต่อไร่)
L1	พิษณุโลก 90	ปลูกวิธีหว่านน้ำตาม ใส่ปุ๋ยตามคำแนะนำ	735





## ระดับผลผลิตข้าวเมื่อใส่ปุ๋ยตามคำแนะนำของตัววิเคราะห์ดิน ของพื้นที่ปลูกข้าวในจังหวัดสระบุรี

# จังหวัดสระบุรี

พันธุ์ข้าวนาปีที่สามารถปลูกในพื้นที่จังหวัดสระบุรี อย่างน้อยมี 6 พันธุ์ คือ ขาวดอกมะลิ 105 ขาวตาแห้ง 17 แจ็กเซย เหลืองพานทอง พวงเม็ลต์สั้น และ พวงขนุน กระจายอยู่ตามพื้นที่ ที่มีความเหมาะสมหรือหน่วยแผนที่ดินต่างกัน มีการจัดการเพาะปลูกและการใส่ปุ๋ยที่เหมาะสม สามารถให้ผลผลิตสูงสุด 500 กิโลกรัมต่อไร่

ตารางแสดง ศักยภาพการให้ผลผลิตข้าว ของจังหวัดสระบุรี

พันธุ์ข้าวนาปรังที่สามารถปลูกในพื้นที่จังหวัดสระบุรี อย่างน้อยมี 4 พันธุ์ ได้แก่ สุพรรณบุรี 1 ชัยนาท1 พิษณุโลก 2 และ ปทุมธานี 1 กระจายอยู่ตามพื้นที่ ที่มีความเหมาะสมหรือหน่วยแผนที่ดินต่างกัน มีการจัดการเพาะปลูกและการใส่ปุ๋ยที่เหมาะสมแตกต่างกัน สามารถให้ผลผลิตสูงสุด 750 กิโลกรัมต่อไร่

ศักยภาพการให้ผลผลิต	ระดับผลผลิต (R)	ระดับผลผลิต (กก./ไร่)	%
ผลผลิตสูง	1	>550	90
พื้นที่ไม่เหมาะสม			10





ดิน	พันธุ์ข้าว	การจัดการ	ผลผลิตสูงสุด (กิโลกรัมต่อไร่)
L1 เหมาะสมมาก	สุพรรณบุรี 1 ชัยนาท 1 ปทุมธานี 1 พิษณุโลก 2 กข31 (ปทุมธานี 80)	ปลูกวิธีหว่านน้ำตม ใส่ปุ๋ยอัตราตามคำแนะนำหรือตามค่า วิเคราะห์ดิน	750
	ขาวดอกมะลิ105 ขาวตาแห้ง17 เหลืองพานทอง กข35 (รังสิต 80)	ปลูกวิธีหว่านน้ำตม ใส่ปุ๋ยอัตราตามคำแนะนำหรือตามค่า วิเคราะห์ดิน	550
L2 เหมาะสมปานกลาง	สุพรรณบุรี 1 ชัยนาท 1 ปทุมธานี 1 พิษณุโลก 2 กข31 (ปทุมธานี 80)	ปลูกวิธีหว่านน้ำตม ใส่ปุ๋ยอัตราตามคำแนะนำหรือตามค่า วิเคราะห์ดิน	700
	ขาวดอกมะลิ 105 ขาวตาแห้ง 17 เหลืองพานทอง กข35 (รังสิต 80)	ปลูกวิธีหว่านน้ำตม ใส่ปุ๋ยอัตราตาม คำแนะนำ หรือตามค่าวิเคราะห์ดิน	500
L3 เหมาะสมปานน้อย	สุพรรณบุรี 1 ชัยนาท 1 ปทุมธานี 1 พิษณุโลก 2 กข31 (ปทุมธานี 80)	ปลูกวิธีหว่านน้ำตม ใส่ปุ๋ยอัตราตามคำแนะนำหรือตามค่า วิเคราะห์ดิน	600
	ขาวดอกมะลิ 105 ขาวตาแห้ง 17 เหลืองพานทอง กข35 (รังสิต 80)	ปลูกวิธีหว่านน้ำตม ใส่ปุ๋ยอัตราตามคำแนะนำหรือตามค่า วิเคราะห์ดิน	450



**การใส่ปุ๋ยตามคำแนะนำ** ใช้ปุ๋ยสูตร 16-12-8, 18-12-6 หรือ 16-20-0 เป็นปุ๋ยรองพื้นหลังหว่านข้าว 20 วัน และปุ๋ย 46-0-0 เป็นปุ๋ยแต่งหน้าระยะข้าวแตกกอและระยะกำเนิดช่อดอก โดยใช้อัตราตามชนิดของข้าว ดังนี้

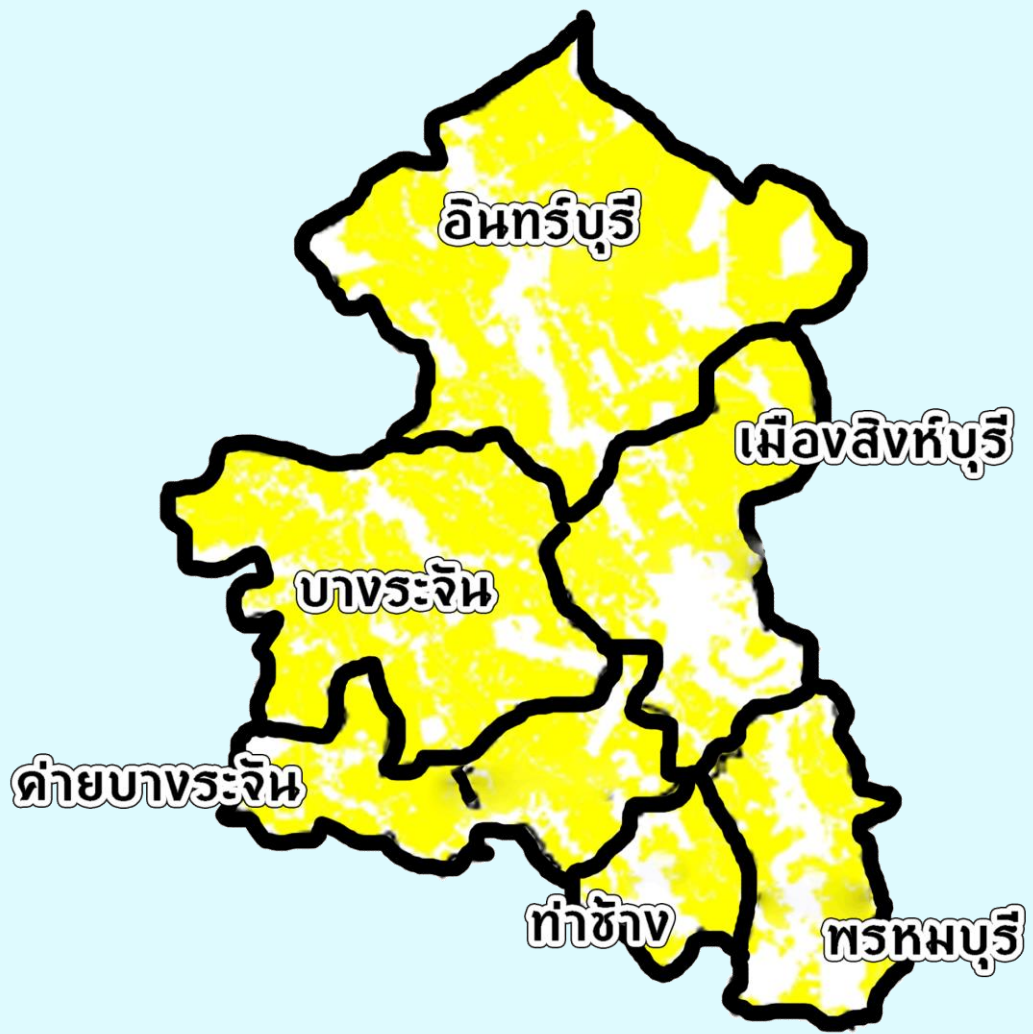
ระยะการใส่ปุ๋ย	ข้าวไวต่อช่วงแสง	ข้าวไม่ไวต่อช่วงแสง
ปุ๋ยรองพื้น 16-16-8, 16-12-8 18-12-6 หรือ 16-20-0	25 กิโลกรัมต่อไร่	30 กิโลกรัมต่อไร่
ปุ๋ยแต่งหน้า 46-0-0	5 กิโลกรัมต่อไร่	10 กิโลกรัมต่อไร่

ซึ่งจะทำให้ได้ปุ๋ยอัตรา 6-6-6 หรือ 6-6-0 กก.N-P2O5-K2O/ไร่ สำหรับข้าวไวต่อช่วงแสง และ 12-6-6 หรือ 12-6-0 กก.N-P2O5-K2O/ไร่ สำหรับข้าวไม่ไวต่อช่วงแสง โดยประมาณ ตามลำดับ

### การใส่ปุ๋ยตามค่าวิเคราะห์ดิน ปริมาณธาตุอาหารหลักที่ใส่ในนาข้าวตามค่าวิเคราะห์ดิน

อินทรีย์วัตถุ (%) ที่วิเคราะห์ได้	ปริมาณไนโตรเจน		ปริมาณฟอสฟอรัส		ปริมาณโพแทสเซียม	
	ข้าวไวแสง (กก.N/ไร่)	ข้าวไม่ไวแสง (กก.N/ไร่)	ที่วิเคราะห์ได้ (ส่วนในล้านส่วน)	ที่ต้องใส่ (กก.P2O5/ไร่)	ที่วิเคราะห์ได้ (ส่วนในล้านส่วน)	ที่ต้องใส่ (กก.K2O/ไร่)
น้อยกว่า 1	9	18	น้อยกว่า 5	6	น้อยกว่า 60	6
1 - 2	6	12	5 - 10	3	60 - 80	3
มากกว่า 2	3	6	มากกว่า 10	0	มากกว่า 80	0





0 10 20 30 40 50 60 70 80 90 100 Kilometers

> 500 กก./ไร่

ระดับผลผลิตข้าวเมื่อใส่ปุ๋ยตามคำแนะนำของค่าวิเคราะห์ดิน  
ในพื้นที่ปลูกข้าว จังหวัดสิงห์บุรี

# จังหวัดสิงห์บุรี

## ศักยภาพการผลิตข้าวจากการใช้เทคโนโลยี

ศักยภาพการให้ผลผลิต	ระดับผลผลิต (R)	ระดับผลผลิต (กิโลกรัมต่อไร่)	%
ผลผลิตสูง	R1	> 550	
ผลผลิตปานกลาง	R2	450-550	
ผลผลิตต่ำ	R3	350-450	
ผลผลิตต่ำมาก	R4	< 350	
รวม			

พันธุ์ข้าวที่เกษตรกรนิยมปลูกส่วนใหญ่ใช้พันธุ์ สุพรรณบุรี 1 ปทุมธานี 1 กข31 และ กข41 พื้นที่ที่มีความเหมาะสมต่อการปลูกข้าวมาก ประมาณร้อยละ 90 ของพื้นที่ การจัดการที่เหมาะสมช่วยเพิ่มผลผลิตข้าวได้มากกว่า 1,000 กิโลกรัมต่อไร่

ระดับความเหมาะสมของดิน	พันธุ์ข้าว	การจัดการเพาะปลูก	ผลผลิตสูงสุด (กิโลกรัมต่อไร่)
L1	สุพรรณบุรี 1 ปทุมธานี 1 ชัยนาท 1 พิษณุโลก 2 กข31 และ กข41	ปลูกวิธีหว่านน้ำตม ใส่ปุ๋ยตามคำแนะนำหรือตามค่าวิเคราะห์ดิน	1,042
L2	สุพรรณบุรี 1 ปทุมธานี 1 ชัยนาท 1 พิษณุโลก 2 กข31 และ กข41	ปลูกวิธีหว่านน้ำตม ใส่ปุ๋ยตามคำแนะนำหรือตามค่าวิเคราะห์ดิน	550
L3	สุพรรณบุรี 1 ปทุมธานี 1 ชัยนาท 1 พิษณุโลก 2 กข31 และ กข41	ปลูกวิธีหว่านน้ำตม ใส่ปุ๋ยตามคำแนะนำหรือตามค่าวิเคราะห์ดิน	550
Loc	สุพรรณบุรี 1 ปทุมธานี 1 ชัยนาท 1 พิษณุโลก 2 กข31 และ กข41	ปลูกวิธีหว่านน้ำตม ใส่ปุ๋ยตามคำแนะนำหรือตามค่าวิเคราะห์ดิน	550





# จังหวัดสุโขทัย

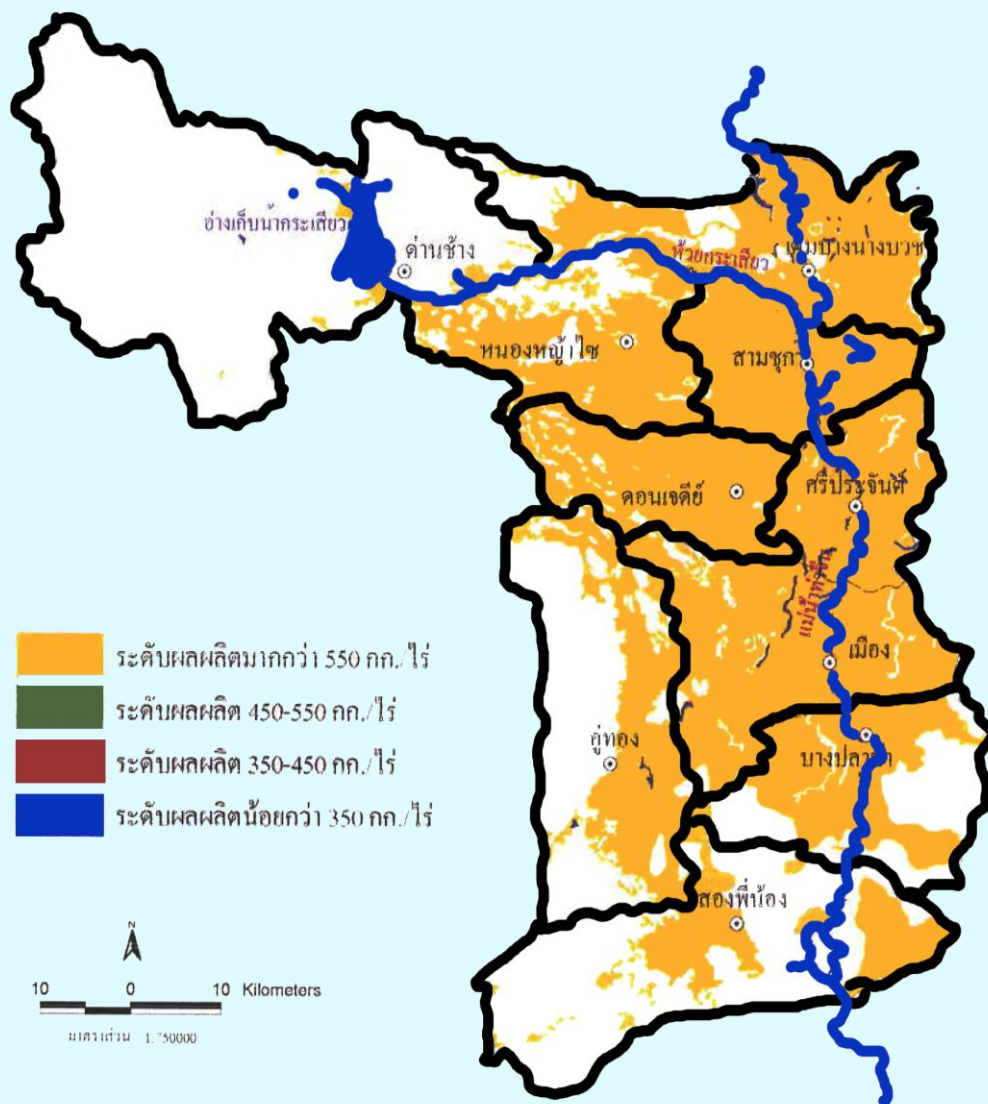
## ศักยภาพการผลิตข้าวจากการใช้เทคโนโลยี

ศักยภาพการให้ผลผลิต	ระดับผลผลิต (R)	ระดับผลผลิต (กิโลกรัมต่อไร่)	%
ผลผลิตสูง	R1	> 850	
ผลผลิตปานกลาง	R2	701-850	
รวม			

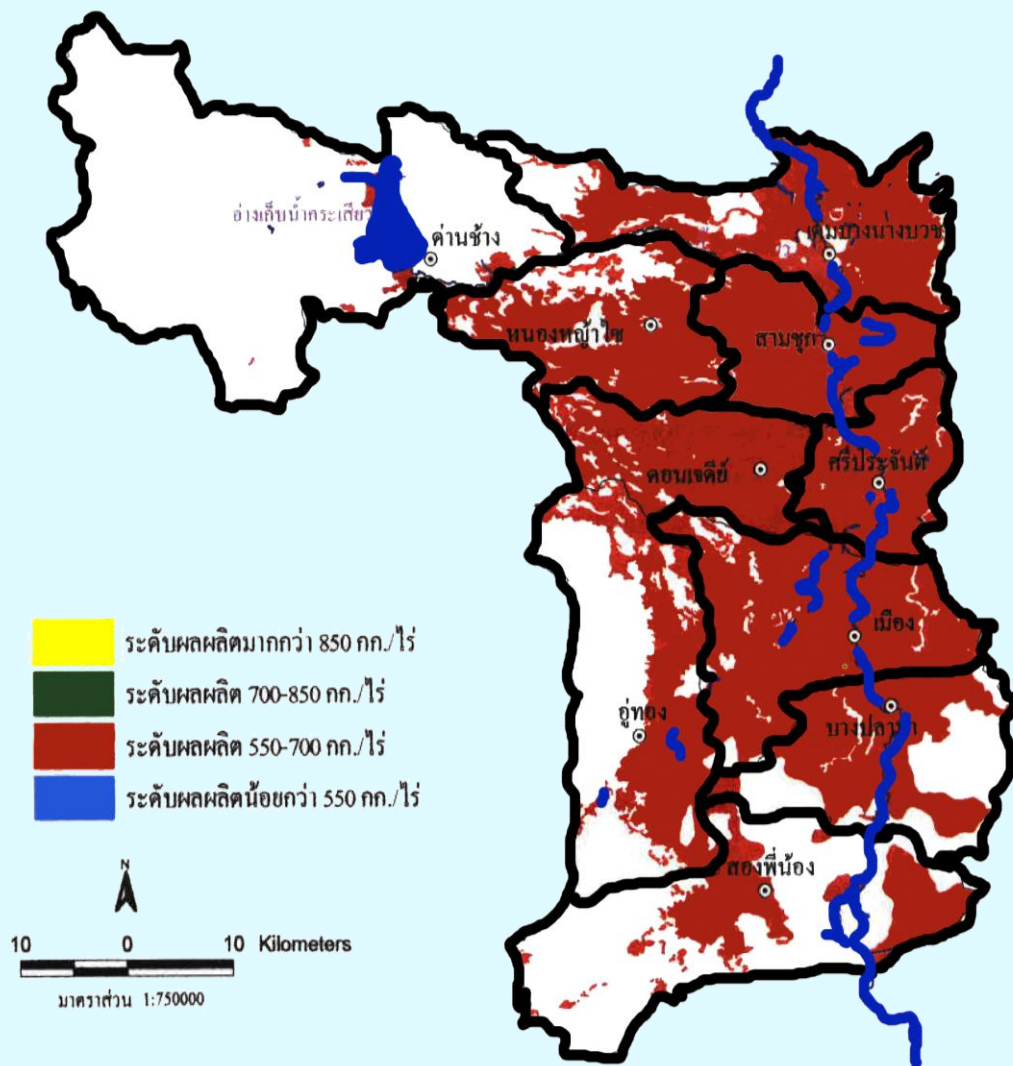
พันธุ์ข้าวที่เกษตรกรนิยมปลูกส่วนใหญ่ใช้พันธุ์ พิษณุโลก 2 กข41 กข47 และชัยนาท 1 พื้นที่ที่มีความเหมาะสมมากต่อการปลูกข้าวมากเป็นส่วนใหญ่ การใช้เทคโนโลยีที่เหมาะสมสามารถเพิ่มผลผลิตได้สูงสุด 868 กิโลกรัมต่อไร่ เพิ่มผลผลิตข้าวได้ ร้อยละ 27

ระดับความเหมาะสมของดิน	พันธุ์ข้าว	การจัดการเพาะปลูก	ผลผลิตสูงสุด (กิโลกรัมต่อไร่)
L1	พิษณุโลก 2 กข41 กข47 ชัยนาท 1	ใส่ปุ๋ยตามค่าวิเคราะห์ดิน	868
L2	พิษณุโลก 2 กข31 กข29 กข47	ใส่ปุ๋ยตามคำแนะนำ	796
L3	พิษณุโลก 2 กข41 กข47 ชัยนาท 1	ใส่ปุ๋ยตามคำแนะนำ	752
Loc	พิษณุโลก 2 กข31 กข29 กข47	ใส่ปุ๋ยตามคำแนะนำ	859





## ระดับผลผลิตข้าวเมื่อใส่ปุ๋ยตามคำแนะนำของตำราวิเคราะห์ดิน ของพื้นที่ปลูกข้าวใหญ่ฤดูนาปี จังหวัดสุพรรณบุรี



ระดับผลผลิตข้าวเมื่อใส่ปุ๋ยตามคำแนะนำของค่าวิเคราะห์ดิน  
ของพื้นที่ปลูกข้าวใหญ่ภูนาปรัง จังหวัดสุพรรณบุรี



# จังหวัดสุพรรณบุรี

## ศักยภาพการให้ผลผลิตข้าว ของจังหวัดสุพรรณบุรี

ศักยภาพการให้ผลผลิต	ระดับผลผลิต (R)	ระดับผลผลิต (กก./ไร่)	%
ผลผลิตสูง	1	>550	100

พันธุ์ข้าวที่สามารถปลูกในพื้นที่จังหวัดสุพรรณบุรี ได้แก่ สุพรรณบุรี 1 เป็นส่วนใหญ่ ส่วนสุพรรณบุรี 2 พันธุ์อื่น ๆ มีเพียงเล็กน้อย กระจายอยู่ตามพื้นที่ ที่มีความเหมาะสมหรือหน่วยแผนที่ดินต่างกัน มีการจัดการเพาะปลูกและการใส่ปุ๋ยที่เหมาะสม สามารถให้ผลผลิตสูงสุด 887 กิโลกรัมต่อไร่

ดิน	พันธุ์ข้าว	การจัดการ	ผลผลิตข้าวสูงสุด (กิโลกรัมต่อไร่)
L1 เหมาะสมมาก	สุพรรณบุรี 1	ปลูกวิธีหว่านน้ำตม ใส่ปุ๋ยอัตราตามคำแนะนำ	887
L2 เหมาะสมปานกลาง	สุพรรณบุรี 1	ปลูกวิธีหว่านน้ำตม ใส่ปุ๋ยอัตราตามค่าวิเคราะห์ดิน	722

การใช้ปุ๋ยตามคำแนะนำ ใช้ปุ๋ยสูตร 16-20-0, 18-12-6 หรือ 12-18-6 เป็นปุ๋ยรองพื้นหลังหว่านข้าว 20 วัน และปุ๋ย 46-0-0 เป็นปุ๋ยแต่งหน้าระยะข้าวแตกกอและระยะก้านเกิดช่อดอก โดยใช้อัตราตามชนิดของข้าว ดังนี้

ระยะการใส่ปุ๋ย	ข้าวไวต่อช่วงแสง	ข้าวไม่ไวต่อช่วงแสง
ปุ๋ยรองพื้น 18-12-6 , 12-18-6 หรือ 16-20-0	25 กิโลกรัมต่อไร่	30 กิโลกรัมต่อไร่
ปุ๋ยแต่งหน้า 46-0-0	5 กิโลกรัมต่อไร่	10 กิโลกรัมต่อไร่

## การใช้ปุ๋ยตามค่าวิเคราะห์ดิน ปริมาณธาตุอาหารหลักที่ใส่ในนาข้าวตามค่าวิเคราะห์ดิน

อินทรีย์วัตถุ (%) ที่วิเคราะห์ได้	ปริมาณไนโตรเจน		ปริมาณฟอสฟอรัส		ปริมาณโพแทสเซียม	
	ข้าวไวแสง (กก.N/ไร่)	ข้าวไม่ไวแสง (กก.N/ไร่)	ที่วิเคราะห์ได้ (ส่วนในล้านส่วน)	ที่ต้องใส่ (กก.P2O5/ไร่)	ที่วิเคราะห์ได้ (ส่วนในล้านส่วน)	ที่ต้องใส่ (กก.K2O/ไร่)
น้อยกว่า 1	9	18	น้อยกว่า 5	6	น้อยกว่า 60	6
1 - 2	6	12	5 - 10	3	60 - 80	3

มากกว่า 2	3	6	มากกว่า 10	0	มากกว่า 80	0
-----------	---	---	------------	---	------------	---



ระดับผลผลิตข้าวเมื่อใส่ปุ๋ยตามคำแนะนำของค่าวิเคราะห์ดิน  
ในพื้นที่ปลูกข้าว จังหวัดอ่างทอง

# จังหวัดอ่างทอง

## ศักยภาพการให้ผลผลิตข้าว ของจังหวัดอ่างทอง

ศักยภาพการให้ผลผลิต	ระดับผลผลิต ( R )	ระดับผลผลิต (กก./ไร่)	%
ผลผลิตสูง	1	>550	95
พื้นที่ไม่เหมาะสม			5

พันธุ์ข้าวที่นิยมปลูกในพื้นที่จังหวัดอ่างทอง ได้แก่ สุพรรณบุรี1 ปทุมธานี1 ชัยนาท1 และ สุพรรณบุรี 2 กระจายอยู่ตามพื้นที่ชลประทาน ส่วนนาในที่ลุ่มปลูกข้าวไวต่อช่วงแสงเพียงเล็กน้อย มีการจัดการเพาะปลูกและการใส่ปุ๋ยที่เหมาะสม สามารถให้ผลผลิตสูงสุด 925 กิโลกรัมต่อไร่

ดิน	พันธุ์ข้าว	การจัดการ	ผลผลิตสูงสุด (กิโลกรัมต่อไร่)
L1 เหมาะสมมาก	สุพรรณบุรี 1 ชัยนาท 1ปทุมธานี 1	ปลูกวิธีหว่านน้ำตม ใส่ปุ๋ยอัตราตามคำแนะนำ หรือตามค่าวิเคราะห์ดิน	925
L2 เหมาะสมปานกลาง	สุพรรณบุรี 1 เหลืองประทิวชัยนาท 1ปทุมธานี 1	ปลูกวิธีหว่านน้ำตม ใส่ปุ๋ยอัตราตามคำแนะนำ	646

## คำแนะนำการใช้เทคโนโลยีตามศักยภาพการผลิต

### ในนาดินเหนียว

#### ➤ พันธุ์ข้าวนาปรังไม่ไวต่อช่วงแสง\_ (อายุเก็บเกี่ยวไม่ เกิน 120 วัน)

- ปุ๋ยครั้งแรก ใส่ปุ๋ยแอมโมเนียมฟอสเฟต สูตร 16-20-0 ในอัตรา 30 กก./ไร่ ในระยะ 20 วัน หลังหว่านข้าว
- ครั้งที่สอง และครั้งที่สาม ใส่ปุ๋ยยูเรีย (46-0-0) ในอัตรา 10 กก./ไร่ ในระยะข้าวแตกกอ

สูงสุด และกำเนิดช่อดอก (45 และ 60 วันหลังหว่านข้าว)

#### ➤ พันธุ์ข้าวนาปีไวต่อช่วงแสง

- ปุ๋ยครั้งแรก ใส่ปุ๋ยแอมโมเนียมฟอสเฟต สูตร 16-20-0 ในอัตรา 25 กก./ไร่ ในระยะ 20-30 วันหลังหว่านข้าว
- ปุ๋ยครั้งที่สอง ใส่ปุ๋ยยูเรีย (46-0-0) ในอัตรา 10 กก./ไร่ ในระยะข้าวกำเนิดช่อดอก

ขณะใส่ปุ๋ยระดับน้ำควรมีความลึกระหว่าง 30-50 เซนติเมตร

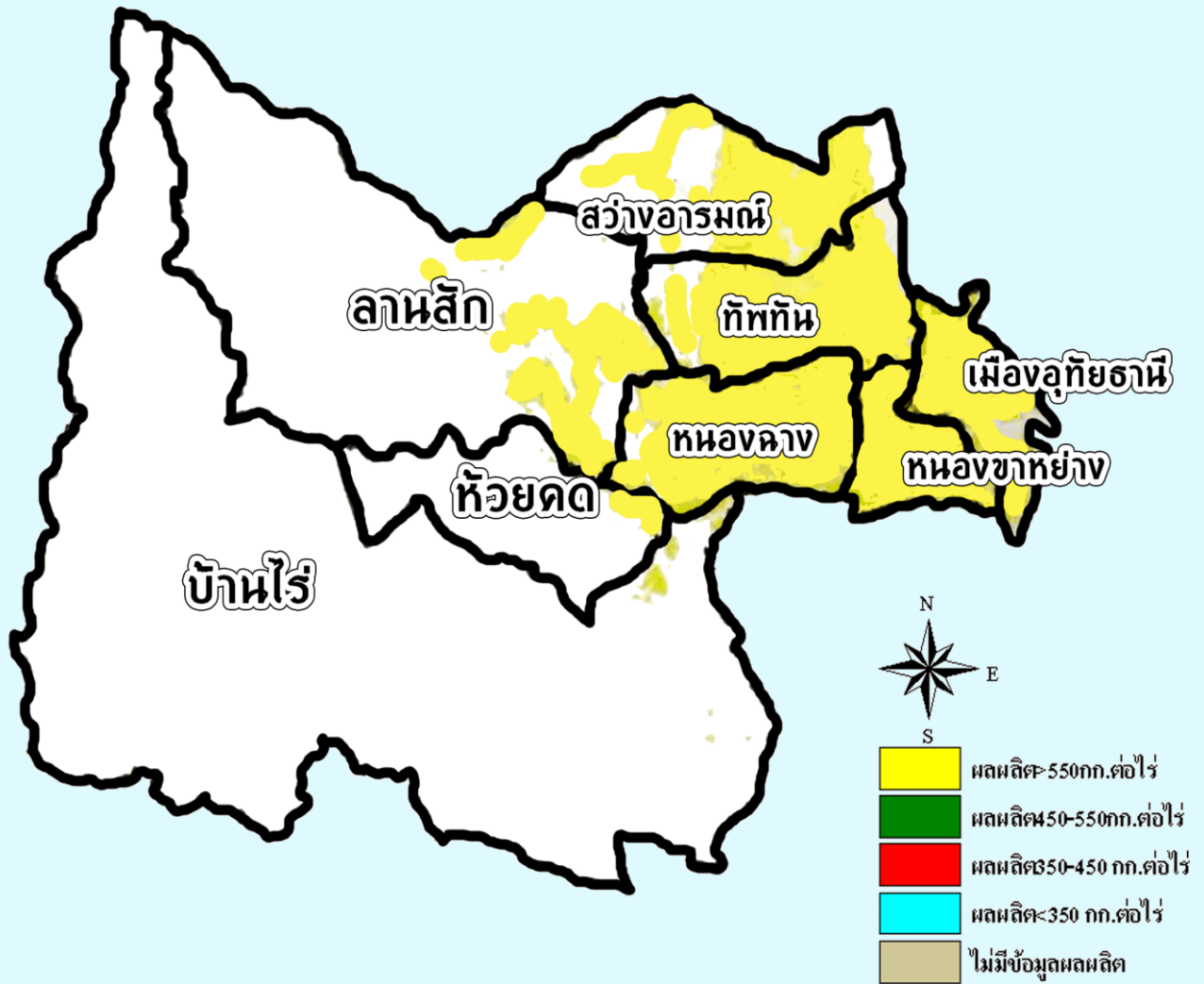
## โนนาคินทราย

การใส่ปุ๋ยครั้งแรกใส่ปุ๋ยเคมีสูตร16-12-8 หรือสูตร 18-12-6 ใน อัตรา 30 กก./ไร่ สำหรับข้าวนาปรังไม่ไผ่  
ต่อช่วงแสง และอัตรา 25 กก./ไร่ สำหรับข้าวนาปีไผ่ต่อช่วงแสง สำหรับการใส่ปุ๋ยครั้งที่สองและสาม ใช้ปุ๋ยเคมีตามชนิด  
และอัตราเช่นเดียวกันกับนาดินเหนียว

## การใช้ปุ๋ยตามค่าวิเคราะห์ดิน ปริมาณธาตุอาหารหลัก ที่ใส่ในนาข้าวตามค่าวิเคราะห์ดิน

อินทรีย์วัตถุ (%) ที่วิเคราะห์ได้	ปริมาณไนโตรเจน		ปริมาณฟอสฟอรัส		ปริมาณโพแทสเซียม	
	ข้าวไผ่แสง (กก.N/ไร่)	ข้าวไม่ไผ่แสง (กก.N/ไร่)	ที่วิเคราะห์ได้ (ส่วนในล้านส่วน)	ที่ต้องใส่ (กก.P2O5/ไร่)	ที่วิเคราะห์ได้ (ส่วนในล้านส่วน)	ที่ต้องใส่ (กก.K2O/ไร่)
น้อยกว่า 1	9	18	น้อยกว่า 5	6	น้อยกว่า 60	6
1 - 2	6	12	5 - 10	3	60 - 80	3
มากกว่า 2	3	6	มากกว่า 10	0	มากกว่า 80	0





ระดับผลผลิตข้าวเมื่อใส่ปุ๋ยตามคำแนะนำของค่าวิเคราะห์ดิน  
ในพื้นที่ปลูกข้าว จังหวัดอุทัยธานี

# จังหวัดอุทัยธานี

## ศักยภาพการผลิตข้าวจากการใช้เทคโนโลยี

ศักยภาพการให้ผลผลิต	ระดับผลผลิต (R)	ระดับผลผลิต (กิโลกรัมต่อไร่)	%
ผลผลิตสูง	R1	> 550	
ผลผลิตปานกลาง	R2	450-550	
ผลผลิตต่ำ	R3	350-450	
ผลผลิตต่ำมาก	R4	< 350	
รวม			

พันธุ์ข้าวที่เกษตรกรนิยมปลูกส่วนใหญ่ใช้พันธุ์ สุพรรณบุรี 3 ปทุมธานี 1 พิษณุโลก 2 ชัยนาท 1 กข31 และ กข47 กระจายอยู่ตามพื้นที่ที่มีความเหมาะสมต่อการปลูกข้าวปานกลางเป็นส่วนใหญ่ การจัดการที่เหมาะสมสามารถยกระดับผลผลิตมากกว่า 550 กิโลกรัมต่อไร่

ระดับความเหมาะสมของดิน	พันธุ์ข้าว	การจัดการเพาะปลูก	ผลผลิตสูงสุด (กิโลกรัมต่อไร่)
L1	สุพรรณบุรี 1 ปทุมธานี 1 พิษณุโลก 2 ชัยนาท 1 กข31 และ กข47	ปลูกวิธีหว่านน้ำตม ใส่ปุ๋ยตามคำแนะนำ หรือตามค่าวิเคราะห์ดิน	702
L2	สุพรรณบุรี 1 ปทุมธานี 1 พิษณุโลก 2 ชัยนาท 1 กข31 และ กข47	ปลูกวิธีหว่านน้ำตม ใส่ปุ๋ยตามคำแนะนำ หรือตามค่าวิเคราะห์ดิน	550
L3	สุพรรณบุรี 1 ปทุมธานี 1 พิษณุโลก 2 ชัยนาท 1 กข31 และ กข47	ปลูกวิธีหว่านน้ำตม ใส่ปุ๋ยตามคำแนะนำ หรือตามค่าวิเคราะห์ดิน	550

